

ФЕДЕРАЛЬНОЕ АГЕНТСТВО ЖЕЛЕЗНОДОРОЖНОГО ТРАНСПОРТА
Федеральное государственное бюджетное образовательное учреждение
высшего образования
«Иркутский государственный университет путей сообщения»
Красноярский институт железнодорожного транспорта
– филиал Федерального государственного бюджетного образовательного
учреждения высшего образования «Иркутский государственный университет
путей сообщения»

УТВЕРЖДАЮ

Директор

 В.Е. Савченко

«15» апреля 2022г.



Отчёт
о самообследовании
Красноярского института железнодорожного транспорта –
филиала ФГБОУ ВО ИрГУПС
по образовательным программам среднего профессионального образования

Красноярск 2022

СОДЕРЖАНИЕ

	Введение	3
I	Аналитическая часть	3
1	Оценка образовательной деятельности	3
2	Система управления организацией	5
3	Содержание и качество подготовки обучающихся	8
4	Организация учебного процесса	17
5	Востребованность выпускников	18
6	Качество кадрового обеспечения	20
7	Учебно-методическое обеспечение	26
8	Библиотечно-информационное обеспечение	32
9	Материально-техническая база	33
10	Функционирование внутренней системы оценки качества образования	38
11	Анализ показателей деятельности организации	39
II	Результаты анализа показателей деятельности, подлежащих самообследованию	41

Введение

Красноярский институт железнодорожного транспорта – филиал Федерального государственного бюджетного образовательного учреждения высшего образования «Иркутский государственный университет путей сообщения» (далее – Институт) – обособленное структурное подразделение федерального государственного бюджетного образовательного учреждения высшего образования «Иркутский государственный университет путей сообщения» (далее – Университет), расположенное по адресу ул. Ладо Кецховели, 89, г. Красноярск, Красноярский край, Российская Федерация, 660028.

Согласно действующей в Институте Политике в области качества его миссией является подготовка высококвалифицированных кадров для работы в сфере железнодорожного транспорта, способных действовать профессионально, систематически повышая уровень своих компетенций в интересах социально-экономического развития Восточной Сибири.

Самообследование проводилось в соответствии с приказом Министерства образования и науки Российской Федерации от 14 июня 2013 г. № 462 «Об утверждении порядка проведения самообследования образовательной организации», приказом Министерства образования и науки РФ от 10 декабря 2013 г. N 1324 «Об утверждении показателей деятельности образовательной организации, подлежащей самообследованию» (с изменениями и дополнениями).

I Аналитическая часть

1. Оценка образовательной деятельности

Основные образовательные программы среднего профессионального образования, реализуемые в Институте, позволяют вести подготовку кадров ключевых специальностей железнодорожного транспорта.

Среднее профессиональное образование представлено следующими основными образовательными программами:

по очной форме обучения:

08.02.10 «Строительство железных дорог, путь и путевое хозяйство» - сроки освоения: на базе основного общего образования – 3 года 10 месяцев; на базе среднего общего образования – 2 года 10 месяцев;

13.02.07 «Электроснабжение (по отраслям)» - срок освоения на базе среднего общего образования – 2 года 10 месяцев;

23.02.01 «Организация перевозок и управление на транспорте (по видам)» - сроки освоения: на базе основного общего образования – 3 года 10 месяцев; на базе среднего общего образования – 2 года 10 месяцев;

23.02.06 «Техническая эксплуатация подвижного состава железных дорог (локомотивы)» - сроки освоения: на базе основного общего образования – 3 года 10 месяцев; на базе среднего общего образования – 2 года 10 месяцев;

23.02.06 «Техническая эксплуатация подвижного состава железных дорог (вагоны)» - сроки освоения: на базе основного общего образования – 3 года 10 месяцев; на базе среднего общего образования – 2 года 10 месяцев;

27.02.03 «Автоматика и телемеханика на транспорте (железнодорожном транспорте)» - сроки освоения: на базе основного общего образования – 3 года 10 месяцев; на базе среднего общего образования – 2 года 10 месяцев;

13.02.09 «Монтаж и эксплуатация линий электропередачи» - срок освоения на базе среднего общего образования – 2 год 10 месяцев;

по заочной форме обучения:

08.02.10 «Строительство железных дорог, путь и путевое хозяйство» - срок освоения на базе среднего общего образования – 3 года 10 месяцев;

13.02.07 «Электроснабжение (по отраслям)» - срок освоения на базе среднего общего образования – 3 года 10 месяцев;

23.02.01 «Организация перевозок и управление на транспорте (по видам)» - срок освоения на базе среднего общего образования – 3 года 10 месяцев;

23.02.06 «Техническая эксплуатация подвижного состава железных дорог (Локомотивы)» - срок освоения на базе среднего общего образования – 3 года 10 месяцев;

23.02.06 «Техническая эксплуатация подвижного состава железных дорог (Вагоны)» - срок освоения на базе среднего общего образования – 3 года 10 месяцев;

В 2021 г. для обучения по программам среднего профессионального образования было принято 568 чел. (462 чел. – по очной, 106 чел. – по заочной формам обучения): 244 чел. – на базе 9 классов (все по очной форме обучения) и 324 чел. – на базе 11 классов (218 чел. – по очной, 106 чел. – по заочной формам обучения).

Для обучения на бюджетной основе было принято 280 чел. (255 чел. – по очной, 25 чел. – по заочной формам обучения): 125 чел. – на базе 9 классов (все по очной форме обучения) и 155 чел. – на базе 11 классов (130 чел. – по очной, 25 чел. – по заочной форме обучения).

Для обучения на внебюджетной основе было принято 288 чел. (207 чел. – по очной, 81 чел. – по заочной формам обучения): 119 чел. – на базе 9 классов (все по очной форме обучения) и 169 чел. – на базе 11 классов (88 чел. – по очной, 81 чел. – по заочной формам обучения).

Всего по программам среднего профессионального образования в 2021 г. обучалось 1958 чел. (1485 чел. – по очной, 473 чел. – по заочной формам обучения): 877 чел. – на базе 9 классов (869 чел. – по очной, 8 чел. – по заочной формам обучения) и 1081 чел. – на базе 11 классов (616 чел. – по очной, 465 чел. – по заочной формам обучения).

На бюджетной основе обучалось 957 чел. (810 чел. – по очной, 147 чел. – по заочной формам обучения): 443 чел. – на базе 9 классов (441 чел. – по очной 2 чел. – по заочной форме обучения) и 514 на базе 11 классов (369 чел. – по очной, 145 чел. – по заочной формам обучения).

На внебюджетной основе обучалось 1001 чел. (675 чел. – по очной, 326 чел. – по заочной формам обучения): 434 чел. – на базе 9 классов (428 чел. – по очной, 6 чел. – по заочной формам обучения) и 567 чел. – на базе 11 классов (247 чел. – по очной, 320 чел. – по заочной формам обучения).

В 2021 г. по программам среднего профессионального образования было 498 выпускников (354 чел. – по очной, 144 чел. – по заочной формам обучения): 165 чел. – на базе 9 классов (157 чел. – по очной, 8 чел. – по заочной формам обучения) и 333 чел. – на базе 11 классов (197 чел. – по очной, 136 чел. – по заочной формам обучения).

Из них на бюджетной основе обучалось 321 чел. (257 чел. – по очной, 64 чел. – по заочной формам обучения): 119 чел. – на базе 9 классов (119 чел. – по очной форме обучения) и 202 чел. – на базе 11 классов (138 чел. – по очной, 64 чел. – по заочной формам обучения).

На внебюджетной основе обучалось 177 выпускников (97 чел. – по очной, 80 чел. – по заочной формам обучения): 46 чел. – на базе 9 классов (38 чел. – по очной, 8 чел. – по заочной формам обучения) и 131 чел. – на базе 11 классов (59 чел. – по очной, 72 чел. – по заочной формам обучения).

Анализ отчётов председателей государственных аттестационных комиссий показывает, что подготовка специалистов со средним профессиональным образованием в целом отвечает требованиям федеральных государственных образовательных стандартов. Тематика ВКР актуальна и удовлетворяет запросам производства.

2. Система управления организацией

Система управления Институтом в части реализации программ среднего профессионального образования, приведённая в соответствие с современными требованиями к организации образовательной деятельности, позволяет эффективно решать весь комплекс задач подготовки высококвалифицированных кадров для предприятий и учреждений железнодорожного транспорта. Её функционирование обеспечивают учёный совет, директор, заместитель директора по воспитательной работе и социальным вопросам, заместитель директора по СПО, заместитель директора по информатизации и научной работе, заместитель директора по учебной работе, главный бухгалтер – начальник ФЭУ.

Оперативное управление техникумом осуществляется заместителем директора по СПО.

В структуру техникума входят три отделения очной формы обучения:

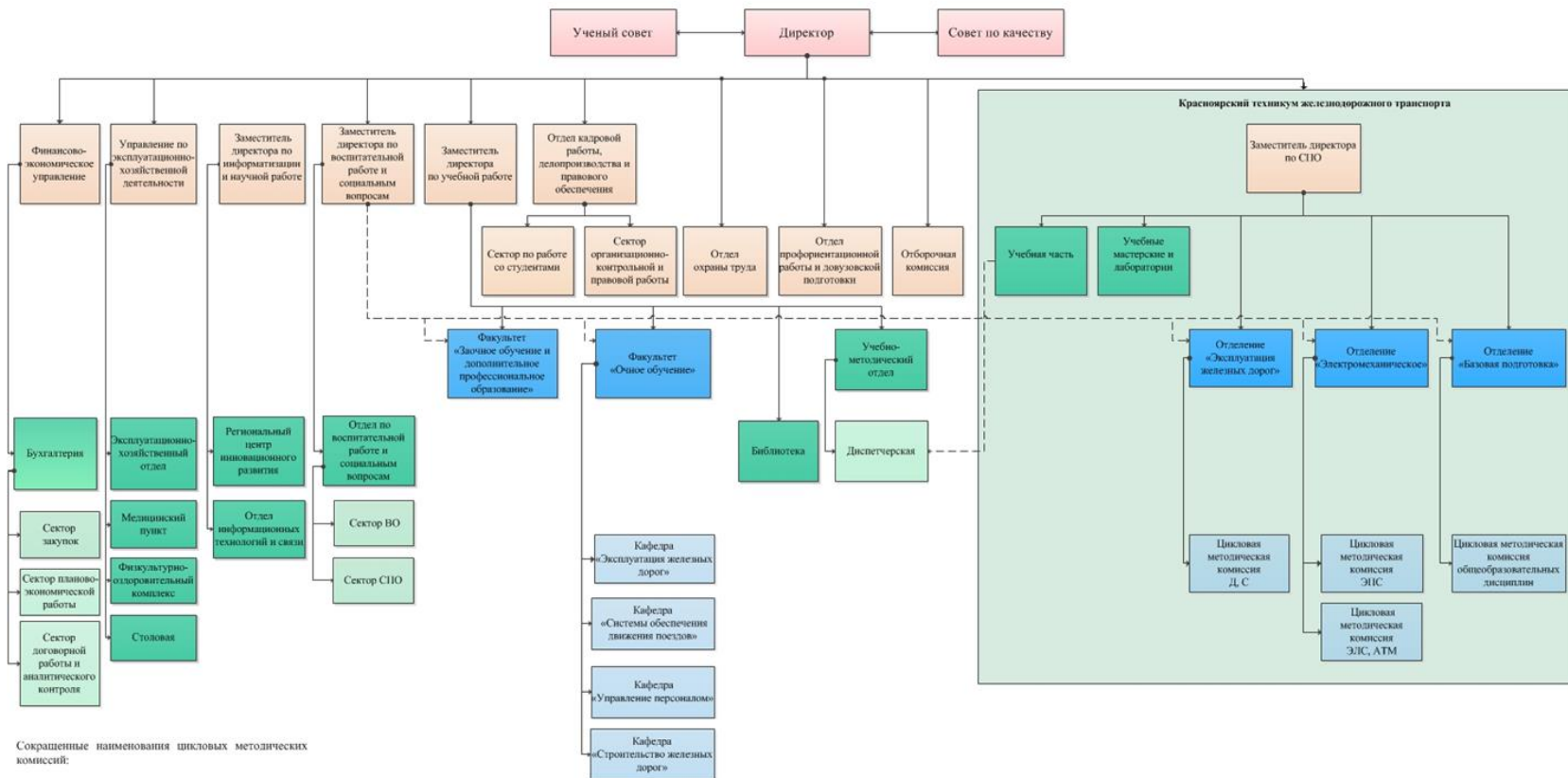
- отделение «Электромеханическое»;
- отделение «Эксплуатация железных дорог»;

- отделение «Базовая подготовка».

Управление на отделениях осуществляется заведующими отделениями.

Студенты заочного обучения контролируются методистом под управлением заведующего учебной частью.

Организационная структура управления КриЖТ ИрГУПС



Сокращенные наименования цикловых методических комиссий:

Д.С – дисциплины организации перевозок, дисциплины путевого хозяйства;
 ЭИС – дисциплины технической эксплуатации подвижного состава (локомотивы, вагоны);
 ЭЭС – АТМ – дисциплины электроснабжения и противодействия обучению, дисциплины автоматизации и телемеханики.

Обозначения:
 —▶—▶ — прямое подчинение
 - - - -▶ — подчинение по вопросам компетенции

3. Содержание и качество подготовки обучающихся

3.1. Спектр реализуемых программ подготовки специалистов среднего звена

Техникум реализует программы подготовки специалистов среднего звена по очной форме обучения по Федеральным государственным образовательным стандартам среднего профессионального образования (ФГОС СПО):

- 08.02.10 Строительство железных дорог, путь и путевое хозяйство, утвержденным приказом Министерства образования и науки РФ от 13 августа 2014 г. N 1002;

- 13.02.07 Электроснабжение (по отраслям), утвержденным приказом, утвержденным приказом Министерства образования и науки РФ от 14 декабря 2017 г. № 1216;

- 13.02.09 Монтаж и эксплуатация линий электропередачи, утвержденным приказом Министерства образования и науки РФ от 5 февраля 2018 г. № 66;

- 23.02.01 Организация перевозок и управление на транспорте (по видам), утвержденным приказом Министерства образования и науки РФ от 22 апреля 2014 г. № 376;

- 23.02.06 Техническая эксплуатация подвижного состава железных дорог, утвержденным приказом Министерства образования и науки РФ от 22 апреля 2014 г. № 388;

- 27.02.03 Автоматика и телемеханика на транспорте (железнодорожном транспорте) утвержденным приказом Министерства образования и науки РФ от 28 февраля 2018 г. № 139;

Техникум реализует программы подготовки специалистов среднего звена по заочной форме обучения по Федеральным государственным образовательным стандартам среднего профессионального образования (ФГОС СПО):

- 08.02.10 Строительство железных дорог, путь и путевое хозяйство, утвержденным приказом Министерства образования и науки РФ от 13 августа 2014 г. N 1002;

- 13.02.07 Электроснабжение (по отраслям), утвержденным приказом, утвержденным приказом Министерства образования и науки РФ от 14 декабря 2017 г. № 1216;

- 23.02.01 Организация перевозок и управление на транспорте (по видам), утвержденным приказом Министерства образования и науки РФ от 22 апреля 2014 г. № 376;

- 23.02.06 Техническая эксплуатация подвижного состава железных дорог, утвержденным приказом Министерства образования и науки РФ от 22 апреля 2014 г. № 388;

3.2 Соотношение между государственным планом приема и приемом на договорных условиях с частичным или полным возмещением затрат

Прием студентов на первый курс очной/заочной форм обучения осуществляется в техникуме согласно плану приема, утвержденному ректором Университета на бюджетной и внебюджетной основе обучения.

Таблица 1

Наименование специальности	План		Факт	
	бюджет	внебюджет	бюджет	внебюджет
08.02.10 Строительство железных дорог, путь и путевое хозяйство	60/5	40/45	60/5	20/18
13.02.07 Электроснабжение (по отраслям)	20/5	30/20	20/5	5/5
13.02.09 Монтаж и эксплуатация линий электропередачи	0/0	25/0	0/0	16/0
23.02.01 Организация перевозок и управление на транспорте (по видам)	35/5	65/45	38/5	65/34
23.02.06 Техническая эксплуатация подвижного состава железных дорог,	90/10	110/65	90/10	76/24
27.02.03 Автоматика и телемеханика на транспорте (железнодорожном транспорте)	50/0	0/0	50/0	0/0

План приема студентов за счет средств федерального бюджета в 2021 году выполнен. При этом конкурс при зачислении составил 4 чел/место. Наиболее высокий конкурс при зачислении на бюджетной основе составил человек на место по специальности 23.02.01 Организация перевозок и управление на транспорте (на базе основного общего образования).

Таблица 2

Анализ выпуска специалистов

№ п/п	Код и наименование специальности	План выпуска, всего (чел.)	В т.ч.		Фактически защитили (чел.)		Получены оценки								Получен диплом с отличием (чел.)	
			очники	заочники и очно – заочники	очники	заочники и очно – заочники	очники				заочники, очно-заочно				очники	заоч. и очн-заоч.
							Оценки				Оценки					
							5	4	3	2	5	4	3	2		
1	2	3	4	5	6	7	8	9	10	11	12	13	14	15	16	17
1	23.02.01 Организация перевозок и управление на транспорте (по видам)	94	61	33	61	33	19	24	18	0	9	12	12	0	5	0
2	08.02.10 Строительство железных дорог, путь и путевое хозяйство	92	66	26	66	26	31	31	4	0	6	11	9	0	7	0
3	27.02.03 Автоматика и телемеханика на транспорте	81	68	13	68	13	40	20	8	0	3	10	0	0	12	0

	(железнодорожном транспорте)															
4	13.02.07 Электроснабжение (по отраслям)	48	28	20	28	20	17	5	6	0	8	4	8	0	12	2
5	23.02.06 Техническая эксплуатация железных дорог (вагоны)	72	59	13	59	13	26	28	5	0	8	5	0	0	18	2
6	23.02.06 Техническая эксплуатация железных дорог (локомотивы)	111	72	39	72	39	34	31	7	0	28	10	1	0	17	3
	Итого:	498	354	144	354	144	167	139	48	0	62	52	30	0	71	7

В 2021 году выпуск составил 498 человек, в том числе на очной форме обучения 354 человека (71,1%), на заочной форме обучения 144 человек (28,9%). Из общего числа выпускников получили диплом с отличием 78 человек (15,7%).

3.4 Соответствие разработанных программ подготовки специалистов среднего звена и учебно-методической документации требованиям федеральных государственных образовательных стандартов

Программы подготовки специалистов среднего звена разработаны в соответствии с требованиями федеральных государственных образовательных стандартов (ФГОС) и учетом удовлетворения потребностей рынка труда и работодателей. Программы подготовки специалистов среднего звена (ППССЗ) ориентированы на расширение возможностей подготовки специалистов на основе современных образовательных технологий при обязательном заинтересованном участии работодателей и социальных партнеров колледжа. В них конкретизированы конечные результаты обучения в виде компетенций, умений и знаний, приобретаемого практического опыта.

Содержание образовательной программы определяет конкретные виды профессиональной деятельности, к которым готовится выпускник.

Структура ППССЗ содержит все учебные циклы в соответствии с требованиями ФГОС СПО:

- общий гуманитарный и социально-экономический;
- математический и общий естественнонаучный;
- профессиональный.

В структуру ППССЗ входят все разделы в соответствии с требованиями ФГОС СПО:

- учебная практика;
- производственная практика (по профилю специальности);
- производственная практика (преддипломная);
- промежуточная аттестация;
- государственная итоговая аттестация.

Структура ППССЗ по циклам состоит из обязательной и вариативной частей. Обязательная часть ППССЗ по учебным циклам составляет около 70% от общего объема времени, отведенного на их освоение, Вариативная часть (около 30 процентов), направлена на углубление подготовки, определяемой содержанием обязательной части, получения дополнительных компетенций, умений и знаний, а также формирование исследовательской, социальной, экономической культуры и языковой грамотности специалиста.

В ППССЗ для всех специальностей имеются все дисциплины обязательной части общего гуманитарного и социально-экономического учебного цикла в соответствии с требованиями ФГОС СПО: «Основы философии», «История», «Иностранный язык», «Физическая культура», а обязательная часть профессионального цикла изучение дисциплины «Безопасность жизнедеятельности». Объем часов на дисциплину

«Безопасность жизнедеятельности» составляет не менее 68 часов, из них на освоение основ военной службы - 48 часов, что соответствует требованиям.

ППССЗ разработана совместно с работодателями, имеет положительное заключение работодателя и утверждена в соответствии с требованиями.

Программа подготовки специалистов среднего звена содержит все необходимые компоненты:

- учебный план;
- календарный учебный график;
- рабочие программы дисциплин;
- рабочие программы профессиональных модулей;
- рабочие программы практик (учебной и производственной);
- программу государственной итоговой аттестации;
- оценочные материалы;
- учебно-методическую документацию.

Для обеспечения эффективности самостоятельной работы обучающихся и совершенствования управления ею со стороны преподавателей по всем учебным дисциплинам и профессиональным модулям ППССЗ созданы методические указания и методические рекомендации по выполнению самостоятельной работы студентов.

3.5 Учебные планы

Действующие учебные планы разработаны в соответствии с федеральными государственными образовательными стандартами по каждой специальности и утверждены ректором Университета.

При разработке учебных планов учтены:

- равномерная, в течение всего периода обучения, недельная нагрузка студентов, всеми видами аудиторных занятий, включая занятия по физической культуре (отклонения по количеству часов, отведенных на изучение циклов дисциплин и отдельных дисциплин, не превышают нормативов, установленных стандартом);
- максимальный объем учебной нагрузки студента по очной форме обучения, включая все виды аудиторной и внеаудиторной работы, не превышает 54 часов в неделю;
- объем обязательных аудиторных занятий за весь период теоретического обучения составляет 36 часов в неделю;
- продолжительность практик студентов находится в рекомендуемых ФГОС и учебными планами пределах;
- общий объем каникулярного времени в учебном году составляет 7 - 10 недель, в том числе 2 недели в зимний период.

Учебные планы предусматривают изучение циклов дисциплин, установленных соответствующими ФГОС: общий гуманитарный и социально-экономический (ОГСЭ.00), математический и общий естественнонаучный

(ЕН.00) и профессиональный (П.00), включающий общепрофессиональные дисциплины (ОП.00) и профессиональные модули (ПМ.00).

Анализ учебных планов показывает их соответствие нормативным требованиям.

3.6 Рабочие программы дисциплин и профессиональных модулей

По всем учебным дисциплинам и профессиональным модулям разработаны рабочие программы в соответствии с ФГОС СПО и в соответствии с Положениями Института о разработке рабочих программ учебных дисциплин и профессиональных модулей. В них отражены все дидактические единицы, обеспечивающие формирование профессиональных и общих компетенций, знаний, умений и практического опыта в соответствии с требованиями ФГОС.

Для обеспечения эффективной подготовки специалистов по дисциплинам и профессиональным модулям имеются учебно-методические комплексы, состоящие из двух блоков:

- нормативно-методическая документация;
- средства обучения и фонды оценочных средств.

Анализ содержания УМК выявил следующее:

- рабочие программы учебных дисциплин и профессиональных модулей соответствуют установленным требованиям, рассмотрены на заседаниях цикловых методических комиссий, имеют внешнюю рецензию;
- методические работы преподавателей направлены, в основном, на обеспечение практических занятий и самостоятельной работы студентов с учетом использования практико-ориентированного подхода в обучении.

Все эти мероприятия позволяют добиться высокого качества подготовки специалистов со средним профессиональным образованием, о чем свидетельствуют результаты защиты выпускных квалификационных работ.

3.7 Уровень требований при конкурсном отборе абитуриентов

Правила приема лиц для обучения по образовательным программам среднего профессионального образования разрабатываются Университетом в соответствии с законодательством Российской Федерации, Уставом и другими локальными нормативными актами Университета и утверждаются Ученым советом Университета.

Для приема заявлений и документов от поступающих ежегодно формируется отборочная комиссия, являющаяся структурным подразделением приемной комиссии Университета.

В отборочную комиссию привлекаются наиболее ответственные и квалифицированные работники Техникума из числа преподавателей и учебно-вспомогательного персонала. Возглавляет комиссию директор Института. Общее и оперативное руководство техническим персоналом возлагается на ответственного секретаря отборочной комиссии.

Прием абитуриентов осуществлялся на основании результатов освоения поступающими образовательной программы основного общего и среднего общего образования, указанного в представленном поступающим документе об образовании.

Результаты освоения поступающими образовательной программы основного общего или среднего общего образования учитывались в форме среднего балла всех предметов, указанных в представленном документе об образовании.

Таблица 3

Наименование специальности	Проходной балл	
	Основное общее	Среднее общее
08.02.10 Строительство железных дорог, путь и путевое хозяйство	4,31	4,18
13.02.07 Электроснабжение (по отраслям)	-	4,33
13.02.09 Монтаж и эксплуатация линий электропередачи	-	3,53
23.02.01 Организация перевозок и управление на транспорте (по видам	4,70	4,61
23.02.06 Техническая эксплуатация подвижного состава железных дорог,	4,47	4,29
27.02.03 Автоматика и телемеханика на транспорте (железнодорожном транспорте)	4,44	4,37

3.8 Степень подготовленности выпускников к выполнению требований федеральных государственных образовательных стандартов

3.8.1 Уровень требований в ходе промежуточной аттестации студентов

Промежуточная аттестация студентов проводится согласно учебному плану, календарному учебному графику и положению о промежуточной аттестации студентов. Формами промежуточной аттестации являются зачет, дифференцированный зачет, экзамен, экзамен квалификационный, квалификационный экзамен.

Квалификационный экзамен проводится с участием работодателя и проверяет готовность обучающихся к выполнению определенного вида профессиональной деятельности и сформированности компетенций.

3.8.2 Степень усвоения студентами программного материала

Степень усвоения студентами программного материала удовлетворительная, об этом свидетельствуют результаты промежуточной аттестации.

Таблица 4

Отделение «Базовая подготовка»

Курс	Наименование специальности	Списочная численность (чел.)	Число сдавших (чел.)	Абсолютная успеваемость, %
1	08.02.10 Строительство железных дорог, путь и путевое хозяйство	74	34	45,95
	13.02.07 Электроснабжение (по отраслям)	22	16	72,73
	13.02.09 Монтаж и эксплуатация линий электропередачи	16	5	31,25
	23.02.01 Организация перевозок и управление на транспорте	95	83	87,37
	23.02.06 Техническая эксплуатация подвижного состава	153	137	89,54
	27.02.03 Автоматика и телемеханика на транспорте (железнодорожном транспорте)	72	64	88,87

Отделение «Электромеханическое»

Курс	Наименование специальности	Списочная численность(чел.)	Число сдавших (чел.)	Абсолютная успеваемость, %
2	23.02.06 Техническая эксплуатация подвижного состава	138	87	63,04
3		152	135	88,82
4		62	62	100,00
2	27.02.03 Автоматика и телемеханика на транспорте (железнодорожном транспорте)	62	38	61,29
3		68	62	91,17
4		35	35	100,00
2	13.02.07 Электроснабжение (по отраслям)	27	21	77,78
3		28	28	100,00

Отделение «Эксплуатация железных дорог»

Курс	Наименование специальности	Списочная численность(чел.)	Число сдавших (чел.)	Абсолютная успеваемость, %
2	08.02.10 Строительство железных дорог, путь и путевое хозяйство	51	39	76,47
3		57	53	92,98
4		37	37	100,00
2	23.02.01 Организация перевозок и управление на транспорте	88	79	89,77
3		79	75	94,94
4		23	23	100,00

3.8.3 Анализ отчетов председателей государственных экзаменационных комиссий

Результаты анализа отчетов председателей государственных экзаменационных комиссий свидетельствуют о том, что уровень знаний и умений выпускников соответствует требованиям действующих ФГОС.

Анализы отчетов председателей государственных экзаменационных комиссий показывают, что выпускники готовы к профессиональной деятельности в железнодорожной отрасли.

4. Организация учебного процесса

Учебный процесс организован в соответствии с разработанными учебными планами по специальностям и календарными учебными графиками. Аудиторные занятия студентов регламентируются расписанием учебных занятий, которое составляется диспетчерской учебно-методического отдела на каждый семестр в программе авторасписания.

Педагогическая нагрузка преподавателей определяется исходя из объема часов обязательной учебной нагрузки обучающихся на текущий учебный год и утверждается директором Института.

Педагогическая нагрузка преподавателей не превышает 1440 часов в год.

В среднем учебная нагрузка, приходящаяся на одного преподавателя, составляет от 720 до 1440 часов. Учебная нагрузка закрепляется за преподавателем в соответствии приказом директора «О тарификации на учебный год по программам СПО»

Работу по планированию и организации учебного процесса осуществляет заместитель директора по СПО.

Учебные занятия проводятся в виде лекций, теоретических, практических и лабораторных занятий, курсового проектирования. В течение года проводятся индивидуальные и групповые консультации.

Учебные дисциплины и профессиональные модули профессионального цикла реализуются с использованием анализа конкретных профессиональных ситуаций, кейс-технологии, ролевых игр, компьютерных и фантомных симуляций. Это позволяет в процесс обучения развивать клиническое мышление, профессиональные речь и действия. Использование интерактивных форм обучения позволяет авторитарное взаимодействие между студентом и преподавателем перевести в партнерское, что благоприятно сказывается на качестве обучения.

При таком построении образовательного процесса студент активно работает над приобретением знаний и умений, освоением видов профессиональной деятельности, при этом понимая необходимость такой работы.

Сочетание индивидуальной формы работы студентов с работой в малых группах является хорошим условием для реализации указанных технологий.

Наиболее интересный опыт преподавателей по использованию деятельностных и интерактивных технологий демонстрируется при проведении открытых занятий.

С целью повышения эффективности учебных занятий организовано взаимопосещение занятий преподавателями с последующим анализом содержания и методики проведения занятий. Систематически, согласно плану, проводятся открытые занятия.

Учет контингента обучающихся, предоставление академических отпусков, перевод на следующий курс, в другие группы и другие учебные заведения, отчисление студентов, не выполнивших требования учебных программ по итогам семестра, заполнение документации на выпускников, оформление приказов осуществляется на основании действующих локальных нормативных актов.

5. Востребованность выпускников

Трудоустройство выпускников по всем специальностям составило 76 %.

Выпускники в основной массе трудоустраиваются на предприятия и структурные подразделения филиала ОАО «РЖД» - Красноярская железная дорога. Помимо предприятий ОАО «РЖД» нашими выпускниками заинтересованы такие предприятия:

- ОАО «ВостокСибПромТранс»;
- ООО Сибждремстрой;
- АО ЭВРЗ.

По отзывам руководителей организаций уровень подготовки выпускников соответствует необходимым требованиям.

Таблица 5

№ п/ п	Код и наименование специальности	Выпуск			Направлено на предприятия ОАО «РЖД»			Направлено в другие предприятия		
		Всего	в том числе		количество (чел.)	из них целевиков	наименование предприятия	количество (чел.)	из них целевиков	наименование предприятия
			на бюджетной основе	из них целевиков						
1	2	3	4	5	6	7	8	9	10	11
1	23.02.01 Организация	61	36	7	44	7	ДЦС-1 ДЦС-2	13	0	АО «Востокси

	перевозок и управление на транспорте (по видам)						ДЦС-3			бпромтранс»
2	08.02.10 Строительство железных дорог, путь и путевое хозяйство	66	58	18	22	18	ПЧ-2-2 ПЧ-5-2 ПЧ-6-1 ПЧ-8-1 ПЧ-1-3 ПЧ-4-2 ПЧ-10-1 ПЧ-11-1 ПЧ-12-2 ПЧ-16-2 ПМС-257-1 ПМС-197-1 ПМС-48-3	19	0	ООО Сибдремстрой
3	27.02.03 Автоматика и телемеханика на транспорте (железнодорожном транспорте)	68	50	13	49	13	ИЧ-1 Ужур ШЧ-4 Иланск ШЧ-6 Саянская ШЧ-7 Абакан ШЧ-8 Аскиз ШЧ-10 Ачинск ШЧ-11 Кошурниково	7	0	ФГУП «КЖД» АО ОВЭ
4	23.02.06 Техническая эксплуатация подвижного состава железных дорог (локомотивы)	72	47	14	22	14	ТЧЭ-1 Боготол ТЧЭ-2 Красноярск- Главный ТЧЭ-7 Абакан-2 ТЧЭ-3 Иланская ТЧЭ-5 Ачинск-1	24	0	АО ЭВРЗ ООО Норильск никельремонт
5	23.02.06 Техническая эксплуатация подвижного состава железных дорог (вагоны)	59	40	5	5	5	ВЧДЭ-7 Красноярск- Восточный ВЧДЭ-8 Абакан	6	0	АО ОВЭ ВРК-1 Иланская
6	13.02.06 Электроснабжение (поотраслям)	28	22	0	0	0	-	2	0	АО ОВЭ
	Итого	354	253	57	142	57		71	0	

По отзывам руководителей железнодорожных предприятий, уровень подготовки выпускников соответствует требованиям профессиональных стандартов.

6. Качество кадрового обеспечения

6.1 Квалификация педагогических работников

Кадровое обеспечение образовательного процесса соответствует нормативным требованиям.

По среднему профессиональному образованию насчитывается 88 педагогических работников.

в возрасте до 35 лет 14 человек, 15,9 %,

в возрасте от 35 до 55 лет 45 человек, 51,1 %,

в возрасте от 56 до 65 лет 20 человек, 22,7 %,

старше 65 лет 9 человек, 10,2 %.

В том числе штатных педагогических работников общепрофессиональных дисциплин и профессиональных модулей 57 человек, из них:

в возрасте до 35 лет 8 человек, 15,1 %,

в возрасте от 35 до 55 лет 29 человек, 50,9 %,

в возрасте от 56 до 65 лет 12 человек, 22,6 %,

старше 65 лет 8 человек, 15,1 %.

Из числа штатных педагогических работников имеют:

высшую категорию 49 человек, 55,7 %,

первую категорию 20 человек, 22,7 %.

Итого 69 человек, 78,4 %.

Штатные педагогические работники общепрофессионального и профессионального циклов имеют второе высшее образование (педагогическое) 2 человека, 3,5 %, или прошли переподготовку по дополнительной профессиональной программе по педагогике в объеме не менее 250 часов 55 человек, 96,5 %. Всего 57 чел. 100 %.

Повышение квалификации и стажировка за последние 3 года.

а). Должны были повысить квалификацию на курсах 72 человека, фактически повысили 87 человек, 120,8 %.

б). Должны были пройти стажировку 94 человека, фактически прошли 85 человека, 90,4 %.

Итого повышение квалификации должны были пройти 88 человек, фактически прошли 88 человек, 100 %.

Всего внештатных педагогических работников 14 чел.

Сведения о педагогических работниках, имеющих учёную степень, награды Минобрнауки России, Минпросвещения России, Почётный железнодорожник (включая руководящий состав)

Таблица 6

	ФИО работника	Наименование учёной степени (звания) и наград
1	2	3
1.	Рузанова Ольга Ивановна	Нагрудный знак «Почетный работник среднего профессионального образования РФ» № 1427 к-н
2.	Галкина Анна Юрьевна	Кандидат сельскохозяйственных наук
3.	Слабкова Ольга Григорьевна	Нагрудный знак «Почетный работник среднего профессионального образования РФ» № 1058/к
4.	Карлов Сергей Алексеевич	Кандидат исторических наук
5.	Лекомцев Петр Сергеевич	Нагрудный знак «Почетный работник среднего профессионального образования РФ» № 065/к-н Нагрудный знак «Отличник физической культуры и спорта» № 88-0
6.	Бияк Юрий Васильевич	Нагрудный знак «Почетный железнодорожник»
7.	Черниченко Ангелина Витальевна	Кандидат физико-математических наук

Награждены: 1. Ведомственные награды Минобрнауки России 0 чел.

2. Ведомственные награды Минпросвещения России 3 чел.

3. Почётный железнодорожник 1 чел.

Имеют учёную степень (звание) 3 чел.

Сведения о педагогических работниках, имеющих статус экспертов Ворлдскиллс.

Таблица 7

№ п/п	Фамилия и инициалы	Организация	Должность	Статус эксперта (эксперта-мастера) (сертифицированный, региональный)
1	2	3	4	5
1.	Кирпиченко В. П.	Красноярский техникум железнодорожного транспорта	Преподаватель	региональный
2.	Мерилова Е.В.	Красноярский техникум железнодорожного транспорта	Преподаватель	региональный
3.	Снеткова О.В.	Красноярский техникум железнодорожного транспорта	Преподаватель	региональный

Сведения о педагогических работниках, имеющих статус экспертов демонстрационного экзамена.

Таблица 8

№ п/п	Фамилия и инициалы	Организация	Должность	Специальность, компетенция
1	2	3	4	5
1.	Бияк Ю.В.	Красноярский техникум железнодорожного транспорта	Преподаватель	27.02.03 Автоматика и телемеханика на транспорте (железнодорожном транспорте) Т82 Обслуживание и ремонт устройств железнодорожной автоматики и телемеханики
2.	Снеткова О.В.	Красноярский техникум железнодорожного транспорта	Преподаватель	27.02.03 Автоматика и телемеханика на транспорте (железнодорожном транспорте) Т82 Обслуживание и ремонт устройств железнодорожной автоматики и телемеханики
3.	Котляров В.Д.	Красноярский техникум железнодорожного транспорта	Преподаватель	27.02.03 Автоматика и телемеханика на транспорте (железнодорожном транспорте) Т82 Обслуживание и ремонт устройств железнодорожной

№ п/п	Фамилия и инициалы	Организация	Должность	Специальность, компетенция
1	2	3	4	5
				автоматики и телемеханики
4.	Филиппова Н.Г.	Красноярский техникум железнодорожного транспорта	Преподаватель	27.02.03 Автоматика и телемеханика на транспорте (железнодорожном транспорте) Т82 Обслуживание и ремонт устройств железнодорожной автоматики и телемеханики
5.	Руденко А.И.	Красноярский техникум железнодорожного транспорта	Преподаватель	27.02.03 Автоматика и телемеханика на транспорте (железнодорожном транспорте) Т82 Обслуживание и ремонт устройств железнодорожной автоматики и телемеханики
6.	Зайцев Е.Д.	Красноярский техникум железнодорожного транспорта	Преподаватель	27.02.03 Автоматика и телемеханика на транспорте (железнодорожном транспорте) Т82 Обслуживание и ремонт устройств железнодорожной автоматики и телемеханики
7.	Васильева В.А.	Красноярский техникум железнодорожного транспорта	Преподаватель	13.02.07 Электроснабжение (по отраслям) Т51 Обслуживание железнодорожных тяговых подстанций
8.	Гостев Г.А.	Красноярский техникум железнодорожного транспорта	Преподаватель	08.02.10 Строительство железных дорог, путь и путевое хозяйство Т50 Контроль состояния железнодорожного пути
9.	Урчукова И.В.	Красноярский техникум железнодорожного транспорта	Преподаватель	08.02.10 Строительство железных дорог, путь и путевое хозяйство Т50 Контроль состояния железнодорожного пути

№ п/п	Фамилия и инициалы	Организация	Должность	Специальность, компетенция
1	2	3	4	5
10.	Чурилова В.В.	Красноярский техникум железнодорожного транспорта	Преподаватель	08.02.10 Строительство железных дорог, путь и путевое хозяйство Т50 Контроль состояния железнодорожного пути
11.	Мамаева И.Ю.	Красноярский техникум железнодорожного транспорта	Преподаватель	08.02.10 Строительство железных дорог, путь и путевое хозяйство Т50 Контроль состояния железнодорожного пути
12.	Леоненко М.А.	Красноярский техникум железнодорожного транспорта	Преподаватель	23.02.01 Организация перевозок и управление на транспорте (на железнодорожном транспорте) Т53 Управление перевозочным процессом на железнодорожном транспорте
13.	Рузанова О.И.	Красноярский техникум железнодорожного транспорта	Преподаватель	23.02.01 Организация перевозок и управление на транспорте (на железнодорожном транспорте) Т53 Управление перевозочным процессом на железнодорожном транспорте
14.	Помыткина О.Л.	Красноярский техникум железнодорожного транспорта	Преподаватель	23.02.01 Организация перевозок и управление на транспорте (на железнодорожном транспорте) Т53 Управление перевозочным процессом на железнодорожном транспорте
15.	Гришина А.В.	Красноярский техникум железнодорожного транспорта	Преподаватель	23.02.01 Организация перевозок и управление на транспорте (на железнодорожном транспорте) Т53 Управление перевозочным процессом на железнодорожном транспорте

№ п/п	Фамилия и инициалы	Организация	Должность	Специальность, компетенция
1	2	3	4	5
16.	Мерилова Е.В.	Красноярский техникум железнодорожного транспорта	Преподаватель	23.02.01 Организация перевозок и управление на транспорте (на железнодорожном транспорте) Т53 Управление перевозочным процессом на железнодорожном транспорте
17.	Федорова Е.А.	Красноярский техникум железнодорожного транспорта	Преподаватель	23.02.01 Организация перевозок и управление на транспорте (на железнодорожном транспорте) Т53 Управление перевозочным процессом на железнодорожном транспорте
18.	Савченко С.Ф.	Красноярский техникум железнодорожного транспорта	Преподаватель	23.02.06 Техническая эксплуатация подвижного состава железных дорог Т85 Обслуживание и ремонт вагонов
19.	Солдатова Е.Д.	Красноярский техникум железнодорожного транспорта	Преподаватель	23.02.06 Техническая эксплуатация подвижного состава железных дорог Т85 Обслуживание и ремонт вагонов
20.	Семерюк В.В.	Красноярский техникум железнодорожного транспорта	Преподаватель	23.02.06 Техническая эксплуатация подвижного состава железных дорог Т85 Обслуживание и ремонт вагонов
21.	Бузаев И.В.	Красноярский техникум железнодорожного транспорта	Преподаватель	13.02.07 Электроснабжение (по отраслям) Т52 Техническое обслуживание и ремонт контактной сети железнодорожного транспорта
22.	Моисеев И.В.	Красноярский техникум железнодорожного транспорта	Преподаватель	13.02.07 Электроснабжение (по отраслям) Т52 Техническое обслуживание и ремонт контактной сети

№ п/п	Фамилия и инициалы	Организация	Должность	Специальность, компетенция
1	2	3	4	5
				железнодорожного транспорта
23.	Кирпиченко В.П.	Красноярский техникум железнодорожного транспорта	Преподаватель	23.02.06 Техническая эксплуатация подвижного состава железных дорог R67 Управление локомотивом

Повышение квалификации преподавателей и мастеров производственного обучения в рамках федерального проекта «Молодые профессионалы»: По плану 2 чел. Фактически 2 чел. Всего преподавателей и мастеров производственного обучения 88 чел.

7. Учебно-методическое обеспечение

Программы подготовки специалистов среднего звена обеспечены учебно-методической документацией по всем дисциплинам, междисциплинарным курсам и профессиональным модулям.

Реализация программ подготовки специалистов среднего звена обеспечивается доступом каждого обучающегося к библиотечному фонду Техникума и к электронной библиотечной системе Университета.

Во время самостоятельной аудиторной и внеаудиторной работы обучающиеся имеют доступ к сети Интернет и возможность оперативного обмена информацией.

Библиотечный фонд укомплектован основной учебно-методической литературой, указанной в программах учебных дисциплин и профессиональных модулей в качестве.

В рабочих программах учебных дисциплин и профессиональных модулей основная и дополнительная учебная литература своевременно корректируется в соответствии с имеющимся фондом и требованиями ФГОС.

Весь массив учебно-методического обеспечения представлен через сайт библиотеки <http://irbis.krsk.irkups.ru> В режиме on-line функционирует поиск по конкретной учебной дисциплине.

Ведется активная работа по созданию и совершенствованию комплексного методического обеспечения преподаваемых дисциплин.

В 2021 году преподаватели работали над формированием банка учебно-методической документации, среди них: рабочие программы, конспекты теоретического материала, учебные и методические пособия, методические указания по проведению практического обучения и самостоятельной работы студентов, методические разработки учебных занятий и внеаудиторных мероприятий, фонды оценочных средств.

Перечень разработанных методических указаний приведен в таблице 9.

№ п/п	Ф.И.О.	Дисциплина, междисциплинарный курс	Наименование методических разработок по темам дисциплины, междисциплинарным курсам, видам занятий
1	Безотеческая, Людмила Павловна	МДК.01.01 Конструкция, техническое обслуживание и ремонт подвижного состава (вагоны)	методические указания по выполнению контрольных работ для обучающихся заочной формы обучения специальности 23.02.06 Техническая эксплуатация подвижного состава железных дорог (вагоны)
		МДК.03.01 Разработка технологических процессов, технической и технологической документации	методические указания по выполнению контрольных работ для обучающихся заочной формы обучения специальности 23.02.06 Техническая эксплуатация подвижного состава железных дорог (вагоны)
		МДК.01.02 Эксплуатация подвижного состава (вагоны) и обеспечение безопасности движения поездов	методические указания по выполнению контрольных работ для обучающихся заочной формы обучения специальности 23.02.06 Техническая эксплуатация подвижного состава железных дорог (вагоны)
2	Брандукова, Екатерина Павловна	Инженерная графика	методические указания к контрольной работе для обучающихся заочной формы обучения специальности 23.02.01 Организация перевозок и управление на транспорте (по видам)
			методические указания по выполнению архитектурно-строительных чертежей для обучающихся очной формы обучения специальности 23.02.06 Техническая эксплуатация подвижного состава железных дорог (вагоны)

№ п/п	Ф.И.О.	Дисциплина, междисциплинарный курс	Наименование методических разработок по темам дисциплины, междисциплинарным курсам, видам занятий
3	Галкина, Анна Юрьевна	Экология	методические указания к практическим занятиям для обучающихся очной формы обучения специальностей 23.02.06 Техническая эксплуатация подвижного состава железных дорог (вагоны), 23.02.06 Техническая эксплуатация подвижного состава железных дорог (локомотивы), 23.02.01 Организация перевозок и управления на транспорте (по видам), 27.02.03 Автоматика и телемеханика на транспорте (на железнодорожном транспорте)
4	Гришина, Анастасия Владимировна	Технические средства (по видам транспорта)	методические указания к практическим работам для обучающихся очной формы обучения специальности 23.02.01 Организация перевозок и управление на транспорте (по видам)
5	Зайцев, Евгений Дмитриевич	Теоретические основы построения и эксплуатации микропроцессорных и диагностических систем автоматики	методические указания по выполнению самостоятельной работы для обучающихся очной формы обучения специальности 27.02.03 Автоматика и телемеханика на транспорте (железнодорожном транспорте)
6	Кейм, Оксана Геннадьевна	Психология общения	методические указания к семинарским занятиям для обучающихся очной формы обучения специальности 27.02.03 Автоматика и телемеханика на транспорте (железнодорожном транспорте)
7	Кирпиченко, Владимир Петрович	МДК.01.01 Конструкция, техническое обслуживание и ремонт подвижного состава	методические указания к контрольной работе для обучающихся заочной формы обучения специальности 23.02.06 Техническая эксплуатация подвижного состава железных дорог (локомотивы)

№ п/п	Ф.И.О.	Дисциплина, междисциплинарный курс	Наименование методических разработок по темам дисциплины, междисциплинарным курсам, видам занятий
		Эксплуатация и техническое обслуживание подвижного состава Тема 1.7 Электрические цепи ЭПС	методические указания к контрольным работам для обучающихся заочной формы обучения специальности 23.02.06 Техническая эксплуатация подвижного состава железных дорог (локомотивы)
		ПМ.01 Эксплуатация и техническое обслуживание подвижного состава : Тема 1.3 Электрические машины	методические указания к контрольным работам для обучающихся заочной формы обучения специальности 23.02.06 Техническая эксплуатация подвижного состава железных дорог (локомотивы)
		ПМ.01 Эксплуатация и техническое обслуживание подвижного состава : Тема 1.5 Электрическое оборудование ЭПС	методические указания к контрольным работам для обучающихся заочной формы обучения специальности 23.02.06 Техническая эксплуатация подвижного состава железных дорог (локомотивы)
8	Климовская, Светлана Владимировна	Планирование работы и организация деятельности организации	методические указания по выполнению контрольной работы №1 для обучающихся заочной формы обучения специальности 23.02.06 Техническая эксплуатация подвижного состава железных дорог (локомотивы)
		Управление подразделением организации	методические указания по выполнению контрольной работы № 2 для обучающихся заочной формы обучения специальности 23.02.06 Техническая эксплуатация подвижного состава железных дорог (локомотивы)
9	Колоскова, Екатерина Валерьевна	Транспортная безопасность	методические указания к практическим занятиям для обучающихся очной формы обучения специальности 27.02.03 Автоматика и телемеханика на транспорте (железнодорожном транспорте)
10	Левина, Анна Вячеславовна	Электротехническое черчение	конспект лекций для обучающихся очной формы обучения специальности 27.02.03 Автоматика

№ п/п	Ф.И.О.	Дисциплина, междисциплинарный курс	Наименование методических разработок по темам дисциплины, междисциплинарным курсам, видам занятий
			и телемеханика на транспорте (железнодорожном транспорте)
11	Малинчик, Алёна Александровна	Астрономия	методические указания к практическим работам для обучающихся очной формы обучения специальности 27.02.03 Автоматика и телемеханика на транспорте (железнодорожном транспорте) 23.02.01 Организация перевозок и управление на транспорте (по видам) 08.02.10 Строительство железных дорог, путь и путевое хозяйство 23.02.06 Техническая эксплуатация подвижного состава железных дорог
12	Моисеев, Игорь Владимирович	Устройство и техническое обслуживание контактной сети	методические указания к выпускной квалификационной работе для обучающихся очной и заочной форм обучения специальности 13.02.07 Электроснабжение (по отраслям)
13	Мокина, Любовь Вячеславовна	Строительные материалы и изделия	методические указания по выполнению самостоятельной работы для обучающихся очной и заочной формы обучения специальности 08.02.10 Строительство железных дорог, путь и путевое хозяйство
14	Орищенко, Валентина Викторовна	Техническая механика	методические указания по выполнению самостоятельной работы для обучающихся очной формы обучения специальности 13.02.07 Электроснабжение (по отраслям)
			методические указания к лабораторным работам для обучающихся очной формы обучения специальности 13.02.07 Электроснабжение (по отраслям)

№ п/п	Ф.И.О.	Дисциплина, междисциплинарный курс	Наименование методических разработок по темам дисциплины, междисциплинарным курсам, видам занятий
15	Путинцева, Ирина Викторовна	Информатика	методические указания по выполнению контрольной работы для обучающихся заочной формы обучения специальности 23.02.01 Организация перевозок и управление на транспорте (по видам) : часть 1
16	Ровда, Наталья Анатольевна	Иностранный язык в профессиональной деятельности	методические указания к практическим занятиям для обучающихся третьего курса очной формы обучения специальности 13.02.07 Электроснабжение (по отраслям)
			методические указания к практическим занятиям для обучающихся первого курса очной формы обучения специальности 13.02.07 Электроснабжение (по отраслям)
			методические указания к практическим занятиям для обучающихся второго курса очной формы обучения специальности 13.02.07 Электроснабжение (по отраслям)
17	Савченко, Светлана Федоровна	Конструкция, техническое обслуживание и ремонт подвижного состава : Тема 1.8 Неразрушающий контроль деталей составных частей подвижного состава	методические указания к практическим занятиям для обучающихся очной формы обучения специальности 23.02.06 Техническая эксплуатация подвижного состава железных дорог (локомотивы)
		Конструкция, техническое обслуживание и ремонт подвижного состава : Тема 1.8 Неразрушающий контроль деталей составных частей подвижного состава	методические указания к практическим занятиям для обучающихся очной формы обучения специальности 23.02.06 Техническая эксплуатация подвижного состава железных дорог (локомотивы)

№ п/п	Ф.И.О.	Дисциплина, междисциплинарный курс	Наименование методических разработок по темам дисциплины, междисциплинарным курсам, видам занятий
18	Слабкова, Ольга Григорьевна	Иностранный язык	методические указания по выполнению контрольных работ для обучающихся заочной формы обучения специальности 23.02.01 Организация перевозок и управление на транспорте (по видам)

Плановые показатели по количеству опубликованных статей выполнены. Тематика статей подтверждает разностороннюю направленность интересов в профессиональной деятельности преподавателей.

Высокий уровень профессионального мастерства педагогических работников подтверждается результатами участия в конкурсах и олимпиадах профессионального мастерства.

8. Библиотечно-информационное обеспечение

Реализуемые основные образовательные программы полностью обеспечены учебно-методическими и библиотечно-информационными ресурсами. Нормативный показатель книгообеспеченности выдерживается по всем основным образовательным программам.

Библиотечный фонд укомплектован актуальными печатными и электронными изданиями основной и дополнительной учебной литературы. Фонд дополнительной литературы помимо учебной включает официальные, справочно-библиографические издания, специализированные российские и иностранные периодические издания.

Каждый обучающийся по образовательным программам среднего профессионального образования обеспечен не менее чем одним учебным печатным или электронным изданием по каждой дисциплине профессионального учебного цикла и одним учебно-методическим печатным или электронным изданием по каждому междисциплинарному курсу.

В соответствии с требованиями ФГОС выполняется норма книгообеспеченности и актуальности (5-летний срок издания) учебной литературы. Организована годовая подписка на основные профильные печатные периодические издания (всего наименований 14). Также каждому обучающемуся обеспечен доступ к 3 наименованиям российских журналов.

Пролонгируются договоры на право доступа к электронно-библиотечным системам:

1. Образовательной платформе ЮРАЙТ» <https://urait.ru/> (договор КриЖТ с ООО «Электронное издательство ЮРАЙТ от 19.05.2021 № 223/141-21)

2. ЭБС «ZNANIUM.COM» <http://znanium.com/> (договор КриЖТ ИрГУПС с ООО «ЗНАНИУМ» от 16.06.2021 № 223/75-21эбс);

договоры головного вуза:

3. ЭБС издательства «Лань» <https://e.lanbook.com/> (договоры от 29.12.2021 г. № 169, от 30.12.2021 № 170);

4. «УМЦ ЖДТ» <https://umczdt.ru/books/> (договор от 10.05.2018г. №8Э);

5. Университетской библиотекой онлайн» <http://biblioclub.ru/> (договоры от 29.12.2021 г. № 171);

6. «Национальной электронной библиотекой» <https://нэб.рф/> (д-р №101/НЭБ/5198 от 13.11.2018).

Доступ к современным профессиональным базам данных обеспечен договорами: с ООО «ИПО Гарант» от 24.07.2013 № 9, безвозмездный доступ без ограничения срока действия, с регулярным обновлением); с АО «НИИАС» на оказание услуг по информационному сопровождению правовой базы данных «Автоматизированная система правовой информации на железнодорожном транспорте» (БД АСПИЖТ) от 18.02.2021 № 165-21-00020/223/33-21); ресурсам сети ОАО «РЖД», в том числе web-сайту Центра научно-технической информации и библиотек (КрЦНТИБ Красноярской железной дороги).

В целях повышения эффективности использования всех предоставленных ресурсов специалистами библиотеки проводятся тренинги по работе с ЭБС и ЭБ КриЖТ ИрГУПС. В 2021 г. для студентов-первокурсников, обучающихся по образовательным программам среднего профессионального образования проведено 73 тренинга.

Для повышения эффективности учебного процесса и обеспечения возможности применения новых телекоммуникационных технологий компьютеры объединены в единую корпоративную сеть. Имеется доступ к глобальной сети Интернет, Интернет сети Университета.

9. Материально-техническая база

Материально-техническое обеспечение позволяет эффективно проводить все виды занятий по каждой дисциплине или профессиональному модулю реализуемых программ среднего профессионального образования. Кроме того, она успешно используется для проведения научно-исследовательских работ.

Общая площадь учебных зданий 22848,0 м², в том числе площадь учебных кабинетов и лабораторий 16600,0 м². На одного обучающегося очной формы обучения приходится 11,2 м² учебных кабинетов и лабораторий.

Кроме того, на территории находится полигон с действующими моделями и узлами подвижного состава, устройств инфраструктуры, систем электроснабжения, сигнализации, централизации и блокировки общей площадью 0,46 Га.

Социально-бытовые условия, имеющиеся в Институте, обеспечивают потребности эффективной организации учебного процесса. Питание студентов и работников Института организовано в столовой на 96 посадочных мест общей площадью 443,15 кв.м. Кроме того, действуют 3 буфета в корпусах Института на 96 посадочных мест, общей площадью 126,9 кв.м. Сторонние учреждения для организации общественного питания не привлекаются.

Медицинское обслуживание осуществляется в медицинском пункте Института, имеющем лицензию на ведение медицинской деятельности. Согласно лицензии работники медицинского пункта имеют право на оказание доврачебной медицинской помощи, сестринское дело, сестринское дело в педиатрии, медицинские осмотры (предрейсовые, послерейсовые) водителей. В штате медицинского пункта две единицы: заведующий медицинским пунктом, медицинская сестра.

Заключен бессрочный договор и ежегодно пролонгируемый договор на оказание медицинских услуг, осмотр врача перед профилактическими прививками, на проведение медицинских осмотров студентов. Также заключен договор с ФБУЗ «Центр гигиены и эпидемиологии по железнодорожному транспорту» на осуществление контроля за соблюдением санитарно-противоэпидемических правил.

Студенты обслуживаются в муниципальных учреждениях здравоохранения: студенты, не достигшие 18-летнего возраста – в КГБУЗ «Красноярская межрайонная детская больница № 4», студенты 18 лет и старше – в КГБУЗ «Красноярская городская поликлиника №7».

Для занятий физической культурой и спортом имеются находящиеся в оперативном управлении Института спортивный зал, открытый стадион широкого профиля с элементами полосы препятствий, тренажерные залы, лыжная база.

Институт располагает двумя общежитиями общей площадью 6 248 кв.м. (в том числе жилой в 3 702 кв.м). В 2021 году обеспеченность студентов местами в общежитии по программам среднего профессионального образования составила 100 %.

Площадь жилых комнат, приходящаяся на одного обучающегося, проживающего в общежитии, – 6 м²

Приобретено оборудования для учебных кабинетов и лабораторий на сумму 510 750,00 руб., кроме того, безвозмездно получено от предприятия на сумму 57 998,0 руб., итого 15066700 руб., что составляет на одного обучающегося очной формы обучения 10 997,6 руб.

Таблица 10

№ п/п	Код и наименование специальности	Учебные кабинеты		Учебные лаборатории		Учебные мастерские		Учебные полигоны	
		в соответствии с ФГОС СПО	фактически (с учетом совмещения)	в соответствии с ФГОС СПО	фактически (с учетом совмещения)	в соответствии с ФГОС СПО	фактически (с учетом совмещения)	наличие, перечень оборудования	для каких специальностей
1	2	3	4	5	6	7	8	9	10
1	13.02.07 Электроснабжение (по отраслям)	14	14	8	8	3	3	Моторный и головной вагоны моторвагонного подвижного состава, контактная сеть, секция электровоза, пассажирский вагон, полувагон	13.02.07 Электроснабжение (по отраслям) 23.02.06 Техническая эксплуатация подвижного состава железных дорог
	Итого по специальности:	14	14	8	8	3	3		
2	23.02.06 Техническая эксплуатация подвижного состава железных дорог	13	13	7	7	4	4		
	Итого по специальности:	13	13	7	7	4	4		
3	23.02.01 Организация перевозок и управление на транспорте (по видам)	17	17	5	5	0	0	Крытый вагон, хоппер-дозатор,	27.02.03 Автоматика

	Итого по специальности:	17	17	5	5	0	0	тележка пассажирского вагона, грузового вагона, путь с деревянными шпалами, путь с железобетонным и шпалами, стрелочные переводы, устройства СЦБ и ЖАТ, тяговая подстанция, переговорная колонка, устройства связи	и телемеханик а на транспорте (на железнодорожном транспорте), 08.02.10 Строительст во железных дорог, путь и путевое хозяйство
4	27.02.03 Автоматика и телемеханика на транспорте (на железнодорожном транспорте)	15	15	13	13	4	4		
	Итого по специальности:	15	15	13	13	4	4		
5	08.02.10 Строительство железных дорог, путь и путевое хозяйство	18	18	3	3	4	4		
	Итого по специальности:	18	18	3	3	4	4		
	Итого:	83	83	37	37	17	17		

10. Функционирование внутренней системы оценки качества

По образовательным программам среднего профессионального образования выстроена внутренняя система оценки качества образования. Работа этой системы регламентируется Положением «О внутренней системе оценки качества образовательных программ среднего профессионального образования – программ подготовки специалистов среднего звена базовой подготовки», регистрационный номер: № П.531200.07.8.018-2014.

Организационная структура оценки качества включает в себя три уровня: преподавателя, отделения и образовательное учреждение.

Контроль качества освоения включает в себя:

- текущий контроль успеваемости;
- рубежную аттестацию;
- промежуточную аттестацию;
- итоговую государственную аттестацию.

Текущий контроль успеваемости проводится в формах, предусмотренных рабочей программой учебной дисциплины или профессионального модуля: контрольная работа, самостоятельная работа, реферат, эссе, кейсы, деловые игры, тестирование и т.п. Базу контрольных учебных заданий по текущему контролю составляет фонд тестовых заданий, индивидуальные задания, варианты контрольных заданий, контрольные вопросы, перечень тем курсовых работ (курсовых проектов), тематика рефератов, докладов, эссе, перечень значимых кейсов, перечень деловых игр и т.п. Текущий контроль успеваемости проводится по всем дисциплинам (модулям), изучаемым в семестре.

Рубежная аттестация проводится по итогам каждого календарного месяца в семестре. По всем дисциплинам, изучаемым в семестре, преподаватель проставляет результаты в учебный журнал группы, исходя из пятибалльной шкалы оценивания. Результаты рубежной аттестации студентов используются заведующими отделениями в целях:

- доведения до студентов и иных заинтересованных лиц (законных представителей) информации о степени освоения студентами программ учебных дисциплин;
- выявления возможных причин недостатков и результативности принятых ранее учреждающих и корректирующих действий;
- принятия к студентам мер дисциплинарного и воспитательного характера;
- поощрения успевающих студентов, вынесения благодарностей, представления на премирование, направления благодарственных писем родителям.

Интерпретация результатов оценки качества производится путем сравнения зафиксированных результатов с запланированным уровнем сформированности компетенций.

Промежуточная аттестация студентов среднего профессионального

образования проводится в соответствии с Положением о формах, периодичности и порядке текущего контроля успеваемости и промежуточной аттестации по программам среднего профессионального образования, утвержденным приказом ректора от 29.12.2018 № 132,

Государственная итоговая аттестация проводится в соответствии с федеральными государственными образовательными стандартами среднего профессионального образования в форме защиты дипломного проекта для обучающихся, освоивших образовательные программы по специальностям: 08.02.10 Строительство железных дорог, путь и путевое хозяйство, 23.02.01 Организация перевозок и управление на транспорте (по видам), 23.02.06 Техническая эксплуатация подвижного состава железных дорог, 13.02.07 Электроснабжение (по отраслям), 27.02.03 Автоматика и телемеханика на транспорте (железнодорожном транспорте).

11. Анализ показателей деятельности организации

Показатели деятельности приведены в соответствии с приказом Минобрнауки России от 10.12.2013 (в ред. от 15.02.2017) №1324«Об утверждении показателей деятельности образовательной организации, подлежащей самообследованию» и представлены в Приложении 1.

Анализ показателя 1 Образовательная деятельность показывает, что происходит рост количества обучающихся студентов, в связи с тем, что прием студентов на обучение больше, чем по отношению к предыдущим годам. Качество образовательного процесса подтверждается высоким процентом студентов, получающих государственные академические стипендии. В большей степени это объясняется высоким процентом педагогических работников, имеющих первую и высшую квалификационные категории (78,4 %).

Анализ показателя 2 Финансово-экономическая деятельность показывает, что доходы организации находятся на достаточном уровне, чтобы обеспечивать организацию учебного процесса, а также достойный уровень оплаты труда преподавателей (отношение заработной платы преподавателей к средней заработной плате в регионе составило 106,9 %).

Анализ показателя 3 Инфраструктура показывает на достаточную площадь помещений в расчете на одного студента. Обеспеченность потребности в общежитии удовлетворена на 100 %.

Анализ показателя 4 Обучение инвалидов и лиц с ограниченными возможностями здоровья показывает, что в образовательной организации не обучаются студенты из числа инвалидов и лиц с ограниченными возможностями здоровья, требующие создания особых условий при получении образования. В связи с этим нет адаптированных образовательных программ, хотя работники образовательной организации не проходили повышение квалификации по вопросам получения среднего

профессионального образования инвалидами и лицами с ограниченными возможностями здоровья.

В Приложении 2 приведены результаты опросов: работодателей и (или) их объединений, иных юридических и (или) физических лиц об удовлетворенности качеством образования по образовательным программам среднего профессионального образования; педагогических работников профессиональной организации об удовлетворенности условиями и организацией образовательной деятельности в рамках реализации образовательной программы среднего профессионального образования; обучающихся профессиональной организации об удовлетворенности условиями, содержанием, организацией и качеством образовательного процесса в целом и отдельных дисциплин (модулей) и практик в рамках реализации образовательной программы среднего профессионального образования.

Утверждены
приказом министерства образования
и науки Российской Федерации
от 10 декабря 2013 г. № 1324

**ПОКАЗАТЕЛИ
ДЕЯТЕЛЬНОСТИ ПРОФЕССИОНАЛЬНОЙ ОБРАЗОВАТЕЛЬНОЙ
ОРГАНИЗАЦИИ, ПОДЛЕЖАЩЕЙ САМООБСЛЕДОВАНИЮ**

№ п/п	Показатели	Единица измерения	Значение показателя
1	Образовательная деятельность		
1.1	Общая численность студентов (курсантов), обучающихся по образовательным программам подготовки квалифицированных рабочих, служащих, в том числе:	человек	0
1.1.1	по очной форме обучения	человек	0
1.1.2	по очно-заочной форме обучения	человек	0
1.1.3	по заочной форме обучения	человек	0
1.2	Общая численность студентов (курсантов), обучающихся по образовательным программам подготовки специалистов среднего звена, в том числе:	человек	1958
1.2.1	по очной форме обучения	человек	1485
1.2.2	по очно-заочной форме обучения	человек	0
1.2.3	по заочной форме обучения	человек	473
1.3	Количество реализуемых образовательных программ среднего профессионального образования	единиц	7
1.4	Численность студентов (курсантов), зачисленных на первый курс на очную форму обучения, за отчетный период	человек	462
1.5	Численность/удельный вес численности выпускников, прошедших государственную итоговую аттестацию и получивших оценки "хорошо" и "отлично", в общей численности выпускников	человек/%	78/15,7
1.6	Численность/удельный вес численности студентов (курсантов), ставших победителями и призерами олимпиад, конкурсов профессионального мастерства федерального и международного уровней, в общей численности студентов (курсантов)	человек/%	0/0
1.7	Численность/удельный вес численности студентов (курсантов), обучающихся по очной форме обучения, получающих государственную академическую стипендию, в общей численности студентов	человек/%	484/24,7
1.8	Численность/удельный вес численности педагогических работников в общей численности работников	человек/%	88/56,4
1.9	Численность/удельный вес численности педагогических работников, имеющих высшее образование, в общей численности педагогических работников	человек/%	88/100
1.10	Численность/удельный вес численности педагогических работников, которым по результатам аттестации присвоена квалификационная категория, в общей численности педагогических работников, в том числе:	человек/%	69/78,4
1.10.1	Высшая	человек/%	49/55,7
1.10.2	Первая	человек/%	20/22,7
1.11	Численность/удельный вес численности педагогических работников, прошедших повышение квалификации/профессиональную переподготовку за последние 3 года, в общей численности педагогических работников	человек/%	87/120,8
1.12	Численность/удельный вес численности педагогических работников, участвующих в международных проектах и ассоциациях, в общей численности педагогических работников	человек/%	0
1.13	Общая численность студентов (курсантов) образовательной организации, обучающихся в филиале образовательной организации	человек	0
2	Финансово-экономическая деятельность		

2.1	Доходы образовательной организации по всем видам финансового обеспечения (деятельности)	тыс. руб.	178664,1
2.2	Доходы образовательной организации по всем видам финансового обеспечения (деятельности) в расчете на одного педагогического работника	тыс. руб.	2030,3
2.3	Доходы образовательной организации из средств от приносящей доход деятельности в расчете на одного педагогического работника	тыс. руб.	1081,5
2.4	Отношение среднего заработка педагогического работника в образовательной организации (по всем видам финансового обеспечения (деятельности)) к соответствующей среднемесячной начисленной заработной плате наемных работников в организациях, у индивидуальных предпринимателей и физических лиц (среднемесячному доходу от трудовой деятельности) в субъекте Российской Федерации	%	106,9
3	Инфраструктура		
3.1	Общая площадь помещений, в которых осуществляется образовательная деятельность, в расчете на одного студента (курсанта)	кв. м	11,2
3.2	Количество компьютеров со сроком эксплуатации не более 5 лет в расчете на одного студента (курсанта)	единиц	0,32
3.3	Численность/удельный вес численности студентов (курсантов), проживающих в общежитиях, в общей численности студентов (курсантов), нуждающихся в общежитиях	человек/%	367/100
4	Обучение инвалидов и лиц с ограниченными возможностями здоровья		
4.1	Численность/удельный вес численности студентов (курсантов) из числа инвалидов и лиц с ограниченными возможностями здоровья, числа инвалидов и лиц с ограниченными возможностями здоровья, в общей численности студентов (курсантов)	человек/% единиц	0 / 0
4.2	Общее количество адаптированных образовательных программ среднего профессионального образования, в том числе	единиц	0
	для инвалидов и лиц с ограниченными возможностями здоровья с нарушениями зрения	единиц	0
	для инвалидов и лиц с ограниченными возможностями здоровья с нарушениями слуха	единиц	0
	для инвалидов и лиц с ограниченными возможностями здоровья с нарушениями опорно-двигательного аппарата	единиц	0
	для инвалидов и лиц с ограниченными возможностями здоровья с другими нарушениями	единиц	0
	для инвалидов и лиц с ограниченными возможностями здоровья со сложными дефектами (два и более нарушений)	единиц	0
4.3	Общая численность инвалидов и лиц с ограниченными возможностями здоровья, обучающихся по программам подготовки квалифицированных рабочих, служащих, в том числе	человек	0
4.3.1	по очной форме обучения	человек	0
	инвалидов и лиц с ограниченными возможностями здоровья с нарушениями зрения	человек	0
	инвалидов и лиц с ограниченными возможностями здоровья с нарушениями слуха	человек	0
	инвалидов и лиц с ограниченными возможностями здоровья с нарушениями опорно-двигательного аппарата	человек	0
	инвалидов и лиц с ограниченными возможностями здоровья с другими нарушениями	человек	0
	инвалидов и лиц с ограниченными возможностями здоровья со сложными дефектами (два и более нарушений)	человек	0
4.3.2	по очно-заочной форме обучения	человек	0
	инвалидов и лиц с ограниченными возможностями здоровья с нарушениями зрения	человек	0
	инвалидов и лиц с ограниченными возможностями здоровья с нарушениями слуха	человек	0
	инвалидов и лиц с ограниченными возможностями здоровья с нарушениями опорно-двигательного аппарата	человек	0
	инвалидов и лиц с ограниченными возможностями здоровья с другими нарушениями	человек	0

	инвалидов и лиц с ограниченными возможностями здоровья с другими нарушениями	человек	0
	инвалидов и лиц с ограниченными возможностями здоровья со сложными дефектами (два и более нарушений)	человек	0
4.7	Численность/удельный вес численности работников образовательной организации, прошедших повышение квалификации по вопросам получения среднего профессионального образования инвалидами и лицами с ограниченными возможностями здоровья, в общей численности работников образовательной организации	человек/%	0 / 0