



ФЕДЕРАЛЬНОЕ АГЕНТСТВО ЖЕЛЕЗНОДОРОЖНОГО ТРАНСПОРТА

Федеральное государственное бюджетное образовательное учреждение
высшего образования

«Иркутский государственный университет путей сообщения»

Забайкальский институт железнодорожного транспорта

-филиал федерального государственного бюджетного образовательного учреждения
высшего образования

«Иркутский государственный университет путей сообщения»

(ЗабИЖТ ИрГУПС)

ПРИНЯТО

решением Ученого Совета

ЗабИЖТ ИрГУПС

от «21» сентября 2018 г.

протокол № 1

УТВЕРЖДЕНО

приказом директора

ЗабИЖТ ИрГУПС

от «25» сентября 2018 г.

№ 439

ПОЛОЖЕНИЕ

о кафедре «Прикладная механика и математика»

Чита 2018

Предисловие

Настоящее Положение является нормативным документом для работы кафедры «Прикладная механика и математика» с учетом особенностей деятельности, распределением должностных обязанностей и прав каждого работника, конкретизацией механизма взаимодействия с другими подразделениями ЗаБИЖТ ИрГУПС.

Сведения о Положении

1 РАЗРАБОТАНО И ВНЕСЕНО Забайкальским институтом железнодорожного транспорта (далее - Институтом) – филиалом федерального государственного бюджетного образовательного учреждения высшего профессионального образования «Иркутский государственный университет путей сообщения» (далее Университет).

2 УТВЕРЖДЕНО И ВВЕДЕНО В ДЕЙСТВИЕ приказом директора Института № 439 от «25» сентября 2018 г.

3 ПРИНЯТО впервые Ученым советом Института (протокол № 1 от 21 сентября 2018 г.)

4 ВЗАМЕН Положения о кафедре «ПМиМ», утв. приказом директора № 239 от 05.05.2016 г.

5 ИЗДАНИЕ _____ 20__ г.

(месяц)

Общее количество страниц – 45.

Настоящее Положение не может быть полностью или частично воспроизведено, тиражировано и распространено в качестве официального издания без разрешения ЗаБИЖТ ИрГУПС.



Содержание

1	Общие положения.	4
2	Основные задачи кафедры ПМиМ	4
3	Структура функций кафедры ПМиМ	5
4	Контроль за деятельностью кафедры ПМиМ	6
5	Управление подразделением	6
6	Права и обязанности сотрудников подразделения.	7
7	Документация планирования и отчетности	7
8	Порядок реорганизации и ликвидации подразделения	8
9	Ответственность.	8
10	Оценка качества деятельности подразделения.	8
11	Порядок внесения изменений в Положение	9
12	Лист регистрации изменений	10
13	Приложение А Структура функций подразделения.	11
14	Приложение Б Должностные инструкции сотрудников подразделения.	12

1. Общие положения

1.1 Кафедра «Прикладная механика и математика» (далее по тексту - кафедра ПМиМ) является структурным подразделением Института.

1.2 В своей деятельности кафедра ПМиМ руководствуется:

- Конституцией Российской Федерации;
- Федеральным законом «Об образовании в РФ»;
- Указами Президента Российской Федерации;
- Постановлениями Правительства Российской Федерации;
- иными нормативными правовыми актами, регулирующими деятельность Университета, Института, в т. ч. актами Федерального агентства железнодорожного транспорта;
- приказами ректора Университета, директора Института;
- Правилами внутреннего трудового распорядка;
- Уставом Университета, Положением об Институте;
- настоящим Положением.

1.3 Кафедра ПМиМ подчиняется непосредственно декану факультета «Управление и экономика на транспорте» (УЭТ).

1.4 Кафедру ПМиМ возглавляет заведующий кафедрой, который избирается Ученым советом путем тайного голосования, из числа специалистов, имеющих ученую степень и (или) звание, сроком до 5 лет.

Назначение на должность заведующего кафедрой производится приказом директора Института после заключения с ним трудового договора в соответствии с действующим трудовым законодательством РФ.

1.5 Структура кафедры ПМиМ и его штатное расписание утверждаются ректором Университета.

1.6 Сотрудники кафедры ПМиМ обеспечиваются помещениями, оборудованными средствами компьютерной техники и оргтехники, компьютерными программами, необходимыми для осуществления ими своих должностных обязанностей, мебелью для работы и хранения документов.

1.7 Кафедра ПМиМ осуществляет взаимодействие с подразделениями Университета, Института и филиалами Университета в рамках деятельности подразделения.

2. Основные задачи кафедры ПМиМ

2.1 Основными задачами кафедры ПМиМ являются:

- проведение на высоком научном и методическом уровне всех видов учебных занятий, предусмотренных учебными планами;
- разработка, утверждение в установленном порядке и реализация учебных программ по дисциплинам кафедры ПМиМ и учебных планов по направлениям

подготовки и специальностям, рецензирование учебных планов и программ других кафедр Института;

– участие в реализации мероприятий по приему в Институт абитуриентов, организация и проведение олимпиад и конкурсов;

– проведение фундаментальных, поисковых и прикладных научных исследований и иных научно-технических, опытно-конструкторских работ, в том числе по проблемам высшей школы;

– подготовка научно-педагогических кадров высшей квалификации, переподготовка и повышение квалификации специалистов;

– изучение процесса адаптации выпускников к производственным условиям, выявление и реализация специфических требований к их знаниям и умениям, обеспечиваемым соответствующей кафедрой Института;

– информирование студентов о положении в сфере занятости, содействие им в заключении трудовых договоров (контрактов) с предприятиями, учреждениями и организациями;

– пропаганда и распространение научных и гуманитарных знаний среди населения, повышение его общественного и культурного уровня.

3. Структура функций кафедры ПМиМ

3.1 Для выполнения поставленных задач кафедры ПМиМ, структура функционального управления (СФУ) включает основные области ее деятельности, которые реализуются в Университете, Институте для обеспечения достижения стратегических целей Университета, Института.

3.2 В общем виде СФУ частично отражает типовую структуру (элемент типовой структуры) Института. Основные виды работ, выполняемые кафедрой ПМиМ, представлены взаимосвязанными блоками:

- планирование работы;
- организация учебного процесса;
- осуществление контроля;
- укрепление материально-технической базы.

СФУ кафедры ПМиМ, выполненная в виде функциональной схемы, представлена в приложении А.

Кафедра ПМиМ при выполнении возложенных задач:

- организует и осуществляет подготовку специалистов с высшим образованием по направлению (специальности) в соответствии с лицензией, выданной Университету, Институту. Содержание образовательного процесса по направлению (специальности) определяется на основе соответствующего Федерального государственного образовательного стандарта;

- создает необходимые условия студентам для освоения образовательных программ высшего образования путем целенаправленной организации учебного процесса, внедрения и адаптации новых технологий обучения,

совершенствования материально-технической базы, выбора форм, методов и средств обучения;

- осуществляет фундаментальные и прикладные научные исследования, которые являются основой подготовки специалистов;

- организует свою научную деятельность, в соответствии с утвержденными в установленном порядке научными и научно-техническими программами, а также инициативные поисковые исследования в соответствии с тематическими планами, утвержденными Учёным советом Института;

- ведет все виды учебных занятий, предусмотренные учебным планом в соответствии с поручениями, выданными деканатами и учебным отделом Института;

- реализует образовательные программы дополнительного профессионального образования в соответствии с лицензией на осуществление образовательной деятельности.

3.3 Штатное расписание кафедры ПМиМ определяется в установленном порядке и утверждается приказом ректора Университета. В рамках выделенного штатного расписания подбор кандидатур, использование установленного фонда заработной платы, представление работников на увольнение осуществляет заведующий кафедрой ПМиМ.

3.4 Распределение обязанностей между работниками производится заведующим кафедрой ПМиМ.

3.5 Сотрудники кафедры ПМиМ назначаются и освобождаются от должности приказом директора Института.

4. Контроль за деятельностью кафедры ПМиМ

4.1 Общий контроль за деятельностью кафедры ПМиМ осуществляется деканом факультета «Управление и экономика на транспорте» (УЭТ).

4.2 Контроль выполнения основных задач, функций и обязанностей кафедрой ПМиМ осуществляется непосредственно директором Института или первым заместителем директора по учебной и воспитательной работе.

5. Управление подразделением

5.1 Руководство кафедрой ПМиМ осуществляет руководитель – заведующий кафедрой, назначаемый приказом директора Института.

Заведующий кафедрой ПМиМ заключает трудовой договор с руководством Института.

Заведующий кафедрой ПМиМ освобождается от своей должности приказом директора Института на основании личного заявления, по истечению срока действия заключенного контракта, либо за нарушение условий контракта или трудового законодательства РФ и в других случаях предусмотренных законами РФ.

5.2 Заведующий кафедрой ПМиМ участвует в работе подразделений, где обсуждаются и решаются вопросы деятельности кафедры ПМиМ. Он несет персональную ответственность за всю деятельность кафедры ПМиМ. Сроки и формы отчета заведующего кафедрой ПМиМ о работе возглавляемого им подразделения устанавливаются директором Института.

5.3 Все указания, касающиеся деятельности кафедры ПМиМ или ее отдельных работников, исходящие от руководства Института, распределяются сотрудникам подразделения заведующим кафедрой ПМиМ.

5.4 Заведующий кафедрой ПМиМ вправе делегировать часть своих полномочий сотрудникам структурного подразделения.

6. Права и обязанности сотрудников кафедры ПМиМ

6.1 Обязанности, права, полномочия заведующего кафедрой ПМиМ, а также должностей в соответствии со штатным расписанием, определены должностными инструкциями, представленными в приложении Б.

7. Документация планирования и отчетности

7.1 Делопроизводство кафедры ПМиМ. Согласно принятым в Университете, Институте правилам кафедра ПМиМ ведет делопроизводство. Кафедра ПМиМ имеет свою документацию (учебную, методическую, финансовую и т. д), отражающую содержание, организацию и методику выполнения видов деятельности коллектива в целом и каждого работника в частности; перечень обязательной и дополнительной документации кафедры ПМиМ регламентируются номенклатурой дел, согласованной с отделом правового обеспечения и делопроизводства Института.

7.2 Стратегическое и оперативное планирование

7.2.1 Работа кафедры ПМиМ осуществляется в соответствии с перспективными (на три года) и текущими (на учебный и календарный год) планами, охватывающими все виды деятельности – учебная, методическая, научная, воспитательная, производственная, хозяйственная и др.

7.2.2 В соответствии с перспективным и текущим планами кафедры ПМиМ, каждый сотрудник составляет ежегодный индивидуальный план по всем направлениям работы, определенным планом кафедры ПМиМ.

Кафедра ПМиМ ведет следующую обязательную документацию:

- планы всех видов работы;
- индивидуальные планы преподавателей;
- действующую учебно-методическую документацию и другую документацию по дисциплинам кафедры ПМиМ;
- протоколы заседаний кафедры ПМиМ;
- паспорта на все учебные и учебно-научные лаборатории.

Заслушивание и обсуждение отчетов кафедры ПМиМ о ходе выполнения этих планов, в том числе за полугодие и за год, по другим вопросам деятельности кафедры ПМиМ производится у заместителей директора по направлениям деятельности Института, при необходимости, на заседаниях директората и Ученого совета Института в соответствии с планами их работы.

8. Порядок реорганизации и ликвидации

8.1 Реорганизация и ликвидация кафедры ПМиМ производится приказом ректора Университета.

8.2 Создание, реорганизация и ликвидация подразделений в структуре кафедры ПМиМ производятся в соответствии с приказом ректора Университета по представлению директора Института.

9. Ответственность

9.1 Заведующий кафедрой ПМиМ несет всю полноту ответственности за качество и своевременность выполнения задач и функций, возложенных на кафедру ПМиМ настоящим Положением и другими локальными правовыми актами Университета, Института.

9.2 В случае неоднократного нарушения обязанностей и невыполнения своих обязательств заведующий кафедрой ПМиМ может быть отстранен от должности приказом директора Института до решения вопроса о соответствии его занимаемой должности.

9.3 В случае не аттестации кафедры ПМиМ комиссией Института, заведующий кафедрой ПМиМ освобождается от занимаемой должности приказом ректора Университета по представлению директора Института.

9.4 Степень ответственности других работников кафедры ПМиМ устанавливается их должностными инструкциями и другими локальными правовыми актами Университета, Института.

10. Оценка качества деятельности кафедры ПМиМ

Оценка качества деятельности кафедры ПМиМ осуществляется на основе данных:

- анализа выполнения плана работы кафедры ПМиМ;
- выполнения обязанностей сотрудников кафедры ПМиМ в соответствии с должностными инструкциями;
- результатов внутреннего аудита деятельности подразделения;
- результатов самообследования, внутренних и внешних аудитов системы менеджмента качества;
- прохождения комплексной оценки деятельности Университета и его филиалов (лицензирование и государственная аккредитация).

11. Порядок внесения изменений в Положение

11.1 Изменения в текст Положения о кафедре ПМиМ вносятся в следующих случаях:

- при изменении статуса кафедры ПМиМ;
- при изменении организационно-управленческой структуры кафедры ПМиМ, Университета или Института;
- при замене, добавлении или исключении отдельных функций в деятельности кафедры ПМиМ;
- при внесении изменений в нормативную и распорядительную документацию высших органов управления (Федерального агентства железнодорожного транспорта и др.), а также на основании решений органов управления Институтом;
- в др. случаях.

11.2 Порядок внесения изменений в Положение определен требованиями документированной процедуры «Управление документацией» (№ ДП.250000.01.4.090-2012). Отметка о внесении изменений в текст Положения о кафедре ПМиМ проставляется в Лист регистрации изменений.

11.3 Отмена Положения о кафедре ПМиМ осуществляется приказом, в котором приводится соответствующее обоснование (ликвидация или реорганизация отдела, внедрение нового типового положения взамен действующего и др.).

СОГЛАСОВАНО

Заместитель директора по УиВР
Заместитель директора по ФХД
Декан УЭТ
Начальник ОК
И.о. начальника ОПО

Н.В. Раевский
А.А. Еременко
В.Г. Литвинцев
О.В. Фролова
М.В. Анохина

РАЗРАБОТАНО

И.о. заведующий кафедрой ПМиМ

Н.В. Пешков

Приложение А

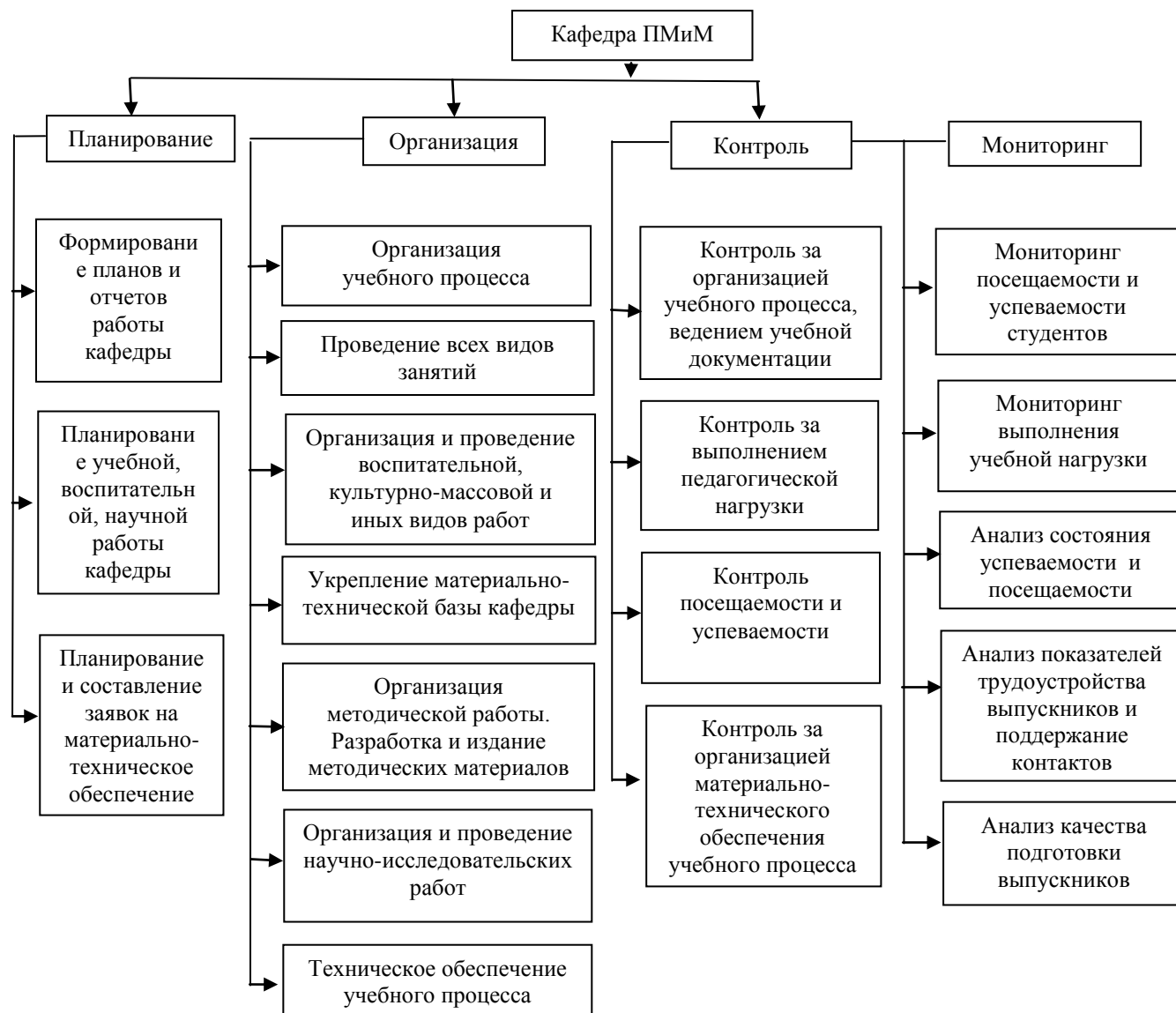


Рисунок 1 - Структура функций кафедры ПМиМ