

ФЕДЕРАЛЬНОЕ АГЕНТСТВО ЖЕЛЕЗНОДОРОЖНОГО ТРАНСПОРТА  
 Федеральное государственное бюджетное образовательное учреждение высшего  
 образования  
 «Иркутский государственный университет путей сообщения»  
 (ФГБОУ ВО ИРГУПС)

**Забайкальский институт железнодорожного транспорта –**  
 филиал Федерального государственного бюджетного образовательного учреждения  
 высшего образования «Иркутский государственный университет путей сообщения»  
 (ЗабИЖТ ИрГУПС)

УТВЕРЖДЕНА  
 приказом и.о. ректора  
 от «07» июня 2021 г. № 79

## Б1.В.ДВ.08.02 Бизнес-планирование и бизнес-анализ рабочая программа дисциплины

Направление подготовки – 38.03.01 Экономика

Профиль – Бухгалтерский учет, анализ и аудит

Квалификация выпускника – бакалавр

Форма и срок обучения – 4 года очная форма, 4 года 8 мес. очно-заочная форма обучения

Кафедра-разработчик программы – Экономика и управление

Общая трудоемкость в з.е. – 7

Часов по учебному плану (УП) – 252

В том числе в форме практической подготовки  
 (ПП) – 4/4

(очная/очно-заочная)

Формы промежуточной аттестации в семестрах/на курсах

очная форма обучения: зачет 7, курсовая работа 8, экзамен 8

очно-заочная форма обучения: зачет 8, курсовая работа 9,  
 экзамен 9

### Очная форма обучения

### Распределение часов дисциплины по семестрам

Семестр	7	8	Итого
Число недель в семестре	14	12	
Вид занятий	Часов по УП	Часов по УП	Часов по УП
<b>Аудиторная контактная работа по видам учебных занятий/ в т.ч. в форме ПП*</b>	<b>42/4</b>	<b>36</b>	<b>78</b>
– лекции	14	12	26
– практические	28/4	24	52/4
– лабораторные			
<b>Самостоятельная работа</b>	<b>66</b>	<b>72</b>	<b>138</b>
<b>Зачет</b>			
<b>Экзамен</b>		<b>36</b>	<b>36</b>
<b>Итого</b>	<b>108/4</b>	<b>144</b>	<b>252/4</b>

### Очно-заочная форма обучения

### Распределение часов дисциплины по семестрам

Семестр	8	9	Итого
Число недель в семестре	17	14	
Вид занятий	Часов по УП	Часов по УП	Часов по УП
<b>Аудиторная контактная работа по видам учебных занятий/ в т.ч. в форме ПП*</b>	<b>34/4</b>	<b>28</b>	<b>62</b>
– лекции	17	14	31
– практические	17/4	14	31/4
– лабораторные			
<b>Самостоятельная работа</b>	<b>65</b>	<b>89</b>	<b>154</b>
<b>Зачет</b>	<b>9</b>		<b>9</b>
<b>Экзамен</b>		<b>27</b>	<b>27</b>
<b>Итого</b>	<b>108/4</b>	<b>144</b>	<b>252/4</b>

\* В форме ПП – в форме практической подготовки

ЧИТА

Рабочая программа дисциплины разработана в соответствии с Федеральным государственным образовательным стандартом высшего образования – бакалавриат по направлению 38.03.01 Экономика, утвержденным приказом Министерства образования и науки Российской Федерации от 12.08.2020 г. № 954

Программу составил:  
к.э.н., доцент кафедры

О.Л. Быстрова

Рабочая программа рассмотрена и одобрена для использования в учебном процессе на заседании кафедры «Экономика и управление», протокол «03» июня 2021 г. № 11.

Зав. кафедрой, к.э.н., доцент

О.Л.Быстрова

<b>1 ЦЕЛЬ И ЗАДАЧИ ДИСЦИПЛИНЫ</b>	
<b>1.1 Цель дисциплины</b>	
1	формирование знаний, умений и навыков в области бизнес-планирования и бизнес-анализа
<b>1.2 Задачи дисциплины</b>	
1	сформировать у обучающихся теоретические основы финансово-экономического анализа экономического субъекта на основе информации, содержащейся в бухгалтерской (финансовой) отчетности
2	сформировать у обучающихся умения систематизировать и анализировать потребности в трудовых, финансовых и материально-технических ресурсах экономического субъекта
3	сформировать у обучающихся умения осуществлять финансовый анализ экономического субъекта на основе информации, содержащейся в бухгалтерской (финансовой) отчетности
4	сформировать у обучающихся навыки использования данных бизнес-плана для принятия стратегических управленческих решений
<b>1.3 Цель воспитания и воспитательной работы в рамках дисциплины</b>	
Профессионально-трудовое воспитание обучающихся	
Цель профессионально-трудового воспитания – формирование у обучающихся осознанной профессиональной ориентации, понимания общественного смысла труда и значимости его для себя лично, ответственного, сознательного и творческого отношения к будущей деятельности, профессиональной этики, способности предвидеть изменения, которые могут возникнуть в профессиональной деятельности, и умению работать в изменённых, вновь созданных условиях труда.	
Цель достигается по мере решения в единстве следующих задач:	
– формирование сознательного отношения к выбранной профессии;	
– воспитание чести, гордости, любви к профессии, сознательного отношения к профессиональному долгу, понимаемому как личная ответственность и обязанность;	
– формирование психологии профессионала;	
– формирование профессиональной культуры, этики профессионального общения;	
– формирование социальной компетентности и другие задачи, связанные с имиджем профессии и авторитетом транспортной отрасли	

<b>2 МЕСТО ДИСЦИПЛИНЫ В СТРУКТУРЕ ОПОП</b>	
<b>2.1 Требования к предварительной подготовке обучающегося</b>	
Блок/часть ОПОП	Блок 1. Дисциплины / Часть, формируемая участниками образовательных отношений
1	Б1.В.ДВ.04.01 Финансовый анализ деятельности организации
2	Б1.В.ДВ.04.02 Анализ и диагностика финансово-хозяйственной деятельности
3	Б2.О.03(П) Производственная - технологическая (проектно-технологическая) практика
<b>2.2 Дисциплины и практики, для которых изучение данной дисциплины необходимо как предшествующее</b>	
1	Б2.О.04(Пд) Производственная - преддипломная практика
2	Б3.01(Д) Подготовка к процедуре защиты выпускной квалификационной работы
3	Б3.02(Д) Защита выпускной квалификационной работы

<b>3 ПЛАНИРУЕМЫЕ РЕЗУЛЬТАТЫ ОБУЧЕНИЯ ПО ДИСЦИПЛИНЕ, СООТНЕСЕННЫЕ С ТРЕБОВАНИЯМИ К РЕЗУЛЬТАТАМ ОСВОЕНИЯ ОБРАЗОВАТЕЛЬНОЙ ПРОГРАММЫ</b>		
Код и наименование компетенции	Код и наименование индикатора достижения компетенции	Планируемые результаты обучения
ПК-3.5. Способен оценивать и анализировать финансовый потенциал, ликвидность и платежеспособность, финансовую устойчивость, прибыльность и рентабельность, а также инвестиционную привлекательность в	ПК-3.5.1. Владеет инструментарием экономического анализа, определяет потребности в трудовых, финансовых и материально-технических ресурсах экономического субъекта	<b>Знать:</b> теоретические основы бизнес-анализа, позволяющие определять потребности в трудовых, финансовых и материально-технических ресурсах экономического субъекта
		<b>Уметь:</b> систематизировать и анализировать потребности в трудовых, финансовых и материально-технических ресурсах экономического субъекта
		<b>Владеть:</b> навыками интерпретации информации, необходимой для определения потребности в трудовых, финансовых и материально-технических ресурсах экономического субъекта

целях выработки сбалансированных решений по корректировке стратегии и тактики в области финансовой политики экономического субъекта	ПК-3.5.2. Осуществляет финансовый анализ экономического субъекта на основе информации, содержащейся в бухгалтерской (финансовой) отчетности	<b>Знать:</b> теоретические основы финансового анализа экономического субъекта на основе информации, содержащейся в бухгалтерской (финансовой) отчетности и бизнес-планах
		<b>Уметь:</b> осуществлять финансовый анализ экономического субъекта на основе информации, содержащейся в бухгалтерской (финансовой) отчетности
		<b>Владеть:</b> навыками проведения финансового анализа и бизнес-анализа экономического субъекта на основе информации, содержащейся в бухгалтерской (финансовой) отчетности

#### 4 СТРУКТУРА И СОДЕРЖАНИЕ ДИСЦИПЛИНЫ

Код	Наименование разделов, тем и видов работы	Очная форма				Очно-заочная форма				*Код индикатора достижения компетенции		
		Семестр	Часы				Семестр	Часы				
			Лек	Пр	Лаб	СР		Лек	Пр		Лаб	СР
<b>1</b>	<b>Раздел 1 Бизнес-анализ деятельности организации</b>	<b>7</b>	<b>14</b>	<b>28/4</b>	<b>66</b>	<b>8</b>	<b>17</b>	<b>17/4</b>	<b>65</b>	<b>ПК-3.5.1 ПК-3.5.2</b>		
1.1	Тема 1 Анализ производства и реализации продукции	7	2	4	12	8	3	3	12	ПК-3.5.1		
1.2	Тема 2 Анализ использования персонала предприятия и фонда заработной платы	7	2	4/2	12	8	4	4/2	12	ПК-3.5.1		
1.3	Тема 3 Анализ использования основных средств и материальных ресурсов	7	4	8/2	14	8	4	4/2	14	ПК-3.5.1		
1.4	Тема 4 Анализ себестоимости продукции (работ, услуг)	7	4	8	14	8	4	4	14	ПК-3.5.1		
1.5	Тема 5 Анализ финансовых результатов деятельности предприятия	7	2	4	14	8	2	2	13	ПК-3.5.2		
1.6	Форма промежуточной аттестации – зачет	7					8					ПК-3.5.1 ПК-3.5.2
<b>2</b>	<b>Раздел 2 Бизнес-планирование</b>	<b>8</b>	<b>12</b>	<b>24</b>	<b>42</b>	<b>9</b>	<b>14</b>	<b>14</b>	<b>59</b>	<b>ПК-3.5.1 ПК-3.5.2</b>		
2.1	Тема 6 Технология и модель разработки бизнес-плана	8	2	4	7	9	4	4	10	ПК-3.5.2		
2.2	Тема 7 Разработка маркетингового плана	8	2	4	7	9	2	2	9	ПК-3.5.2		
2.3	Тема 8 Разработка организационного плана	8	2	4	7	9	2	2	10	ПК-3.5.2		
2.4	Тема 9 Разработка финансового плана	8	2	4	7	9	2	2	10	ПК-3.5.1 ПК-3.5.2		
2.5	Тема 10 Разработка инвестиционного плана	8	2	4	7	9	2	2	10	ПК-3.5.2		
2.6	Тема 11 Презентация бизнес-плана	8	2	4	7	9	2	2	10	ПК-3.5.2		
2.7	Курсовая работа	8					30					ПК-3.5.1 ПК-3.5.2
2.8	Форма промежуточной аттестации – экзамен	8	36				9	27				ПК-3.5.1 ПК-3.5.2

#### 5 ФОНД ОЦЕНОЧНЫХ СРЕДСТВ ДЛЯ ПРОВЕДЕНИЯ ТЕКУЩЕГО КОНТРОЛЯ УСПЕВАЕМОСТИ И ПРОМЕЖУТОЧНОЙ АТТЕСТАЦИИ ОБУЧАЮЩИХСЯ ПО ДИСЦИПЛИНЕ

Фонд оценочных средств для проведения текущего контроля успеваемости и промежуточной аттестации

по данной дисциплине оформляется в виде приложения № 1 к рабочей программе дисциплины и размещаются в электронной информационно-образовательной среде Института, доступной обучающемуся через его личный кабинет.

<b>6 УЧЕБНО-МЕТОДИЧЕСКОЕ И ИНФОРМАЦИОННОЕ ОБЕСПЕЧЕНИЕ ДИСЦИПЛИНЫ</b>		
<b>6.1 Учебная литература</b>		
<b>6.1.1 Основная литература</b>		
	Библиографическое описание	Кол-во экз. в библиотеке/ онлайн
6.1.1.1	Бизнес-анализ деятельности организации: учебник / Л.Н. Усенко, Ю.Г. Чернышева, Л.В. Гончарова [и др.]; под ред. проф. Л.Н. Усенко. — Москва: Альфа-М: ИНФРА-М, 2017. — 560 с.: ил. - ISBN 978-5-98281-358-9. - Текст: электронный. – Режим доступа: для авториз. пользователей - URL: <a href="https://znanium.ru/catalog/product/898760">https://znanium.ru/catalog/product/898760</a> (дата обращения: 23.04.2024)	онлайн
6.1.1.2	Бизнес-планирование: учебник / под ред. проф. Т.Г. Попадюк, проф. В.Я. Горфинкеля. — Москва: Вузовский учебник: ИНФРА-М, 2023. — 296 с. - ISBN 978-5-9558-0270-1. - Текст: электронный. - Режим доступа: для авториз. пользователей -URL: <a href="https://znanium.ru/catalog/product/1940917">https://znanium.ru/catalog/product/1940917</a> (дата обращения: 23.04.2024)	онлайн
6.1.1.3	Управленческий анализ в бизнесе: учебное пособие / Н. В. Дюженкова, Н. В. Молоткова, О. Ю. Радько, Д. Л. Хазанова. — Тамбов: ТГТУ, 2021. — 84 с. — ISBN 978-5-8265-2429-9. — Текст: электронный // Лань: электронно-библиотечная система. — Режим доступа: для авториз. пользователей -URL: <a href="https://e.lanbook.com/book/320429">https://e.lanbook.com/book/320429</a> (дата обращения: 23.04.2024)	онлайн
<b>6.1.2 Дополнительная литература</b>		
	Библиографическое описание	Кол-во экз. в библиотеке/ онлайн
6.1.2.1	Курлыкова, А. В. Бизнес-планирование: учебное пособие: [16+] / А. В. Курлыкова, И. Н. Корабейников. – Москва: Директ-Медиа, 2023. – 132 с.: ил., табл. – Режим доступа: по подписке. – URL: <a href="https://biblioclub.ru/index.php?page=book&amp;id=699589">https://biblioclub.ru/index.php?page=book&amp;id=699589</a> (дата обращения: 23.04.2024)	онлайн
6.1.2.2	Чернышева, Ю. Г. Бизнес-анализ: учебник / Ю.Г. Чернышева. — Москва : ИНФРА-М, 2023. — 648 с. + Доп. материалы [Электронный ресурс]. — (Высшее образование: Бакалавриат). — DOI 10.12737/1858243. - ISBN 978-5-16-017488-4. - Текст: электронный. - Режим доступа: для авториз. пользователей -URL: <a href="https://znanium.ru/catalog/product/1893972">https://znanium.ru/catalog/product/1893972</a> (дата обращения: 23.04.2024)	онлайн
6.1.2.3	Шалдохина, С. Ю. Экономический анализ: учебно-методическое пособие / С. Ю. Шалдохина. — Волгоград: Волгоградский ГАУ, 2019. — 80 с. — Текст: электронный // Лань: электронно-библиотечная система. — Режим доступа: для авториз. пользователей -URL: <a href="https://e.lanbook.com/book/139239">https://e.lanbook.com/book/139239</a> (дата обращения: 23.04.2024)	онлайн
<b>6.1.3 Учебно-методические разработки (в т. ч. для самостоятельной работы обучающихся)</b>		
	Библиографическое описание	Кол-во экз. в библиотеке/ онлайн/ЭИОС
6.1.3.1	Быстрова О.Л. Бизнес-планирование и бизнес-анализ Учебное методическое пособие по выполнению практических и самостоятельных работ для студентов всех форм обучения направления подготовки «Экономика» профиль Бухгалтерский учет, анализ и аудит / О.Л.Быстрова. – Чита: ЗаБИЖТ, 2023. – 122 с.	рукопись
6.1.3.2	Быстрова О.Л. Бизнес-планирование и бизнес-анализ Методические указания по выполнению курсовой работы для студентов всех форм обучения направления подготовки «Экономика» профиль Бухгалтерский учет, анализ и аудит / О.Л.Быстрова. – Чита: ЗаБИЖТ, 2023	рукопись
<b>6.2 Ресурсы информационно-телекоммуникационной сети «Интернет»</b>		

6.2.1	АСУ Библиотека ЗаБИЖТ <a href="http://zabizht.ru">http://zabizht.ru</a>
6.2.2	ЭБС "Издательство "Лань" <a href="https://e.lanbook">https://e.lanbook</a>
6.2.3	ЭБС Университетская библиотека онлайн <a href="https://biblioclub.ru">https://biblioclub.ru</a>
6.2.4	Электронная библиотечная система Знаниум <a href="https://znanium.com/">https://znanium.com/</a>
<b>6.3 Программное обеспечение и информационные справочные системы</b>	
<b>6.3.1 Базовое программное обеспечение</b>	
6.3.1.1	Microsoft Windows 7 Professional, лицензия № 49156201, государственный контракт от 03.10.2011 г. № 139/53-ОАЭ-11
6.3.1.2	Microsoft Office 2007 Standard, лицензия № 45777622, государственный контракт от 10.08.2009 г. №64/17-ОА-09; Microsoft Office 2007 Standard, лицензия № 44718393, государственный контракт от 18.10.2008 г. № 92/32А-08
6.3.1.3	Яндекс. Браузер. Прикладное программное обеспечение общего назначения, Офисные приложения, лицензия – свободно распространяемое программное обеспечение по лицензии BSD License
6.3.1.4	АСУ «Библиотека», свидетельство о государственной регистрации программы для ЭВМ № 2009611107, зарегистрировано в Реестре программ для ЭВМ 19.02.2009
6.3.1.5	БД АСУ «Библиотека», свидетельство о государственной регистрации программы для ЭВМ № 2009620102, зарегистрировано в Реестре программ для ЭВМ 27.02.2009
<b>6.3.2 Специализированное программное обеспечение</b>	
6.3.2.1	Не предусмотрено
<b>6.3.3 Информационные справочные системы</b>	
6.3.3.1	Информационно-справочная система «Гарант»
<b>6.4 Правовые и нормативные документы</b>	
6.4.1	Не предусмотрено

<b>7 ОПИСАНИЕ МАТЕРИАЛЬНО-ТЕХНИЧЕСКОЙ БАЗЫ, НЕОБХОДИМОЙ ДЛЯ ОСУЩЕСТВЛЕНИЯ УЧЕБНОГО ПРОЦЕССА ПО ДИСЦИПЛИНЕ</b>	
1	Учебный и лабораторный корпуса ЗаБИЖТ ИрГУПС находятся по адресу: 672040 Забайкальский край, город Чита, улица Магистральная, дом 11
2	Учебная аудитория 4.31 для проведения лекционных и практических занятий, групповых и индивидуальных консультаций, текущего контроля и промежуточной аттестации, укомплектованная специализированной мебелью и техническими средствами обучения (мультимедиапроектор, экран, ноутбук (переносной)), служащими для представления учебной информации большой аудитории. Для проведения занятий лекционного типа имеются учебно-наглядные пособия (презентации, плакаты), обеспечивающие тематические иллюстрации содержания дисциплины
3	Учебная аудитория 4.33 для проведения практических занятий, лабораторных работ, курсового проектирования (выполнения курсовых работ), групповых и индивидуальных консультаций, текущего контроля и промежуточной аттестации, укомплектованная специализированной мебелью и техническими средствами обучения (мультимедиапроектор, экран, компьютеры с подключением к сети Интернет, обеспечивающие доступ в электронную информационно-образовательную среду ЗаБИЖТ ИрГУПС)
4	Помещения для самостоятельной работы обучающихся оснащены специализированной мебелью и компьютерной техникой, подключенной к информационно-телекоммуникационной сети «Интернет», и обеспечены доступом в электронную информационно-образовательную среду ЗаБИЖТ ИрГУПС. Помещения для самостоятельной работы обучающихся: – читальный зал; – 4.15, 3.24.
5	Помещение 3.25 для хранения и профилактического обслуживания учебного оборудования. Оснащенность: компьютеры, ручной слесарный инструмент, электротехнический инструмент, принадлежности для пайки, мебель, учебно-наглядные пособия

<b>8 МЕТОДИЧЕСКИЕ УКАЗАНИЯ ДЛЯ ОБУЧАЮЩИХСЯ ПО ОСВОЕНИЮ ДИСЦИПЛИНЫ</b>	
Вид учебной деятельности	Организация учебной деятельности обучающегося
Лекция	<p>На лекциях обучающиеся получают самые необходимые данные, во многом дополняющие и корректирующие учебники. Умение сосредоточенно слушать лекции, активно, творчески воспринимать излагаемые сведения является непременным условием их глубокого и прочного усвоения, а также развития умственных способностей.</p> <p>Лекция (от латинского «lectio» – чтение) – вид аудиторных учебных занятий. Лекция: закладывает основы научных знаний в систематизированной, последовательной,</p>

	<p>обобщенной форме; раскрывает состояние и перспективы развития соответствующей области науки и техники; концентрирует внимание обучающихся на наиболее сложных, узловых вопросах; стимулирует познавательную активность обучающихся.</p> <p>Во время лекционных занятий обучающийся должен уметь сконцентрировать внимание на изучаемых проблемах и включить в работу все виды памяти: словесную, образную и моторно-двигательную. Для этого весь материал, излагаемый преподавателем, обучающемуся необходимо конспектировать. В конспект рекомендуется выписывать определения, формулировки и т.п. На полях конспекта следует помечать вопросы, выделенные обучающимся для консультации с преподавателем. Полезно составить краткий справочник, содержащий определения важнейших понятий дисциплины. К каждой лекции следует разобрать материал предыдущей лекции. Изучая материал по учебнику или конспекту лекций, следует переходить к следующему вопросу только в том случае, когда хорошо усвоен предыдущий вопрос. При этом необходимо воспроизводить на бумаге все рассуждения, как имеющиеся в учебнике или конспекте. Ряд вопросов дисциплины может быть вынесен на самостоятельное изучение. Такое задание требует оперативного выполнения. В конспекте лекций необходимо оставить место для освещения упомянутых вопросов. Обозначить вопросы, термины, материал, который вызывает трудности, пометить и попытаться найти ответ в рекомендуемой литературе. Если самостоятельно не удастся разобраться в материале, то необходимо сформулировать вопрос и задать преподавателю на консультации, на практическом занятии</p>
<p>Практическое занятие</p>	<p>Практическое занятие – вид аудиторных учебных занятий, целенаправленная форма организации учебного процесса, при реализации которой обучающиеся по заданию и под руководством преподавателя выполняют практические задания. Практические задания направлены на углубление научно-теоретических знаний и овладение определенными методами работы, в процессе которых вырабатываются умения и навыки выполнения тех или иных учебных действий в данной сфере науки. Практические занятия развивают научное мышление и речь, позволяют проверить знания обучающихся, выступают как средства оперативной обратной связи; цель практических занятий – углублять, расширять, детализировать знания, полученные на лекции, в обобщенной форме и содействовать выработке навыков профессиональной деятельности.</p> <p>На практических занятиях подробно рассматриваются основные вопросы дисциплины, разбираются основные типы задач, ситуации. К каждому практическому занятию следует заранее самостоятельно выполнить домашнее задание и выучить лекционный материал к следующей теме. Систематическое выполнение домашних заданий обязательно и является важным фактором, способствующим успешному усвоению дисциплины.</p> <p>Особое внимание следует обращать на определение основных понятий дисциплины. Обучающийся должен подробно разбирать примеры, которые поясняют понятия.</p> <p>Общие и индивидуальные задания, перечисленные в методических разработках для практических занятий, приведенных в разделе 6.1 «Учебная литература». Задания размещены в электронной информационно-образовательной среде ЗаБИЖТ ИрГУПС, доступной обучающемуся через его личный кабинет, а также в учебно-методическом пособии по выполнению практических и самостоятельных работ Быстрова О.Л. «Бизнес-планирование и бизнес-анализ» (Чита: ЗаБИЖТ)</p> <p>Практическая подготовка – форма организации образовательной деятельности при освоении образовательных программ в условиях выполнения обучающимися определенных видов работ, связанных с будущей профессиональной деятельностью и направленных на формирование, закрепление, развитие практических навыков и компетенций по профилю соответствующей образовательной программы.</p> <p>Образовательная деятельность в форме практической подготовки может быть организована при реализации учебных предметов, курсов, дисциплин (модулей), практики, иных компонентов образовательных программ, предусмотренных учебным планом. Практическая подготовка, включаемая в практические занятия, предполагает выполнение обучающимся отдельных элементов работ, связанных с будущей профессиональной деятельностью и направленных на формирование умений и практических навыков</p>
<p>Самостоятельная работа</p>	<p>Обучение по дисциплине предусматривает активную самостоятельную работу обучающегося. В разделе 4 рабочей программы, который называется «Структура и содержание дисциплины», все часы самостоятельной работы расписаны по темам и вопросам. Обучающийся изучает учебный материал и если, несмотря на изученный материал, задания выполнить не удастся, то в обязательном порядке необходимо посетить консультацию преподавателя, ведущего практические занятия и/или консультацию лектора.</p> <p>Самостоятельная работа обучающегося является основным средством овладения</p>

	<p>учебным материалом во время, свободное от обязательных учебных занятий. Самостоятельная работа обучающегося над усвоением учебного материала может выполняться в библиотеке, аудиториях для самостоятельной работы, а также в домашних условиях. Учебный материал учебной дисциплины, предусмотренный учебным планом для усвоения обучающимся в процессе самостоятельной работы, выносится на промежуточную аттестацию наряду с учебным материалом, который разрабатывался при проведении учебных занятий.</p> <p>Содержание самостоятельной работы обучающегося определяется учебной программой дисциплины, методическими материалами, заданиями и указаниями преподавателя.</p> <p>Самостоятельная работа обучающихся осуществляется в аудиторной и внеаудиторной формах</p>
<p>Комплекс учебно-методических материалов по всем видам учебной деятельности, предусмотренным рабочей программой дисциплины, размещен в электронной информационно-образовательной среде ЗаБИЖТ ИрГУПС, доступной обучающемуся через его личный кабинет</p>	



## **Приложение № 1 к рабочей программе**

### **ФОНД ОЦЕНОЧНЫХ СРЕДСТВ для проведения текущего контроля успеваемости и промежуточной аттестации**

## 1 Общие положения

Фонд оценочных средств (ФОС) является составной частью нормативно-методического обеспечения системы оценки качества освоения обучающимися образовательной программы.

Фонды оценочных средств предназначены для использования обучающимися, преподавателями, администрацией Института, а также сторонними образовательными организациями для оценивания качества освоения образовательной программы и уровня сформированности компетенций у обучающихся.

В соответствии с требованиями действующего законодательства в сфере образования, оценочные средства представляются в виде ФОС для проведения промежуточной аттестации обучающихся по дисциплине, практике. С учетом действующего в Институте Положения о формах, периодичности и порядке текущего контроля успеваемости и промежуточной аттестации обучающихся (высшее образование – бакалавриат, специалитет, магистратура), в состав ФОС для проведения промежуточной аттестации по дисциплине, практике включаются оценочные средства для проведения текущего контроля успеваемости обучающихся.

Задачами ФОС являются:

- оценка достижений обучающихся в процессе изучения дисциплины или прохождения практики;

- обеспечение соответствия результатов обучения задачам будущей профессиональной деятельности через совершенствование традиционных и внедрение инновационных методов обучения в образовательный процесс;

- самоподготовка и самоконтроль обучающихся в процессе обучения.

Фонд оценочных средств сформирован на основе ключевых принципов оценивания: валидность, надежность, объективность, эффективность.

Для оценки уровня сформированности компетенций используется трехуровневая система:

- минимальный уровень освоения, обязательный для всех обучающихся по завершению освоения ОПОП; дает общее представление о виде деятельности, основных закономерностях функционирования объектов профессиональной деятельности, методов и алгоритмов решения практических задач;

- базовый уровень освоения, превышение минимальных характеристик сформированности компетенций; позволяет решать типовые задачи, принимать профессиональные и управленческие решения по известным алгоритмам, правилам и методикам;

- высокий уровень освоения, максимально возможная выраженность характеристик компетенций; предполагает готовность решать практические задачи повышенной сложности, нетиповые задачи, принимать профессиональные и управленческие решения в условиях неполной определенности, при недостаточном документальном, нормативном и методическом обеспечении.

## 2 Перечень компетенций, в формировании которых участвует дисциплина. Программа контрольно-оценочных мероприятий. Показатели оценивания компетенций, критерии оценки

Дисциплина «Бизнес-планирование и бизнес-анализ» участвует в формировании компетенции:

ПК-3.5 Способен оценивать и анализировать финансовый потенциал, ликвидность и платежеспособность, финансовую устойчивость, прибыльность и рентабельность, а также инвестиционную привлекательность в целях выработки сбалансированных решений по корректировке стратегии и тактики в области финансовой политики экономического субъекта.

### Программа контрольно-оценочных мероприятий очная форма обучения

№	Наименование контрольно-оценочного мероприятия	Объект контроля (раздел/тема дисциплины)	Код индикатора достижения компетенции	Наименование оценочного средства (форма проведения*)
<b>7 семестр</b>				
1	Текущий контроль	<b>Раздел 1 Бизнес-анализ деятельности организации</b> Тема 1 Анализ производства и реализации продукции	ПК-3.5.1	Разноуровневые задачи (письменно), доклад (устно)
2	Текущий контроль	Тема 2 Анализ использования персонала предприятия и фонда заработной платы	ПК-3.5.1	Разноуровневые задачи (письменно), доклад (устно) в рамках ПП**: разноуровневая задача (письменно)
3	Текущий контроль	Тема 3 Анализ использования основных средств и материальных ресурсов	ПК-3.5.1	Разноуровневые задачи (письменно), доклад (устно) в рамках ПП**: разноуровневые задачи (письменно)
4	Текущий контроль	Тема 4 Анализ себестоимости продукции (работ, услуг)	ПК-3.5.1	Разноуровневые задачи (письменно), доклад (устно)
5	Текущий контроль	Тема 5 Анализ финансовых результатов деятельности предприятия	ПК-3.5.2	Разноуровневые задачи (письменно), доклад (устно)
6	Текущий контроль	Раздел 1 Методика комплексного анализа хозяйственной деятельности	ПК-3.5.1 ПК-3.5.2	Тестирование (компьютерные технологии)
7	Промежуточная аттестация	Раздел 1 Методика комплексного анализа хозяйственной деятельности	ПК-3.5.1 ПК-3.5.2	Зачет (собеседование), зачет – тестирование (компьютерные технологии)
<b>8 семестр</b>				
8	Текущий контроль	<b>Раздел 2 Бизнес-планирование</b> Тема 6 Технология и модель разработки бизнес-плана	ПК-3.5.2	Индивидуальное творческое задание (устно/письменно), доклад (устно), кейс-задачи (письменно)
9	Текущий контроль	Тема 7 Разработка маркетингового плана	ПК-3.5.2	Разноуровневые задачи (письменно), кейс-задача (письменно), доклад (устно)
10	Текущий контроль	Тема 8 Разработка организационного плана	ПК-3.5.2	Разноуровневые задачи (письменно), кейс-задача (письменно), доклад (устно)
11	Текущий контроль	Тема 9 Разработка финансового плана	ПК-3.5.1 ПК-3.5.2	Разноуровневые задачи (письменно), доклад (устно)
12	Текущий контроль	Тема 10 Разработка инвестиционного плана	ПК-3.5.2	Разноуровневые задачи (письменно), доклад (устно)
13	Текущий контроль	Тема 11 Презентация бизнес-плана	ПК-3.5.2	Доклад (устно)

14	Текущий контроль	Раздел 2 Бизнес-планирование	ПК-3.5.1 ПК-3.5.2	Тестирование (компьютерные технологии)
15	Текущий контроль	Раздел 2 Бизнес-планирование	ПК-3.5.1 ПК-3.5.2	Выполнение курсовой работы
16	Промежуточная аттестация	Раздел 2 Бизнес-планирование	ПК-3.5.1 ПК-3.5.2	Экзамен (собеседование), экзамен – тестирование (компьютерные технологии) защита курсовой работы (устно)

**Программа контрольно-оценочных мероприятий очно-заочная форма обучения**

№	Наименование контрольно-оценочного мероприятия	Объект контроля (понятие/тем/раздел и т.д. дисциплины)	Код индикатора достижения компетенции	Наименование оценочного средства (форма проведения*)
<b>8 семестр</b>				
1	Текущий контроль	<b>Раздел 1 Бизнес-анализ деятельности организации</b> Тема 1 Анализ производства и реализации продукции	ПК-3.5.1	Конспект (письменно), разноуровневые задачи (письменно), доклад (устно), реферат (письменно)
2	Текущий контроль	Тема 2 Анализ использования персонала предприятия и фонда заработной платы	ПК-3.5.1	Конспект (письменно), разноуровневые задачи (письменно), доклад (устно), реферат (письменно) в рамках ПП**: разноуровневая задача (письменно)
3	Текущий контроль	Тема 3 Анализ использования основных средств и материальных ресурсов	ПК-3.5.1	Конспект (письменно), разноуровневые задачи (письменно), доклад (устно), реферат (письменно) в рамках ПП**: разноуровневая задача (письменно)
4	Текущий контроль	Тема 4 Анализ себестоимости продукции (работ, услуг)	ПК-3.5.1	Конспект (письменно), разноуровневые задачи (письменно), доклад (устно), реферат (письменно)
5	Текущий контроль	Тема 5 Анализ финансовых результатов деятельности предприятия	ПК-3.5.2	Конспект (письменно), разноуровневые задачи (письменно), доклад (устно), реферат (письменно)
6	Текущий контроль	Раздел 1 Методика комплексного анализа хозяйственной деятельности	ПК-3.5.1 ПК-3.5.2	Тестирование (компьютерные технологии)
7	Промежуточная аттестация	Раздел 1 Методика комплексного анализа хозяйственной деятельности	ПК-3.5.1 ПК-3.5.2	Зачет (собеседование), зачет – тестирование (компьютерные технологии)
<b>9 семестр</b>				
8	Текущий контроль	<b>Раздел 2 Бизнес-планирование</b> Тема 6 Технология и модель разработки бизнес-плана	ПК-3.5.2	Конспект (письменно), индивидуальное творческое задание (письменно), доклад (устно), кейс-задачи (письменно), реферат (письменно)
9	Текущий контроль	Тема 7 Разработка маркетингового плана	ПК-3.5.2	Конспект (письменно), разноуровневые задачи (письменно), кейс-задача (письменно), доклад (устно), реферат (письменно)

10	Текущий контроль	Тема 8 Разработка организационного плана	ПК-3.5.2	Конспект (письменно), разноуровневые задачи (письменно), кейс-задача (письменно), доклад (устно), реферат (письменно)
11	Текущий контроль	Тема 9 Разработка финансового плана	ПК-3.5.1 ПК-3.5.2	Конспект (письменно), разноуровневые задачи (письменно), доклад (устно), реферат (письменно)
12	Текущий контроль	Тема 10 Разработка инвестиционного плана	ПК-3.5.2	Конспект (письменно), разноуровневые задачи (письменно), доклад (устно), реферат (письменно)
13	Текущий контроль	Тема 11 Презентация бизнес-плана	ПК-3.5.2	Конспект (письменно), доклад (устно), реферат (письменно)
14	Текущий контроль	Раздел 2 Бизнес-планирование	ПК-3.5.1 ПК-3.5.2	Тестирование (компьютерные технологии)
15	Текущий контроль	Раздел 2 Бизнес-планирование	ПК-3.5.1 ПК-3.5.2	Выполнение курсовой работы
16	Промежуточная аттестация	Раздел 2 Бизнес-планирование	ПК-3.5.1 ПК-3.5.2	Экзамен (собеседование), экзамен – тестирование (компьютерные технологии) защита курсовой работы (устно)

\*Форма проведения контрольно-оценочного мероприятия: устно, письменно, компьютерные технологии.

### **Описание показателей и критериев оценивания компетенций на различных этапах их формирования, описание шкал оценивания**

Контроль качества освоения дисциплины включает в себя текущий контроль успеваемости и промежуточную аттестацию. Текущий контроль успеваемости и промежуточная аттестация обучающихся проводятся в целях установления соответствия достижений обучающихся поэтапным требованиям образовательной программы к результатам обучения и формирования компетенций.

Текущий контроль успеваемости – основной вид систематической проверки знаний, умений, навыков обучающихся. Задача текущего контроля – оперативное и регулярное управление учебной деятельностью обучающихся на основе обратной связи и корректировки. Результаты оценивания заносятся преподавателем в журнал и учитываются в виде средней оценки при проведении промежуточной аттестации

Для оценивания результатов обучения используется четырех балльная шкала: «отлично», «хорошо», «удовлетворительно», «неудовлетворительно» и двухбалльная шкала: «зачтено», «не зачтено».

Перечень оценочных средств, используемых для оценивания компетенций на различных этапах их формирования, а также краткая характеристика этих средств приведены в таблице

№	Наименование оценочного средства	Краткая характеристика оценочного средства	Представление оценочного средства в ФОС
1	Творческое задание	Частично регламентированное задание, имеющее нестандартное решение и позволяющее диагностировать умения, интегрировать знания различных областей, аргументировать собственную точку зрения. Может выполняться в индивидуальном порядке или группой обучающихся. Может быть использовано для оценки знаний, навыков и (или) опыта деятельности обучающихся	Темы групповых и/или индивидуальных творческих заданий
2	Доклад	Продукт самостоятельной работы обучающегося, представляющий собой публичное выступление по представлению полученных результатов решения определенной учебно-практической, учебно-исследовательской или научной темы	Темы докладов

		Может быть использовано для оценки знаний, навыков и (или) опыта деятельности обучающихся	
3	Разноуровневая задача	<p>Различают задачи и задания:</p> <ul style="list-style-type: none"> <li>– репродуктивного уровня, позволяющие оценивать и диагностировать знание фактического материала (базовые понятия, алгоритмы, факты) и умение правильно использовать специальные термины и понятия, узнавание объектов изучения в рамках определенного раздела дисциплины; может быть использовано для оценки знаний и умений обучающихся;</li> <li>– реконструктивного уровня, позволяющие оценивать и диагностировать умения синтезировать, анализировать, обобщать фактический и теоретический материал с формулированием конкретных выводов, установлением причинно-следственных связей; может быть использовано для оценки знаний, умений, навыков и (или) опыта деятельности обучающихся;</li> <li>– творческого уровня, позволяющие оценивать и диагностировать умения, интегрировать знания различных областей, аргументировать собственную точку зрения; может быть использовано для оценки знаний, умений, навыков и (или) опыта деятельности обучающихся</li> </ul>	Комплект разноуровневых задач
4	Реферат	<p>Продукт самостоятельной работы обучающегося, представляющий собой краткое изложение в письменном виде полученных результатов теоретического анализа определенной научной (учебно-исследовательской) темы, где автор реферата раскрывает суть исследуемой проблемы, приводит различные точки зрения, а также собственные взгляды на нее.</p> <p>Может быть использовано для оценки знаний и умений обучающихся</p>	Темы рефератов
5	Кейс-задача	<p>Проблемное задание, в котором обучающемуся предлагают осмыслить реальную профессионально-ориентированную ситуацию, необходимую для решения данной проблемы.</p> <p>Может быть использовано для оценки знаний, умений, навыков и (или) опыта деятельности, а также отдельных компетенций (в рамках дисциплины)</p>	Задания для решения кейс-задачи (ситуационной задачи)
6	Конспект	<p>Особый вид текста, в основе которого лежит аналитико-синтетическая переработка информации первоисточника (исходного текста). Цель этой деятельности — выявление, систематизация и обобщение (с возможной критической оценкой) наиболее ценной (для конспектирующего) информации.</p> <p>Может быть использовано для оценки знаний, умений, навыков и (или) опыта деятельности обучающихся</p>	Темы конспектов
7	Тестирование (компьютерные технологии)	<p>Система стандартизированных заданий, позволяющая автоматизировать процедуру измерения уровня знаний и умений обучающегося.</p> <p>Может быть использовано для оценки знаний, умений, навыков и (или) опыта деятельности обучающихся</p>	Фонд тестовых заданий
8	Выполнение курсовой работы	<p>Позволяет оценить умения обучающихся самостоятельно конструировать свои знания в процессе решения практических задач и проблем, ориентироваться в информационном пространстве и уровень сформированности аналитических, исследовательских навыков, навыков практического и творческого мышления. Может выполняться в индивидуальном порядке или группой обучающихся.</p> <p>Может быть использовано для оценки умений, навыков и (или) опыта деятельности обучающихся в предметной или межпредметной областях</p>	Типовое задание для выполнения курсовой работы

## Промежуточная аттестация

1	Зачет	Средство, позволяющее оценить знания, умения, навыков и (или) опыта деятельности обучающегося по дисциплине. Может быть использовано для оценки знаний, умений, навыков и (или) опыта деятельности обучающихся	Перечень теоретических вопросов и типовое (ые) практическое (ие) задание (я) к зачету
2	Тест – промежуточная аттестация в форме зачета	Система автоматизированного контроля освоения компетенций (части компетенций) обучающимся по дисциплине с использованием информационно-коммуникационных технологий. Может быть использовано для оценки знаний, умений, навыков и (или) опыта деятельности обучающихся	Фонд тестовых заданий
3	Защита курсовой работы	Позволяет оценить умения обучающихся самостоятельно конструировать свои знания в процессе решения практических задач и проблем, ориентироваться в информационном пространстве и уровень сформированности аналитических, исследовательских навыков, навыков практического и творческого мышления. Может выполняться в индивидуальном порядке или группой обучающихся. Может быть использовано для оценки умений, навыков и (или) опыта деятельности обучающихся в предметной или межпредметной областях	Типовые вопросы для защиты курсовой работы
4	Экзамен	Средство, позволяющее оценить знания, умения, навыков и (или) опыта деятельности обучающегося по дисциплине. Может быть использовано для оценки знаний, умений, навыков и (или) опыта деятельности обучающихся	Перечень теоретических вопросов и типовое (ые) практическое (ие) задание (я) к экзамену (образец экзаменационного билета)
5	Тест – промежуточная аттестация в форме экзамена	Система автоматизированного контроля освоения компетенций (части компетенций) обучающимся по дисциплине с использованием информационно-коммуникационных технологий. Может быть использовано для оценки знаний, умений, навыков и (или) опыта деятельности обучающихся	Фонд тестовых заданий

### Критерии и шкалы оценивания компетенций в результате изучения дисциплины при проведении промежуточной аттестации в форме зачета Шкала оценивания уровня освоения компетенций

Шкала оценивания	Критерии оценивания	Уровень освоения компетенции
«зачтено»	Обучающийся правильно ответил на теоретические вопросы. Показал отличные знания в рамках учебного материала. Правильно выполнил практические задания. Показал отличные умения и владения навыками применения полученных знаний и умений при решении задач в рамках учебного материала. Ответил на все дополнительные вопросы	Высокий
	Обучающийся с небольшими неточностями ответил на теоретические вопросы. Показал хорошие знания в рамках учебного материала. С небольшими неточностями выполнил практические задания. Показал хорошие умения	Базовый

	и владения навыками применения полученных знаний и умений при решении задач в рамках учебного материала. Ответил на большинство дополнительных вопросов	
	Обучающийся с существенными неточностями ответил на теоретические вопросы. Показал удовлетворительные знания в рамках учебного материала. С существенными неточностями выполнил практические задания. Показал удовлетворительные умения и владения навыками применения полученных знаний и умений при решении задач в рамках учебного материала. Допустил много неточностей при ответе на дополнительные вопросы	Минимальный
«не зачтено»	Обучающийся при ответе на теоретические вопросы и при выполнении практических заданий продемонстрировал недостаточный уровень знаний и умений при решении задач в рамках учебного материала. При ответах на дополнительные вопросы было допущено множество неправильных ответов	Компетенция не сформирована

Тест – промежуточная аттестация в форме зачета:

Шкала оценивания	Критерии оценивания
«зачтено»	Обучающийся верно ответил на 70 % и более тестовых заданий при прохождении тестирования
«не зачтено»	Обучающийся верно ответил на 69 % и менее тестовых заданий при прохождении тестирования

**Критерии и шкалы оценивания компетенций в результате изучения дисциплины при проведении промежуточной аттестации в форме экзамена**  
**Шкала для оценивания уровня освоения компетенций**

Шкалы оценивания	Критерии оценивания	Уровень освоения компетенций
«отлично»	Обучающийся правильно ответил на теоретические вопросы. Показал отличные знания в рамках учебного материала. Правильно выполнил практические задания. Показал отличные умения и владения навыками применения полученных знаний и умений при решении задач в рамках учебного материала. Ответил на все дополнительные вопросы	Высокий
«хорошо»	Обучающийся с небольшими неточностями ответил на теоретические вопросы. Показал хорошие знания в рамках учебного материала. С небольшими неточностями выполнил практические задания. Показал хорошие умения и владения навыками применения полученных знаний и умений при решении задач в рамках учебного материала. Ответил на большинство дополнительных вопросов	Базовый
«удовлетворительно»	Обучающийся с существенными неточностями ответил на теоретические вопросы. Показал удовлетворительные знания в рамках учебного материала. С существенными неточностями выполнил практические задания. Показал удовлетворительные умения и владения навыками применения полученных знаний и умений при решении задач в рамках учебного материала. Допустил много неточностей при ответе на дополнительные вопросы	Минимальный
«неудовлетворительно»	Обучающийся при ответе на теоретические вопросы и при выполнении практических заданий продемонстрировал недостаточный уровень знаний и умений при решении задач в рамках учебного материала. При ответах на дополнительные вопросы было допущено множество неправильных ответов	Компетенции не сформированы



Тест – промежуточная аттестация в форме экзамена:

Шкала оценивания	Критерии оценивания
«отлично»	Обучающийся верно ответил на 90 – 100 % тестовых заданий при прохождении тестирования
«хорошо»	Обучающийся верно ответил на 80 – 89 % тестовых заданий при прохождении тестирования
«удовлетворительно»	Обучающийся верно ответил на 70 – 79 % тестовых заданий при прохождении тестирования
«неудовлетворительно»	Обучающийся верно ответил на 69 % и менее тестовых заданий при прохождении тестирования

Защита курсовой работы

Шкала оценивания	Критерии оценивания
«отлично»	Содержание курсовой работы полностью соответствует заданию. Представлены результаты обзора литературных и иных источников. Структура курсовой работы логически и методически выдержана. Все выводы и предложения убедительно аргументированы. Оформление курсовой работы и полученные результаты полностью отвечают требованиям, изложенным в методических указаниях. При защите курсовой работы обучающийся правильно и уверенно отвечает на вопросы преподавателя, демонстрирует глубокое знание теоретического материала, способен аргументировать собственные утверждения и выводы
«хорошо»	Содержание курсовой работы полностью соответствует заданию. Представлены результаты обзора литературных и иных источников. Структура курсовой работы логически и методически выдержана. Большинство выводов и предложений аргументировано. Оформление курсовой работы и полученные результаты в целом отвечают требованиям, изложенным в методических указаниях. Имеются одна-две несущественные ошибки в использовании терминов, в построенных диаграммах и схемах. Наличествует незначительное количество грамматических и/или стилистических ошибок. При защите курсовой работы обучающийся правильно и уверенно отвечает на большинство вопросов преподавателя, демонстрирует хорошее знание теоретического материала, но не всегда способен аргументировать собственные утверждения и выводы. При наводящих вопросах преподавателя исправляет ошибки в ответе
«удовлетворительно»	Содержание курсовой работы частично не соответствует заданию. Результаты обзора литературных и иных источников представлены недостаточно полно. Есть нарушения в логике изложения материала. Аргументация выводов и предложений слабая или отсутствует. Имеются одно-два существенных отклонений от требований в оформлении курсовой работы. Полученные результаты в целом отвечают требованиям, изложенным в методических указаниях. Имеются одна-две существенных ошибки в использовании терминов, в построенных диаграммах и схемах. Много грамматических и/или стилистических ошибок. При защите курсовой работы обучающийся допускает грубые ошибки при ответах на вопросы преподавателя и /или не дал ответ более чем на 30% вопросов, демонстрирует слабое знание теоретического материала, в большинстве случаев не способен уверенно аргументировать собственные утверждения и выводы
«неудовлетворительно»	Содержание курсовой работы в целом не соответствует заданию. Имеются более двух существенных отклонений от требований в оформлении курсовой работы. Большое количество существенных ошибок по сути работы, много грамматических и стилистических ошибок и др. Полученные результаты не отвечают требованиям, изложенным в методических указаниях. При защите курсовой работы обучающийся демонстрирует слабое понимание программного материала. Курсовая работа не представлена преподавателю. Обучающийся не явился на защиту курсовой работы

**Критерии и шкалы оценивания результатов обучения при проведении текущего контроля успеваемости**

Творческое задание

Шкала оценивания	Критерии оценивания
«отлично»	Представленная работа демонстрирует точное понимание задания и полное ему соответствие. В работе приводятся конкретные факты и примеры.

	<p>Материал изложен логично. Работа и форма её представления является авторской, выполнена самостоятельно и содержит большое число оригинальных, изобретательных примеров.</p> <p>Эффективное использование изображений, видео, аудио и других мультимедийных возможностей, чтобы представить свою тему и вызвать интерес. Презентация имеет все необходимые разделы, данные об авторе, ссылки на источники, оформлена в одном стиле. Текст не избыточен на слайде, не имеет орфографических и речевых ошибок</p>
«хорошо»	<p>Представленная работа демонстрирует понимание задания. В работу включаются как материалы, имеющие как непосредственное отношение к теме, так и материалы, не имеющие отношения к ней. Содержание работы соответствует заданию, но не все аспекты задания раскрыты. В работе есть элементы творчества. Используются однотипные мультимедийные возможности, или некоторые из них отвлекают внимание от темы презентации. Основные требования к презентации соблюдены, но отсутствует выполнение требований либо к оформлению, либо к содержанию. Текст на слайде не избыточен, но плохо читается, несколько неудачных речевых выражений.</p>
«удовлетворительно»	<p>В работу включена собранная обучающимся информация, но она не анализируется и не оценивается. Нарушение логики в изложении материала. Обычная, стандартная работа, элементы творчества отсутствуют.</p> <p>Не используются изображения, видео, аудио и другие мультимедийные возможности, или их использование отвлекает внимание. Не соблюдены требования к оформлению презентации. Слишком много текста, или две и более орфографических ошибок, или речевые и орфографические ошибки</p>
«неудовлетворительно»	<p>Включены материалы, не имеющие непосредственного отношения к теме работы, содержание работы не относится в рассматриваемой проблеме. Отсутствует логики в изложении материала. Не используются изображения, видео, аудио и другие мультимедийные возможности, или их использование отвлекает внимание. Не соблюдены требования к оформлению презентации</p>

### Доклад

Шкала оценивания	Критерии оценивания
«отлично»	<p>Доклад создан с использованием компьютерных технологий (презентация Power Point, Flash–презентация, видео-презентация и др.) Используются дополнительные источники информации. Содержание заданной темы раскрыто в полном объеме. Отражена структура доклада (вступление, основная часть, заключение, присутствуют выводы и примеры). Оформление работы. Оригинальность выполнения (работа сделана самостоятельно, представлена впервые)</p>
«хорошо»	<p>Доклад создан с использованием компьютерных технологий (презентация Power Point, Flash–презентация, видео-презентация и др.) Содержание доклада включает в себя информацию из основных источников (методическое пособие), дополнительные источники информации не использовались. Содержание заданной темы раскрыто не в полном объеме. Структура доклада сохранена (вступление, основная часть, заключение, присутствуют выводы и примеры)</p>
«удовлетворительно»	<p>Доклад сделан устно, без использования компьютерных технологий. Содержание доклада ограничено информацией только из методического пособия. Содержание заданной темы раскрыто не в полном объеме. Отсутствуют выводы и примеры. Оригинальность выполнения низкая</p>
«неудовлетворительно»	<p>Доклад сделан устно, без использования компьютерных технологий и других наглядных материалов. Содержание ограничено информацией только из методического пособия. Заданная тема доклада не раскрыта, основная мысль сообщения не передана</p>

### Разноуровневые задачи

Шкала оценивания	Критерии оценивания
«отлично»	<p>Демонстрирует очень высокий/высокий уровень знаний, умений, навыков в соответствии с критериями оценивания. Все требования, предъявляемые к заданию, выполнены</p>
«хорошо»	<p>Демонстрирует достаточно высокий/выше среднего уровень знаний, умений, навыков в соответствии с критериями оценивания. Все требования, предъявляемые к заданию, выполнены</p>

«удовлетворительно»	Демонстрирует средний уровень знаний, умений, навыков в соответствии с критериями оценивания. Большинство требований, предъявляемых к заданию, выполнены. Демонстрирует низкий/ниже среднего уровень знаний, умений, навыков в соответствии с критериями оценивания. Многие требования, предъявляемые к заданию, не выполнены
«неудовлетворительно»	Демонстрирует очень низкий уровень знаний, умений, навыков в соответствии с критериями оценивания. Не ответа. Не было попытки решить задачу

### Кейс-задача

Шкала оценивания	Критерии оценивания
«отлично»	Обучающийся излагает материал логично, грамотно, без ошибок; свободно владеет профессиональной терминологией; умеет высказывать и обосновать свои суждения; дает четкий, полный, правильный ответ на теоретические вопросы; организует связь теории с практикой
«хорошо»	Обучающийся грамотно излагает материал; ориентируется в материале; владеет профессиональной терминологией; осознанно применяет теоретические знания для решения кейса, но содержание и форма ответа имеют отдельные неточности. Ответ обучающегося правильный, полный, с незначительными неточностями или недостаточно полный
«удовлетворительно»	Обучающийся излагает материал неполно, непоследовательно, допускает неточности в определении понятий, в применении знаний для решения кейса, не может доказательно обосновать свои суждения; обнаруживается недостаточно глубокое понимание изученного материала
«неудовлетворительно»	У обучающегося отсутствуют необходимые теоретические знания; допущены ошибки в определении понятий, искажен их смысл, не решен кейс. В ответе обучающийся проявляется незнание основного материала учебной программы, допускаются грубые ошибки в изложении, не может применять знания для решения кейса

### Реферат

Шкала оценивания	Критерии оценивания
«отлично»	Обучающийся продемонстрировал: полное раскрытие вопроса; указание точных названий и определений; правильные формулировки понятий и категорий; самостоятельность ответа, умение анализировать и делать собственные выводы по рассматриваемой теме; использование дополнительной литературы и иных материалов и др.
«хорошо»	Обучающийся продемонстрировал: недостаточно полное, по мнению преподавателя, раскрытие темы; несущественные ошибки в определении понятий, категорий и т.п., кардинально не меняющих суть изложения; использование устаревшей учебной литературы и других источников
«удовлетворительно»	Обучающийся продемонстрировал: отражение лишь общего направления изложения лекционного материала и материала современных учебников; наличие достаточного количества несущественных или одной-двух существенных ошибок в определении понятий и категорий и т. п.; использование устаревшей учебной литературы и других источников; неспособность осветить проблематику учебной дисциплины и др.
«неудовлетворительно»	Обучающийся продемонстрировал большое количество существенных ошибок, не владение материалом; не владение понятийно-терминологическим аппаратом дисциплины; неспособность осветить проблематику учебной дисциплины и др.

### Конспект

Шкала оценивания	Критерии оценивания
«отлично»	Конспект по теме выполнен в обозначенный преподавателем срок.  Конспект выполнен обучающимся по заданной теме в полном объеме с соблюдением необходимой последовательности. Обучающийся работал полностью самостоятельно; раскрыл тему полностью и ответил на все вопросы преподавателя по конкретной теме конспекта. Конспект оформлен аккуратно, в наиболее оптимальной для фиксации результатов форме

Шкала оценивания	Критерии оценивания
«хорошо»	Конспект по теме выполнен в обозначенный преподавателем срок. Конспект выполнен обучающимся по заданной теме в полном объеме с соблюдением необходимой последовательности. Обучающийся работал полностью самостоятельно; раскрыл тему не полностью и ответил на часть вопросов преподавателя по конкретной теме конспекта. Конспект оформлен аккуратно, с незначительными исправлениями
«удовлетворительно»	Конспект по теме выполнен в обозначенный преподавателем срок. Конспект выполнен обучающимся по заданной теме в не полном объеме с частичным соблюдением необходимой последовательности. Обучающийся работал полностью самостоятельно; раскрыл тему не полностью и ответил на часть вопросов преподавателя по конкретной теме конспекта. Конспект оформлен не аккуратно
«неудовлетворительно»	Конспект по теме не выполнен в обозначенный преподавателем срок. Конспект выполнен обучающимся не по заданной теме в не полном объеме без соблюдения необходимой последовательности. Обучающийся работал не самостоятельно; не раскрыл тему и не ответил на вопросы преподавателя по конкретной теме конспекта. Конспект оформлен не аккуратно

#### Тестирование – текущий контроль:

Шкала оценивания	Критерии оценивания
«отлично»	Обучающийся верно ответил на 90 – 100 % тестовых заданий при прохождении тестирования
«хорошо»	Обучающийся верно ответил на 80 – 89 % тестовых заданий при прохождении тестирования
«удовлетворительно»	Обучающийся верно ответил на 70 – 79 % тестовых заданий при прохождении тестирования
«неудовлетворительно»	Обучающийся верно ответил на 69 % и менее тестовых заданий при прохождении тестирования

#### Выполнение курсовой работы

Шкала оценивания	Критерии оценивания
«зачтено»	Раздел(ы) курсовой работы выполнен(ы) в установленный срок в полном объеме. В ходе выполнения раздела(ов) курсовой работы обучающийся демонстрирует высокий уровень теоретических знаний, практических умений и навыков (компетенций), позволяющих самостоятельно решать профессиональные задачи, делать теоретические обобщения и практические выводы. Раздел(ы) курсовой работы выполнен без замечаний
	Раздел(ы) курсовой работы выполнен(ы) в установленный срок в полном объеме. В ходе выполнения раздела(ов) курсовой работы обучающийся демонстрирует базовый уровень теоретических знаний, практических умений и навыков (компетенций), позволяющих решать профессиональные задачи, делать теоретические обобщения и практические выводы. В ходе разработки раздела(ов) курсовой работы обучающимся допущены небольшие неточности
	Раздел(ы) курсовой работы выполнен(ы) с задержкой в не полном объеме. В ходе выполнения раздела(ов) курсовой работы обучающийся демонстрирует минимальный уровень теоретических знаний, практических умений и навыков (компетенций), позволяющих решать профессиональные задачи, делать теоретические обобщения и практические выводы. В ходе разработки раздела(ов) курсовой работы обучающимся допущены серьезные ошибки и неточности
«не зачтено»	Раздел(ы) курсовой работы не выполнен(ы) или выполнен не по заданию преподавателя. Обучающийся не отвечает на вопросы преподавателя, связанные с ходом выполнения раздела(ов) курсовой работы, не демонстрирует теоретических знаний, практических умений и навыков (компетенций), позволяющих решать профессиональные задачи, делать теоретические обобщения и практические выводы

### 3 Типовые контрольные задания или иные материалы, необходимые для оценки знаний, умений, навыков и (или) опыта деятельности

#### 3.1 Образец индивидуальных творческих заданий

Индивидуальные творческие задания выложены в электронной информационно-образовательной среде ЗаБИЖТ ИрГУПС, доступной обучающемуся через его личный кабинет.

Ниже приведен образец индивидуального творческого задания по теме, предусмотренной рабочей программой дисциплины.

#### Образец индивидуального творческого задания по теме 6 «Технология и модель разработки бизнес-плана»

Внесите недостающую информацию в принципиальную схему взаимосвязи разделов оперативного бизнес-плана (рисунок ниже).

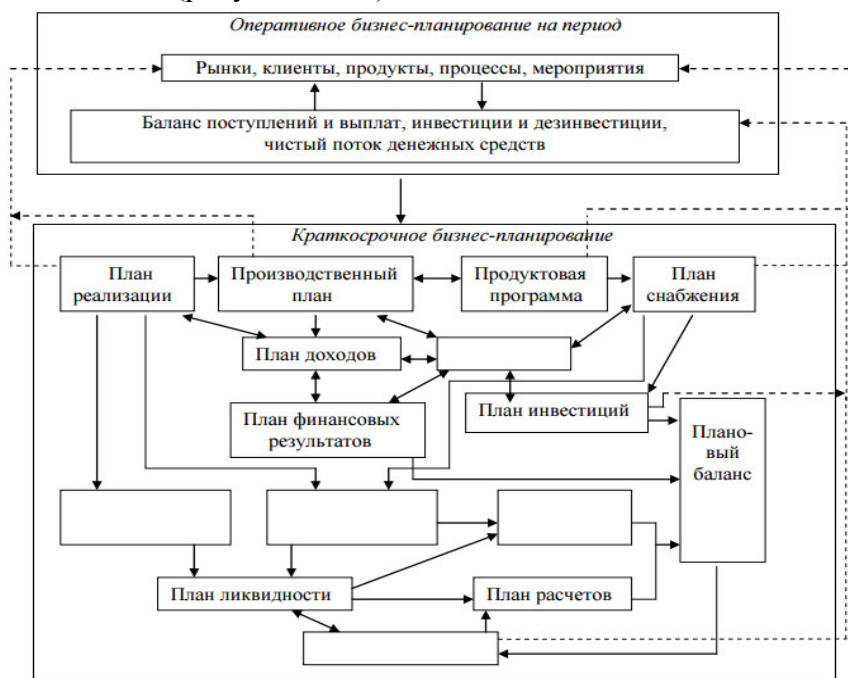


Рисунок – Схема взаимосвязи разделов бизнес-плана

#### 3.2 Темы докладов

Темы докладов выложены в электронной информационно-образовательной среде ЗаБИЖТ ИрГУПС, доступной обучающемуся через его личный кабинет.

Ниже приведены темы докладов, предусмотренные рабочей программой дисциплины.

##### Темы докладов

#### Раздел 1 Бизнес-анализ деятельности организации

1. Роль анализа в разработке и мониторинге основных плановых показателей
2. Анализ исполнения смет (бюджетов)
3. Анализ в системе маркетинга.
4. Анализ и управление объемом производства и продаж
5. Обоснование формирования и оценка эффективности ассортимента программ
6. Анализ обновления продукции и её качества

7. Анализ технико-организационного уровня и других условий производства.
8. Анализ технической оснащенности производства
9. Анализ и оценка уровня организации производства и управления
10. Анализ состояния и использования трудовых и материальных ресурсов
11. Анализ и управления затратами
12. Особенности анализа прямых и косвенных, переменных и постоянных затрат.
13. Финансовые результаты и рентабельность активов коммерческой организации и методы их анализа.
14. Анализ эффективности капитальных и финансовых вложений.
15. Финансовое состояние коммерческой организации и методы его анализа
16. Методы комплексного анализа уровня использования экономического потенциала хозяйствующего субъекта и оценка бизнеса
17. Методика рейтингового анализа эмитента.
18. Анализ имущественного положения организации.
19. Анализ ликвидности и платежеспособности.
20. Расчет итоговой рейтинговой оценки финансового состояния организации
21. Анализ финансового состояния организации.
22. Анализ финансовых результатов организации.
23. Анализ прибыли хозяйствующего субъекта.
24. Анализ затрат и себестоимости продукции.
25. Анализ рентабельности хозяйствующего субъекта
26. Анализ использования основных средств.
27. Анализ использования материальных ресурсов
28. Анализ использования трудовых ресурсов
29. Анализ объемов производства и реализации продукции.
30. Анализ себестоимости продукции
31. Анализ балансовой прибыли
32. Анализ финансовых вложений
33. Анализ источников формирования капитала
34. Комплексный экономический анализ и финансовая стратегия предприятия
35. Финансово-экономические аспекты деятельности финансово-промышленных групп
36. Финансовый план. Хозяйствующего субъекта. Общая характеристика методов финансового анализа

## **Раздел 2 Бизнес-планирование**

- 1 Методы планирования и прогнозирования.
- 2 Информационное обеспечение планирования.
- 3 Плановые показатели, нормы и нормативы.
- 4 Понятие бизнес-идеи
- 5 Источники и методы выработки бизнес-идей
- 6 Содержание бизнес-идеи и способы ее представления
- 7 Презентация бизнес-идеи
- 8 Бизнес-план инвестиционного проекта
- 9 Бизнес-план предприятия
- 10 Бизнес-план для получения кредита
- 11 Бизнес-план на грант
- 12 Принципы планирования: научность, системность, координация и интеграция, многовариантность, маневренность и непрерывность.
- 13 Отличительные особенности техпромфинплана и бизнес-плана
- 14 Планирование, понятие, роль и значение в рыночной экономике. Функции планирования.
- 15 Бизнес как объект планирования.
- 16 Методология и организация планирования бизнеса.

- 17 Цель и значение для предприятия SWOT-анализа.
- 18 Сегментирования рынка
- 19 Показатели потенциала рынка и доли рынка компании
- 20 Емкость рынка определенно товара для страны и степень удовлетворения спроса
- 21 Раздел бизнес-плана «План производства»
- 22 Основные показатели раздела бизнес-плана «План производства»
- 23 Генеральный (общий) план организации
- 24 Раздел бизнес-плана «Организационный план»
- 25 Раздел бизнес-плана «Финансовый план» и принципы его составления.
- 26 Этапы финансового плана.
- 27 План движения денежных средств.
- 28 План прибылей и убытков.
- 29 Балансовый план.
- 30 Основные показатели раздела бизнес-плана «Финансовый план».
- 31 Экономическая и финансовая оценка эффективности деятельности предприятия (проекта).
- 32 Основные показатели критического объема производства. Порядок построения графика безубыточности.

### 3.3 Типовые разноуровневые задачи

Разноуровневые задачи выложены в электронной информационно-образовательной среде ЗАБИЖТ ИрГУПС, доступной обучающемуся через его личный кабинет.

Ниже приведен образец разноуровневой задачи по теме, предусмотренной рабочей программой дисциплины.

#### Образец разноуровневой задачи по теме 1 «Анализ производства и реализации продукции»

Проанализировать динамику выпуска и реализации продукции, определить среднегодовые темпы роста, прироста выпуска и реализации продукции, построить график изменения в динамике темпов роста и реализации продукции.

Год	Объем производства продукции, тыс. руб.	Базисные темпы роста, %	Цепные темпы роста, %	Объем реализации продукции, %	Базисные темпы роста, %	Цепные темпы роста, %
1	87 000			86 300		
2	91 500			91 800		
3	95 400			94 250		
4	94 200			94 300		

#### Образец типового варианта разноуровневой задачи, выполняемого в рамках практической подготовки по теме 2 Анализ использования персонала предприятия и фонда заработной платы

По данным, представленным в таблице ниже, выполнить следующее:

1. Определить обеспеченность предприятия трудовыми ресурсами по каждой категории работающих и в целом по предприятию;
2. Изучить структуру работающих и ее изменение;
3. Рассчитать производительность труда промышленно-производственного персонала, в том числе рабочих;
4. Дать оценку изменению производительности труда и произвести расчет влияния основных факторов на выявленные отклонения;
5. Указать возможные причины изменения производительности труда по данному предприятию;

6. Сделать заключение по выполненным расчетам.

Таблица – Исходные данные

Показатели	Предыдущий год фактически	Анализируемый год фактически
1. Численность работающих всего, чел.	8996	9030
в том числе по категориям, чел.:	7866	8030
1.1. Промышленно-производственный персонал (ППП)		
в том числе:	7550	7650
1.1.1. Рабочие		
из них:	5300	5300
основные		
вспомогательные	2250	2350
1.1.2. Служащие	316	380
из них:	76	100
руководители		
специалисты	240	280
1.2. Непромышленный персонал	1130	1000
2. Товарная продукция, тыс. руб.	13800000	14200000
3. Фонд оплаты труда, тыс. руб.	4750	4940

Образец типового варианта разноуровневой задачи,  
выполняемого в рамках практической подготовки

На предприятии существует следующий состав основных фондов по группам (тыс. руб.): здания – 100, сооружения – 500, рабочие машины – 300, транспортные машины – 200. Определить структуру основных фондов на данном предприятии.

Образец типового варианта разноуровневой задачи  
по теме «Разработка маркетингового и организационного плана»

Задание реконструктивного уровня

В таблице представлены данные о долях компаний на региональном рынке Забайкальского края. Определите индекс концентрации и сделайте вывод о мере конкуренции на рассматриваемом рынке.

Таблица – Данные о долях компаний

Розничный магазин	Доля
1. «Л'Этуаль»	0,28
2. «Иль де Боте»	0,22
3. «Рив Гош»	0,10
4. «О де Шарм»	0,11
5. «Сапфир»	0,09
6. «Одна Такая»	0,08
7. «Иф Роше»	0,12

### 3.4 Типовая кейс-задача

Кейс-задачи выложены в электронной информационно-образовательной среде ЗаБИЖТ ИрГУПС, доступной обучающемуся через его личный кабинет.

Ниже приведена типовая кейс-задача по теме, предусмотренной рабочей программой дисциплины.



Образец типовой кейс-задачи  
выполняемого в рамках практической подготовки  
по теме 6 Технология и модель разработки бизнес-плана

Установите сильные стороны, недостатки и допущенные разработчиками ошибки в описаниях продукта в приведенных ниже примерах бизнес-планов на функционирующем и вновь создаваемом производстве.

Дано: Фрагмент бизнес-плана начинающей компании ABC.

ABC разрабатывает полный ассортимент продуктов здорового питания с их минимальной обработкой, предназначенных для детей. Все продукты содержат необходимые ингредиенты: полезные травы и полученные естественным путем витамины, минеральные вещества и другие натуральные добавки. Продукты не содержат химических веществ или добавок. Никогда не применяется соль. Подслащивание производится только натуральными веществами.

Потребление продукции ABC в соответствии с холистической системой питания, разработанной компанией, сократит, если не исключит совсем, потребность в дополнительных витаминах. В то время как другие компании утверждают, что продают здоровые и питательные пищевые продукты для грудных детей, в процессе их приготовления происходит потеря многих питательных компонентов. Применяемый компанией универсальный процесс сохраняет эти питательные вещества в продуктах, благодаря чему они превосходят по качеству аналогичные товары крупнейших компаний, выпускающих детское питание. Их разработка осуществлялась в течение трех лет, при этом использовались данные клинической практики педиатрии, ориентированной на использование фактора качественного питания. Кроме того, была получена ценная информация от родственной компании ЛДК, которая в течение последних трех лет владела и управляла магазином по продаже продуктов здорового питания для взрослых и детей.

Этот магазин 14 месяцев служил полигоном для пробного маркетинга ассортимента детского питания Компании. Благодаря ей, мы могли выяснить, довольны ли потребители. В первые три месяца продукты предлагались в качестве образцов. Затем они успешно продавались через ЛДК.

Ассортимент компании разрабатывался так, чтобы поставлять на рынок широкий круг натуральных продуктов питания для детей. Первоначально Компания планирует выпустить на рынок отдельные их наименования, и будет постепенно расширять их набор в каждой из двух главных групп продуктов. ABC планирует разрабатывать и вести маркетинг полного ассортимента основных и вспомогательных блюд, а также десертов, так как она полагает, что рынок обладает значительным потенциалом.

Образец типовой кейс-задачи  
по теме «Разработка маркетингового и организационного плана»

Авиакомпания Альфа осуществляет как пассажирские, так и грузовые авиаперевозки. Во главе авиакомпании стоит президент, который отвечает за проводимую авиакомпанией политику. При президенте функционируют различные структуры (по внешним связям, стратегическому планированию и технической политике авиакомпании), имеющие штабные полномочия. За маркетинг и финансы в авиакомпании отвечают, соответственно, вице-президент по маркетингу и вице-президент по финансам. Вице-президенту по летной эксплуатации самолетов подчиняются летные отряды, обеспечивающие перевозку пассажиров. Директору службы организации перевозок подчинены службы, обеспечивающие обслуживание пассажиров и грузов на земле. Вице-президент по технической эксплуатации самолетов отвечает за исправность самолетов и, следовательно, за техническую безопасность полетов. Производственно-диспетчерская служба осуществляет координацию взаимодействия всех подразделений авиакомпании и подчинена директору

службы организации перевозок. Схема организационной структуры авиакомпании является линейно-функциональной.

Вопросы:

- 1 Определите роль информации в составлении бизнес-плана.
- 2 Назовите основные источники информации, релевантной к процессу составления бизнес-плана.

### 3.5 Темы рефератов

Темы рефератов выложены в электронной информационно-образовательной среде ЗаБИЖТ ИрГУПС, доступной обучающемуся через его личный кабинет.

Ниже приведены темы рефератов, предусмотренные рабочей программой дисциплины.

#### Темы рефератов

##### **Раздел 1 Бизнес-анализ деятельности организации**

1. Роль анализа в разработке и мониторинге основных плановых показателей
2. Анализ исполнения смет (бюджетов)
3. Анализ в системе маркетинга.
4. Анализ и управление объемом производства и продаж
5. Обоснование формирования и оценка эффективности ассортимента программ
6. Анализ обновления продукции и её качества
7. Анализ технико-организационного уровня и других условий производства.
8. Анализ технической оснащённости производства
9. Анализ и оценка уровня организации производства и управления
10. Анализ состояния и использования трудовых и материальных ресурсов
11. Анализ и управления затратами
12. Особенности анализа прямых и косвенных, переменных и постоянных затрат.
13. Финансовые результаты и рентабельность активов коммерческой организации и методы их анализа.
14. Анализ эффективности капитальных и финансовых вложений.
15. Финансовое состояние коммерческой организации и методы его анализа
16. Методы комплексного анализа уровня использования экономического потенциала хозяйствующего субъекта и оценка бизнеса
17. Методика рейтингового анализа эмитента.
18. Анализ имущественного положения организации.
19. Анализ ликвидности и платежеспособности.
20. Расчет итоговой рейтинговой оценки финансового состояния организации
21. Анализ финансового состояния организации.
22. Анализ финансовых результатов организации.
23. Анализ прибыли хозяйствующего субъекта.
24. Анализ затрат и себестоимости продукции.
25. Анализ рентабельности хозяйствующего субъекта
26. Анализ использования основных средств.
27. Анализ использования материальных ресурсов
28. Анализ использования трудовых ресурсов
29. Анализ объемов производства и реализации продукции.
30. Анализ себестоимости продукции
31. Анализ балансовой прибыли
32. Анализ финансовых вложений
33. Анализ источников формирования капитала
34. Комплексный экономический анализ и финансовая стратегия предприятия

35. Финансово-экономические аспекты деятельности финансово-промышленных групп  
36. Финансовый план. Хозяйствующего субъекта. Общая характеристика методов финансового анализа

## **Раздел 2 Бизнес-планирование**

- 1 Методы планирования и прогнозирования.
- 2 Информационное обеспечение планирования.
- 3 Плановые показатели, нормы и нормативы.
- 4 Понятие бизнес-идеи
- 5 Источники и методы выработки бизнес-идей
- 6 Содержание бизнес-идеи и способы ее представления
- 7 Презентация бизнес-идеи
- 8 Бизнес-план инвестиционного проекта
- 9 Бизнес-план предприятия
- 10 Бизнес-план для получения кредита
- 11 Бизнес-план на грант
- 12 Принципы планирования: научность, системность, координация и интеграция, многовариантность, маневренность и непрерывность.
- 13 Отличительные особенности техпромфинплана и бизнес-плана
- 14 Планирование, понятие, роль и значение в рыночной экономике. Функции планирования.
- 15 Бизнес как объект планирования.
- 16 Методология и организация планирования бизнеса.
- 17 Цель и значение для предприятия SWOT-анализа.
- 18 Сегментирования рынка
- 19 Показатели потенциала рынка и доли рынка компании
- 20 Емкость рынка определенно товара для страны и степень удовлетворения спроса
- 21 Раздел бизнес-плана «План производства»
- 22 Основные показатели раздела бизнес-плана «План производства»
- 23 Генеральный (общий) план организации
- 24 Раздел бизнес-плана «Организационный план»
- 25 Раздел бизнес-плана «Финансовый план» и принципы его составления.
- 26 Этапы финансового плана.
- 27 План движения денежных средств.
- 28 План прибылей и убытков.
- 29 Балансовый план.
- 30 Основные показатели раздела бизнес-плана «Финансовый план».
- 31 Экономическая и финансовая оценка эффективности деятельности предприятия (проекта).
- 32 Основные показатели критического объема производства. Порядок построения графика безубыточности.

### **3.6 Темы конспектов**

Темы конспектов выложены в электронной информационно-образовательной среде ЗаБИЖТ ИрГУПС, доступной обучающемуся через его личный кабинет.

Ниже приведены темы конспектов, предусмотренные рабочей программой дисциплины.

#### Темы конспектов

- 1 Анализ производства и реализации продукции
- 2 Анализ использования персонала предприятия и фонда заработной платы
- 3 Анализ использования основных средств и материальных ресурсов

- 4 Анализ себестоимости продукции (работ, услуг)
- 5 Анализ финансовых результатов деятельности предприятия
- 6 Технология и модель разработки бизнес-плана
- 7 Разработка маркетингового плана
- 8 Разработка организационного плана
- 9 Разработка финансового плана
- 10 Разработка инвестиционного плана

### 3.7 Типовые контрольные задания для проведения тестирования

Фонд тестовых заданий по дисциплине содержит тестовые задания, распределенные по разделам и темам, с указанием их количества и типа.

Структура фонда тестовых заданий по дисциплине «Бизнес-планирование и бизнес-анализ» за 7 семестр очная форма обучения (8 семестр очно-заочная форма обучения)

Индикатор достижения компетенции	Тема в соответствии с РПД	Характеристика ТЗ	Количество тестовых заданий, типы ТЗ	Тестовые задания
ПК-3.5.1. Владеет инструментарием экономического анализа, определяет потребности в трудовых, финансовых и материально-технических ресурсов экономического субъекта	Тема 1 Анализ производства и реализации продукции	Знание	3 – ОТЗ 3 – ЗТЗ	<p>1 Основным методом проведения прогнозного анализа является ..... анализ &lt;:трендовый:&gt;</p> <p>2 Исследование от общего к частному (от результатов к причинам) ведется методом &lt;:дедукции:&gt;</p> <p>3 Слово “анализ” происходит от греческого &lt;:разделяю:&gt;</p> <p>4 Прием абсолютных разниц используется для: А) Вертикального анализа <b>Б) Горизонтального анализа</b> В) Определения влияния факторов Г) Многомерного анализа</p> <p>5 Основным приемом в анализе хозяйственной деятельности можно назвать: А) Прием финансового бюджетирования Б) Способ цепных подстановок и способ арифметических разниц В) Прием изучения денежных средств <b>Г) Прием сравнения</b></p> <p>6 Оперативный анализ опирается А) На фактические показатели прошлого года <b>Б) На текущие производственные и финансовые отчеты за декаду и месяц</b> В) На плановые показатели бизнес-планов развития предприятия Г) На нормативные показатели расхода производственных ресурсов.</p>
		Умение	3 – ОТЗ 3 – ЗТЗ	<p>7 Рассчитывается по формуле <math>T_{\text{тех.цикла}}/T_{\text{произ.цикла}}</math>, где <math>T_{\text{тех.цикла}}</math> – длительности технологического цикла производства, <math>T_{\text{произ.цикла}}</math> – длительность производственного цикла - коэффициент &lt;:непрерывности производства:&gt;</p> <p>8 Рассчитывается по формуле <math>M_{\text{мех}}/M</math> где: <math>M_{\text{мех}}</math> – объем механизированных работ, <math>M</math> – общий объем выполненных работ - уровень &lt;:механизации производства:&gt;</p> <p>9 Рассчитывается по формуле <math>1 - (V_{\text{max}} - V_{\text{min}})/100</math>, где <math>V_{\text{max}}</math> и <math>V_{\text{min}}</math> – соответственно максимальный и минимальный выпуск продукции за данную декаду, выраженный в процентах к месячному объему производства этой продукции – коэффициент &lt;:ритмичности:&gt;</p>

				<p>10 Формула взаимосвязи произведенной (Q) и годовой продукции ( Q<sub>г</sub>) с незавершенным производством (Q<sub>н</sub>) на начало (Qн. н.г.) и конец (Qн. к.г.), периода имеет вид:          А) <math>Q = Q_{г} - Q_{н. н.г.} - Q_{н. к.г.}</math>          Б) <math>Q = Q_{г} + Q_{н. н.г.} - Q_{н. к.г.}</math>  <b>В) <math>Q = Q_{г} - Q_{н. н.г.} + Q_{н. к.г.}</math></b></p> <p>11 Каким образом рассчитывается средняя цена (Ц<sub>ср</sub>) на выпускаемую продукцию с учетом структуры (γ<sub>і</sub>) по ассортименту выпуска продукции, где: Д – выручка от реализации продукции, Q – объем выпущенной продукции, n – количество видов изделий          А) <math>Ц_{ср} = \sum \gamma_i * Ц_i</math>  <b>Б) <math>Ц_{ср} = \sum Ц_i / n</math></b>          В) <math>Ц_{ср} = Д / Q</math></p> <p>12 Для анализа выполнения плана по объему реализации продукции составляется баланс товарной продукции, который имеет вид, где: РП - объем реализованной продукции; ГПзап.І, ГПзап.ІІ - запасы готовой продукции на начало и конец периода соответственно; ВП - объем выпуска продукции за период          1. <math>РП = ГПзап.І + ВП - ГПзап.ІІ</math>          2. <math>РП = ГПзап.І - ВП + ГПзап.ІІ</math>  <b>3. <math>РП = ГПзап.І + ВП + ГПзап.ІІ</math></b></p>																																																																												
		<p>Действие</p>	<p>3 – ОТЗ 3 – ЗТЗ</p>	<p>13 Определить коэффициент ритмичности (согласно табличным данным) &lt;:97:&gt;%</p> <table border="1" data-bbox="1111 724 2087 1075"> <thead> <tr> <th rowspan="2">Дни</th> <th colspan="2">Выпуск продукции, тыс.шт</th> <th colspan="2">Удельный вес, %</th> <th rowspan="2">Доля продукции, зачтенная в выполнен. плана, %</th> </tr> <tr> <th>план</th> <th>отчет</th> <th>план</th> <th>отчет</th> </tr> </thead> <tbody> <tr><td>1</td><td>20</td><td>19</td><td>12,5</td><td>11,6</td><td>0,95</td></tr> <tr><td>2</td><td>20</td><td>18</td><td>12,5</td><td>11</td><td>0,9</td></tr> <tr><td>3</td><td>20</td><td>20</td><td>12,5</td><td>12,2</td><td>1,0</td></tr> <tr><td>4</td><td>20</td><td>21</td><td>12,5</td><td>12,8</td><td>1,05</td></tr> <tr><td>5</td><td>20</td><td>21</td><td>12,5</td><td>12,8</td><td>1,05</td></tr> <tr><td>6</td><td>20</td><td>20</td><td>12,5</td><td>12,2</td><td>1,0</td></tr> <tr><td>7</td><td>20</td><td>22</td><td>12,5</td><td>13,4</td><td>1,1</td></tr> <tr><td>8</td><td>20</td><td>23</td><td>12,5</td><td>14,0</td><td>1,15</td></tr> <tr><td>Итого</td><td>160</td><td>164</td><td>100</td><td>100</td><td>1,025</td></tr> </tbody> </table> <p>14 Определить коэффициент аритмичности (согласно табличным данным) &lt;:0,5:&gt; %</p> <p>15 Что повлияло на снижение выручки в отчетном году согласно приведенным данным в таблице &lt;:цена:&gt;</p> <table border="1" data-bbox="1111 1187 2087 1305"> <thead> <tr> <th>Показатели</th> <th>Прошлый год</th> <th>Отчетный год</th> </tr> </thead> <tbody> <tr> <td>Выручка от реализации</td> <td>90000</td> <td>85800</td> </tr> <tr> <td>Объем реализации</td> <td>500</td> <td>520</td> </tr> <tr> <td>Цена единицы реализации</td> <td>180</td> <td>165</td> </tr> </tbody> </table> <p>16 В каком процентном соотношении повлияло изменение цены на снижение выручки в отчетном году согласно приведенным данным в таблице рассчитанное приемом</p>	Дни	Выпуск продукции, тыс.шт		Удельный вес, %		Доля продукции, зачтенная в выполнен. плана, %	план	отчет	план	отчет	1	20	19	12,5	11,6	0,95	2	20	18	12,5	11	0,9	3	20	20	12,5	12,2	1,0	4	20	21	12,5	12,8	1,05	5	20	21	12,5	12,8	1,05	6	20	20	12,5	12,2	1,0	7	20	22	12,5	13,4	1,1	8	20	23	12,5	14,0	1,15	Итого	160	164	100	100	1,025	Показатели	Прошлый год	Отчетный год	Выручка от реализации	90000	85800	Объем реализации	500	520	Цена единицы реализации	180	165
Дни	Выпуск продукции, тыс.шт		Удельный вес, %			Доля продукции, зачтенная в выполнен. плана, %																																																																										
	план	отчет	план	отчет																																																																												
1	20	19	12,5	11,6	0,95																																																																											
2	20	18	12,5	11	0,9																																																																											
3	20	20	12,5	12,2	1,0																																																																											
4	20	21	12,5	12,8	1,05																																																																											
5	20	21	12,5	12,8	1,05																																																																											
6	20	20	12,5	12,2	1,0																																																																											
7	20	22	12,5	13,4	1,1																																																																											
8	20	23	12,5	14,0	1,15																																																																											
Итого	160	164	100	100	1,025																																																																											
Показатели	Прошлый год	Отчетный год																																																																														
Выручка от реализации	90000	85800																																																																														
Объем реализации	500	520																																																																														
Цена единицы реализации	180	165																																																																														

				<p>относительных разниц (таблица)  <b>А) 8,7%</b>          Б) 8,5%          В) 8,6%          Г) 8,0%</p> <p>17 В каком процентном соотношении повлияло изменение объема реализации на изменение выручки в отчетном году согласно приведенным данным в таблице рассчитанное приемом относительных разниц          А) 4%          Б) 5%          В) 6%  <b>Г) 3%</b></p> <p>18 Определить коэффициент вариации (согласно табличным данным)  <b>А) 12,5%</b>          Б) 12,8%          В) 13,0%          Г) 12,0%</p>
	<p>Тема 2 Анализ использования персонала предприятия и фонда заработной платы</p>	<p>Знание</p>	<p>3 – ОТЗ          3 – ЗТЗ</p>	<p>19 Количество натуральных единиц продукции на 1-го работающего &lt;:норма выработки:&gt;</p> <p>20 &lt;:Нормы времени:&gt; – это количество рабочего времени, необходимого для изготовления единицы продукции или выполнения объема работ в конкретных организационно-технических условиях</p> <p>21 Показатель, характеризующий долю выпущенной продукции или оказанных услуг, приходящихся на единицу затрат труда – это &lt;:производительность труда:&gt;</p> <p>22 Если производительность труда растет за счет увеличения фонда рабочего времени, то это означает:          А) внедрение новой техники          Б) интенсивный путь          В) совершенствование организации производства  <b>Г) экстенсивный путь</b></p> <p>23 К интенсивному фактору роста объемов производства относятся:  <b>А) рост количества работающих</b>  <b>Б) рост производительности труда</b>          В) рост трудоемкости изготовления          Г) удлинение рабочего времени</p> <p>24 Трудоемкость, устанавливаемая на основе действующих норм труда: норм времени, норм выработки, времени обслуживания, численности составляет трудоемкость:  <b>А) нормативную</b>          Б) плановую          В) управления</p>

		<p>Умение</p> <p>3 – ОТЗ 3 – ЗТЗ</p>		<p>Г) фактическую</p> <p>25 Четырехфакторная модель расчета среднегодовой выработки одного работника (ГВ) имеет вид: где: УД - удельный вес основных рабочих в общей их численности, Д - количество отработанных одним рабочим дней в среднем за год, t - средняя продолжительность рабочего дня, СВ - среднечасовая выработка одного работающего.</p> <p>А) ГВ = УД * Д * t * СВ Б) ГВ = (УД * СВ) / (Д * t) <b>В) ГВ = СВ / (УД * Д * t)</b></p> <p>26 Соотнести понятие и определения этих понятий Явочная численность &lt;   &gt; это фактически явившиеся на работу на каждую конкретную дату и работающие при установленном режиме работы предприятия. Списочная численность &lt;   &gt; количество сотрудников на определенную дату с учетом принятых и уволенных Среднесписочная численность &lt;   &gt; количество работников за выбранный период в среднем</p> <p>27 Рассчитайте заработную плату рабочего-сдельщика, если известно, что норма времени 1,6 чел.-ч. В месяце 22 рабочих дня. Продолжительность смены 8 ч. Расценка за операцию – 300 руб. А) 10560 <b>Б) 33000</b> В) 52800 Г) 6600</p> <p>28 Табельный фонд рабочего времени это разница между &lt;: календарным фондом:&gt; рабочего времени и днями, которые выпали на выходные и праздники</p> <p>29 Коэффициент оборота рабочей силы по приему рассчитывается как число принятых на работу деленное на &lt;: среднесписочную численность:&gt; работников за данный период</p> $K_t = \frac{Ч_{у\text{ж}} + Ч_{у\text{ир}}}{Ч_{с}} \times 100, \text{ - <:текучесть кадров:>}$ <p>30 Формула показывает</p>												
		<p>Действие</p> <p>3 – ОТЗ 3 – ЗТЗ</p>		<p>31 Объем произведенной продукции за смену составил 600 шт. деталей продолжительность рабочей смены – 8 ч. Стоимость одной детали составляет 200 руб. Необходимо рассчитать часовую выработку в натуральном и выражении &lt;:75:&gt;</p> <p>32 Определить норму выработки в (т) для рабочего, обслуживающего аппаратную систему непрерывного действия с часовой производительностью 500 кг химического продукта. В течение смены (8 ч.) по регламенту работы система подналаживается 2 раза по 10 мин &lt;:3,8:&gt;</p> <p>33 Определить изменение удельного веса промышленно-производственного персонала в отчетном году по сравнению с предыдущим &lt;:1,5:&gt;</p> <table border="1" data-bbox="1111 1265 2089 1377"> <thead> <tr> <th>Показатели</th> <th>Предыдущий год</th> <th>Отчетный год</th> <th>Обеспеченность трудов.ресурсами</th> </tr> </thead> <tbody> <tr> <td>Численность работающих всего</td> <td>8996</td> <td>9030</td> <td>100,4%</td> </tr> <tr> <td>Промышленно-производственный</td> <td>7866</td> <td>8030</td> <td>102,1%</td> </tr> </tbody> </table>	Показатели	Предыдущий год	Отчетный год	Обеспеченность трудов.ресурсами	Численность работающих всего	8996	9030	100,4%	Промышленно-производственный	7866	8030	102,1%
Показатели	Предыдущий год	Отчетный год	Обеспеченность трудов.ресурсами													
Численность работающих всего	8996	9030	100,4%													
Промышленно-производственный	7866	8030	102,1%													



персонал			
Руководители	76	100	131,6%
Специалисты	240	280	116,7%
Непромышленный персонал	1130	1000	88,5%

34 Объем произведенной продукции за смену составил 400 шт. деталей продолжительность рабочей смены – 8 ч. Стоимость одной детали составляет 250 руб. Необходимо рассчитать часовую выработку в натуральном и стоимостном выражении.

- А) 31; 12500  
 Б) 3200; 100000  
**В) 50; 12500**  
 Г) 50; 2000

35 Рассчитать на сколько процентов изменилась производительность труда согласно табличным данным % на <:7,9:>

Показатели	Предыдущий год	Отчетный год	Относительное изменение, %
Товарная продукция, тыс. руб.	13800000	14200000	102,9
Численность персонала, чел	7866	8030	102,08
Производительность труда, тыс. руб./чел			

36 Рассчитать норму обслуживания на смену, если в ней 8 ч. при следующих условиях: Тпз – 10 мин., Тотл – 30 мин., норматив времени на обслуживание одной единицы оборудования (чел.-ч.) – 10 мин. Норма времени на переход от одного оборудования к другому – 1 мин., обслуживание производится 2 раза в смену.

- А) 20**  
 Б) 22  
 В) 43  
 Г) 44

37 В числителе коэффициента износа основных средств отражается сумма <:амортизации:>

38 Здание заводоуправления относится к <:пассивной:> части основных средств

39 Показателем, характеризующим эффективность использования материальных ресурсов, является <:материалоотдача:>

40 Укажите основные фонды, не относящиеся к основным группам основных фондов

- А) Здания  
 Б) Сооружения  
 В) Передаточные устройства  
**Г) Инструмент**  
 Д) Пассивные

41 К источникам информации для анализа материальных ресурсов относятся:

				<p>персонал</p> <table border="1"> <tr> <td>Руководители</td> <td>76</td> <td>100</td> <td>131,6%</td> </tr> <tr> <td>Специалисты</td> <td>240</td> <td>280</td> <td>116,7%</td> </tr> <tr> <td>Непромышленный персонал</td> <td>1130</td> <td>1000</td> <td>88,5%</td> </tr> </table> <p>34 Объем произведенной продукции за смену составил 400 шт. деталей продолжительность рабочей смены – 8 ч. Стоимость одной детали составляет 250 руб. Необходимо рассчитать часовую выработку в натуральном и стоимостном выражении.</p> <p>А) 31; 12500          Б) 3200; 100000  <b>В) 50; 12500</b>          Г) 50; 2000</p> <p>35 Рассчитать на сколько процентов изменилась производительность труда согласно табличным данным % на &lt;:7,9:&gt;</p> <table border="1"> <thead> <tr> <th>Показатели</th> <th>Предыдущий год</th> <th>Отчетный год</th> <th>Относительное изменение, %</th> </tr> </thead> <tbody> <tr> <td>Товарная продукция, тыс. руб.</td> <td>13800000</td> <td>14200000</td> <td>102,9</td> </tr> <tr> <td>Численность персонала, чел</td> <td>7866</td> <td>8030</td> <td>102,08</td> </tr> <tr> <td>Производительность труда, тыс. руб./чел</td> <td></td> <td></td> <td></td> </tr> </tbody> </table> <p>36 Рассчитать норму обслуживания на смену, если в ней 8 ч. при следующих условиях: Тпз – 10 мин., Тотл – 30 мин., норматив времени на обслуживание одной единицы оборудования (чел.-ч.) – 10 мин. Норма времени на переход от одного оборудования к другому – 1 мин., обслуживание производится 2 раза в смену.</p> <p><b>А) 20</b>          Б) 22          В) 43          Г) 44</p> <p>37 В числителе коэффициента износа основных средств отражается сумма &lt;:амортизации:&gt;</p> <p>38 Здание заводоуправления относится к &lt;:пассивной:&gt; части основных средств</p> <p>39 Показателем, характеризующим эффективность использования материальных ресурсов, является &lt;:материалоотдача:&gt;</p> <p>40 Укажите основные фонды, не относящиеся к основным группам основных фондов</p> <p>А) Здания          Б) Сооружения          В) Передаточные устройства  <b>Г) Инструмент</b>          Д) Пассивные</p> <p>41 К источникам информации для анализа материальных ресурсов относятся:</p>	Руководители	76	100	131,6%	Специалисты	240	280	116,7%	Непромышленный персонал	1130	1000	88,5%	Показатели	Предыдущий год	Отчетный год	Относительное изменение, %	Товарная продукция, тыс. руб.	13800000	14200000	102,9	Численность персонала, чел	7866	8030	102,08	Производительность труда, тыс. руб./чел			
Руководители	76	100	131,6%																													
Специалисты	240	280	116,7%																													
Непромышленный персонал	1130	1000	88,5%																													
Показатели	Предыдущий год	Отчетный год	Относительное изменение, %																													
Товарная продукция, тыс. руб.	13800000	14200000	102,9																													
Численность персонала, чел	7866	8030	102,08																													
Производительность труда, тыс. руб./чел																																
Тема 3 Анализ использования основных средств и материальных ресурсов	Знание	3 – ОТЗ 3 – ЗТЗ																														

			<p><b>А) План материально-технического снабжения</b>  Б) Приложение к бухгалтерскому балансу «Отчет о финансовых результатах»  В) Приказы о назначении материально ответственных лиц  Г) Формы статистической отчетности о движении основных средств</p> <p>42 Потребность в материальных ресурсах на образование запасов определяется в следующих оценках:  А) В натуральных единицах измерения  Б) В стоимостной оценке  В) В днях обеспеченности  <b>Г) Во всех вышеперечисленных оценках</b></p>															
	Умение	3 – ОТЗ 3 – ЗТЗ	<p>43 Коэффициент обновления основных производственных фондов (ОПФ) рассчитывается как отношение общей стоимости введенных за год новых ОПФ к общей стоимости ОПФ на &lt;:конец года:&gt;</p> <p>44 Коэффициент выбытия основных производственных фондов (ОПФ) рассчитывается как отношение общей стоимости выбывших за год новых ОПФ к общей стоимости ОПФ на &lt;:начало года:&gt;</p> <p>45 &lt;:Материалоемкость:&gt; обратный показатель материалоотдачи</p> <p>46 Коэффициент интенсивности обновления (Ки.обн.) основных производственных фондов (ОПФ) рассчитывается по формуле, где: Кобн. – коэффициент обновления ОПФ; К выб. – коэффициент выбытия ОПФ; Кпр. – коэффициент прироста ОПФ.  <b>А) Ки.обн.=Квыб./Кобн.</b>  Б) Ки.обн.=Кобн./Квыб.  В) Ки.обн.=Кпр./Кобн.</p> <p>47 Относительная экономия (перерасход) материальных затрат <math>\pm\Delta MЗ</math> определяется по формуле, где: МЗпл, МЗф – материальные затраты по плану и по факту соответственно; Iq – коэффициент выполнения объема производства продукции.  <b>А) <math>\pm\Delta MЗ = MЗпл * Iq - MЗф</math></b>  Б) <math>\pm\Delta MЗ = (MЗпл - MЗф) * Iq</math>  В) <math>\pm\Delta MЗ = (MЗпл * Iq) / MЗф</math></p> <p>48 Среднегодовая стоимость основных фондов рассчитывается как:  А) <math>(OФнг + OФкг) / 2</math>  Б) <math>(1/2 OФнг + OФн2кв + OФн3кв + OФн4кв + 1/2 OФкг) / 4</math>  В) <math>(1/2 OФнг + OФн1м + OФн2м + \dots + OФн12м + 1/2 OФкг) / 12</math>  <b>Г) Всеми вышеуказанными способами</b></p>															
	Действие	3 – ОТЗ 3 – ЗТЗ	<p>49 Определить фондоотдачу по исходным данным таблицы &lt;:1,5:&gt;</p> <table border="1"> <thead> <tr> <th>Показатели</th> <th>Ед.изм.</th> <th>Исходные данные</th> </tr> </thead> <tbody> <tr> <td>Товарная продукция</td> <td>тыс.руб.</td> <td>520000</td> </tr> <tr> <td>Среднегодовая стоимость ОПФ</td> <td>тыс.руб.</td> <td>346000</td> </tr> <tr> <td>Прибыль от реализации продукции</td> <td>тыс.руб.</td> <td>8800</td> </tr> <tr> <td>Среднесписочная численность</td> <td>чел.</td> <td>800</td> </tr> </tbody> </table>	Показатели	Ед.изм.	Исходные данные	Товарная продукция	тыс.руб.	520000	Среднегодовая стоимость ОПФ	тыс.руб.	346000	Прибыль от реализации продукции	тыс.руб.	8800	Среднесписочная численность	чел.	800
Показатели	Ед.изм.	Исходные данные																
Товарная продукция	тыс.руб.	520000																
Среднегодовая стоимость ОПФ	тыс.руб.	346000																
Прибыль от реализации продукции	тыс.руб.	8800																
Среднесписочная численность	чел.	800																

				<p>50 Определить фондовооруженность по исходным данным таблицы &lt;:432,5:&gt;</p> <p>51 Определить материалоотдачу в отчетном году по исходным данным таблицы &lt;:6,02:&gt;</p> <table border="1" data-bbox="1115 225 2085 316"> <thead> <tr> <th>Показатели</th> <th>Предыдущий год</th> <th>Отчетный год</th> </tr> </thead> <tbody> <tr> <td>Товарная продукция</td> <td>351729</td> <td>393629</td> </tr> <tr> <td>Материальные затраты</td> <td>150300</td> <td>65400</td> </tr> </tbody> </table> <p>52 Определить рентабельность (эффективность) основных средств по исходным данным таблицы  <b>А) 0,03</b>  Б) 0,02  В) 0,05  Г) 0,07</p> <p>53 Определить изменение материалоотдачи (руб) по исходным данным таблицы</p> <table border="1" data-bbox="1115 563 2085 654"> <thead> <tr> <th>Показатели</th> <th>Предыдущий год</th> <th>Отчетный год</th> </tr> </thead> <tbody> <tr> <td>Товарная продукция</td> <td>351729</td> <td>393629</td> </tr> <tr> <td>Материальные затраты</td> <td>150300</td> <td>141400</td> </tr> </tbody> </table> <p><b>А) 0,44</b>  Б) 0,42  В) 0,51  Г) 0,49</p> <p>54 Определить изменение фондоотдачи (руб) по исходным данным таблицы</p> <table border="1" data-bbox="1115 818 2085 909"> <thead> <tr> <th>Показатели</th> <th>Предыдущий год</th> <th>Отчетный год</th> </tr> </thead> <tbody> <tr> <td>Товарная продукция</td> <td>520000</td> <td>560000</td> </tr> <tr> <td>Среднегодовая стоимость ОПФ</td> <td>346000</td> <td>350000</td> </tr> </tbody> </table> <p><b>А) 0,1</b>  Б) 0,2  В) 0,5  Г) 0,4</p>	Показатели	Предыдущий год	Отчетный год	Товарная продукция	351729	393629	Материальные затраты	150300	65400	Показатели	Предыдущий год	Отчетный год	Товарная продукция	351729	393629	Материальные затраты	150300	141400	Показатели	Предыдущий год	Отчетный год	Товарная продукция	520000	560000	Среднегодовая стоимость ОПФ	346000	350000
Показатели	Предыдущий год	Отчетный год																													
Товарная продукция	351729	393629																													
Материальные затраты	150300	65400																													
Показатели	Предыдущий год	Отчетный год																													
Товарная продукция	351729	393629																													
Материальные затраты	150300	141400																													
Показатели	Предыдущий год	Отчетный год																													
Товарная продукция	520000	560000																													
Среднегодовая стоимость ОПФ	346000	350000																													
	<p>Тема 4 Анализ себестоимости продукции (работ, услуг)</p>	<p>Знание</p>	<p>3 – ОТЗ  3 – ЗТЗ</p>	<p>55 Полный свод затрат предприятия на производство и реализацию продукции за определенный календарный период (год, квартал), составленный по экономическим элементам расходов – это &lt;:смета затрат:&gt;</p> <p>56 Как называется экономический показатель, характеризующий затраты предприятия на производство и реализацию продукции, выраженные в денежной форме &lt;:смета затрат:&gt;</p> <p>57 Затраты на содержание и эксплуатацию здания управления относятся к &lt;:общехозяйственным:&gt; расходам</p> <p>58 Какие затраты не являются элементом затрат в соответствии с Налоговым Кодексом РФ:  <b>А) Затраты на оплату труда</b>  Б) Прочие затраты</p>																											

			<p><b>В) Переменные затраты</b>  Г) Амортизация основных средств</p> <p>59 Укажите, какая статья затрат не относится к общепроизводственным и общехозяйственным расходам:  А) Заработная плата работников аппарата управления  Б) Содержание легкового автотранспорта  <b>В) Материалы и сырье на производство продукции</b>  Г) Расходы по командировкам</p> <p>60 Какая статья затрат не относится к элементу «Прочие расходы»  А) Связь, интернет  Б) Командировки  <b>В) Топливо</b>  Г) Налог на имущество</p>																																																						
		Умение	<p>3 – ОТЗ 3 – ЗТЗ</p> <p>61 Определить изменение затрат, % на &lt;:1,47:&gt;</p> <table border="1"> <thead> <tr> <th>Элементы затраты</th> <th>Прошлый период</th> <th>Отчетный период</th> </tr> </thead> <tbody> <tr> <td>Материальные затраты</td> <td>3200</td> <td>2900</td> </tr> <tr> <td>Затраты на оплату труда и отчисления на социальные нужды</td> <td>8500</td> <td>9000</td> </tr> <tr> <td>Амортизация</td> <td>600</td> <td>800</td> </tr> <tr> <td>Прочие</td> <td>1300</td> <td>1100</td> </tr> <tr> <td>Всего затрат</td> <td>13600</td> <td>13800</td> </tr> </tbody> </table> <p>62 Определить удельный вес материальных затрат в отчетном году &lt;:21:&gt;</p> <table border="1"> <thead> <tr> <th>Элементы затраты</th> <th>Прошлый период</th> <th>Отчетный период</th> </tr> </thead> <tbody> <tr> <td>Материальные затраты</td> <td>3200</td> <td>2900</td> </tr> <tr> <td>Затраты на оплату труда и отчисления на социальные нужды</td> <td>8500</td> <td>9000</td> </tr> <tr> <td>Амортизация</td> <td>600</td> <td>800</td> </tr> <tr> <td>Прочие</td> <td>1300</td> <td>1100</td> </tr> <tr> <td>Всего затрат</td> <td>13600</td> <td>13800</td> </tr> </tbody> </table> <p>63 Определить абсолютное изменение затрат на амортизацию &lt;:200:&gt;</p> <table border="1"> <thead> <tr> <th>Элементы затраты</th> <th>Прошлый период</th> <th>Отчетный период</th> </tr> </thead> <tbody> <tr> <td>Материальные затраты</td> <td>3200</td> <td>2900</td> </tr> <tr> <td>Затраты на оплату труда и отчисления на социальные нужды</td> <td>8500</td> <td>9000</td> </tr> <tr> <td>Амортизация</td> <td>600</td> <td>800</td> </tr> <tr> <td>Прочие</td> <td>1300</td> <td>1100</td> </tr> <tr> <td>Всего затрат</td> <td>13600</td> <td>13800</td> </tr> </tbody> </table> <p>64 Как определяется влияние отклонения фактического удельного расхода от норм?  А) путем умножения выявленной разницы в ценах на фактически израсходованное количество материалов</p>	Элементы затраты	Прошлый период	Отчетный период	Материальные затраты	3200	2900	Затраты на оплату труда и отчисления на социальные нужды	8500	9000	Амортизация	600	800	Прочие	1300	1100	Всего затрат	13600	13800	Элементы затраты	Прошлый период	Отчетный период	Материальные затраты	3200	2900	Затраты на оплату труда и отчисления на социальные нужды	8500	9000	Амортизация	600	800	Прочие	1300	1100	Всего затрат	13600	13800	Элементы затраты	Прошлый период	Отчетный период	Материальные затраты	3200	2900	Затраты на оплату труда и отчисления на социальные нужды	8500	9000	Амортизация	600	800	Прочие	1300	1100	Всего затрат	13600	13800
Элементы затраты	Прошлый период	Отчетный период																																																							
Материальные затраты	3200	2900																																																							
Затраты на оплату труда и отчисления на социальные нужды	8500	9000																																																							
Амортизация	600	800																																																							
Прочие	1300	1100																																																							
Всего затрат	13600	13800																																																							
Элементы затраты	Прошлый период	Отчетный период																																																							
Материальные затраты	3200	2900																																																							
Затраты на оплату труда и отчисления на социальные нужды	8500	9000																																																							
Амортизация	600	800																																																							
Прочие	1300	1100																																																							
Всего затрат	13600	13800																																																							
Элементы затраты	Прошлый период	Отчетный период																																																							
Материальные затраты	3200	2900																																																							
Затраты на оплату труда и отчисления на социальные нужды	8500	9000																																																							
Амортизация	600	800																																																							
Прочие	1300	1100																																																							
Всего затрат	13600	13800																																																							

				<p><b>Б) путем умножения разницы между количеством фактически израсходованного материала по сравнению с установленной нормой на плановую цену</b>          В) путем деления выявленной разницы в ценах на фактически израсходованное количество материалов          Г) путем деления разницы между количеством фактически израсходованного материала по сравнению с установленной нормой на плановую цену</p> <p>65 Укажите формулы расчета индекса планового задания по изменению себестоимости единицы продукции (z):          А) <math>Iz=z/ Z_{пл}</math>;          Б) <math>Iz=z/ Z_0</math>;  <b>В) <math>Iz=z_{пл}/ Z_0</math></b>          Г) <math>Iz=z_{пл}/ Z_{пл}</math></p> <p>66 За 1 квартал 20** года объем произведенной продукции в целях реализации АО «Корс» составил 36000 тыс.рублей, при общей сумме затрат на производство 30000 рублей. Определите затраты на рубль товарной продукции.  <b>А) 0,83</b>          Б) 1,2          В) 6000          Г) нет верного ответа</p>																		
		<p>Действие</p>	<p>3 – ОТЗ          3 – ЗТЗ</p>	<p>67 Рассчитать основные расходы, известно, что заработная плата рабочих цеха – 5200, заработная плата руководителей и специалистов - 1500, стоимость сырья – 1300, затраты на содержание цеха – 800, прочие расходы – 200 &lt;:6500:&gt;</p> <p>68 Рассчитать цеховую себестоимость, известно, что заработная плата рабочих цеха – 5200, заработная плата руководителей и специалистов - 1500, стоимость сырья – 1300, затраты на содержание цеха – 800, прочие расходы – 200 &lt;:8800:&gt;</p> <p>69 Определить изменение удельного веса материальных затрат в отчетном году &lt;:2,7:&gt;</p> <table border="1" data-bbox="1111 949 2085 1153"> <thead> <tr> <th>Элементы затраты</th> <th>Прошлый период</th> <th>Отчетный период</th> </tr> </thead> <tbody> <tr> <td>Материальные затраты</td> <td>3200</td> <td>2900</td> </tr> <tr> <td>Затраты на оплату труда и отчисления на социальные нужды</td> <td>8500</td> <td>9000</td> </tr> <tr> <td>Амортизация</td> <td>600</td> <td>800</td> </tr> <tr> <td>Прочие</td> <td>1300</td> <td>1100</td> </tr> <tr> <td>Всего затрат</td> <td>13600</td> <td>13800</td> </tr> </tbody> </table> <p>70 Чему будет равен объем товарной продукции (тп), в планируемом периоде, если предусмотрено сокращение затрат на 1 руб. товарной продукции на 10%, а сумма всех затрат возрастает на 5%. товарная продукция за отчетный период составила – 5000 тыс. руб.  <b>А) 4725 тыс. руб.</b>          Б) 6111 тыс. руб.          В) 4091 тыс. руб.          Г) 4575 тыс.руб.</p>	Элементы затраты	Прошлый период	Отчетный период	Материальные затраты	3200	2900	Затраты на оплату труда и отчисления на социальные нужды	8500	9000	Амортизация	600	800	Прочие	1300	1100	Всего затрат	13600	13800
Элементы затраты	Прошлый период	Отчетный период																				
Материальные затраты	3200	2900																				
Затраты на оплату труда и отчисления на социальные нужды	8500	9000																				
Амортизация	600	800																				
Прочие	1300	1100																				
Всего затрат	13600	13800																				

				<p>71 Определить резерв снижения себестоимости если фактический выпуск изделия А в отчетном периоде составляет 13300 шт., резерв его увеличения — 1500 шт., фактическая сумма затрат на производство всего выпуска — 63840 тыс. руб., резерв сокращения затрат по всем статьям — 2130 тыс. руб.</p> <p><b>А) 0,6</b>  Б) 0,4  В) 0,8  Г) 0,2</p> <p>72 Как изменилась фактическая себестоимость единицы продукции, если выполнение планового задания было увеличено на 10%, при снижении плана на 5%?</p> <p>А) рост на 15,8%  Б) снижение на 13,6%  <b>В) рост на 4,5%</b>  Г) снижение на 4,5%</p>
<p>ПК-3.5.2.  Осуществляет финансовый анализ экономического субъекта на основе информации, содержащейся в бухгалтерской (финансовой) отчетности</p>	<p>Тема 5 Анализ финансовых результатов деятельности предприятия</p>	<p>Знание</p>	<p>3 – ОТЗ  3 – ЗТЗ</p>	<p>73 Данные какой формы отчетности используют для проведения анализа финансовых результатов организации? Формы № &lt;:2:&gt;</p> <p>74 Прибыль после уплаты налогов к выручке от продажи продукции - &lt;:рентабельность:&gt;</p> <p>75 Коэффициент текущей ликвидности должен быть не ниже &lt;:2:&gt;</p> <p>76 Методика финансового анализа состоит из следующих блоков анализа: трудовых ресурсов  <b>А) финансовых результатов</b>  Б) издержек на производство  <b>В) финансового состояния</b>  Г) рынка товаров и поведения предприятия  <b>Д) эффективности финансово-хозяйственной деятельности предприятия</b></p> <p>77 Основной источник информации для финансового анализа:  А) учетная политика  Б) управленческая отчетность  В) учетные регистры  Г) договоры  <b>бухгалтерская отчетность</b></p> <p>78 Что не учитывают при факторном анализе прибыли от реализации продукции?  А) физический объем реализованной продукции  Б) номенклатуру реализованной продукции  <b>В) проценты к уплате</b>  Г) цену единицы продукции</p>
			<p>3 – ОТЗ  3 – ЗТЗ</p>	<p>79 Выручка от продаж составляет 2000 рублей, себестоимость продаж продукции 1200 рублей, сальдо прочих доходов и расходов +100 рублей, то валовая прибыль равна &lt;:900:&gt;</p> <p>80 Выручка от продаж увеличилась по сравнению с предыдущим периодом на 10 тыс. руб. и в</p>

				<p>отчетном году составляет 100 тыс. руб. Управленческие расходы в базисном периоде равны 10 тыс. руб., в отчетном – 15 тыс. руб. 101 Влияние изменения величины управленческих расходов на изменение прибыли от продаж будет &lt;:отрицательным:&gt;</p> <p>81 Какой показатель характеризует удельный вес собственных средств в общей сумме источников финансирования – коэффициент &lt;:финансовой независимости:&gt;</p> <p>82 По данным отчетности организации выручка от продажи продукции составила 2300 тыс. руб. Затраты, связанные с процессом производства, управления и сбыта, составили 1800 тыс. руб., в том числе себестоимость реализованной продукции — 1700 тыс. руб. Рентабельность продаж составила  А) 35,29%  Б) 15,42%  <b>В) 21,74%</b>  Г) 46,87%</p> <p>83 Как называется показатель, который характеризует окупаемость издержек, связанных с деятельностью организации?  А) рентабельность производственной деятельности  <b>Б) рентабельность деятельности</b>  В) рентабельность продаж  Г) рентабельность зарплаты</p> <p>84 Предприятие признается платежеспособным, когда  А) Общий коэффициент покрытия или ликвидности больше 2- 2,5  Б) Коэффициенты ликвидности понижаются  В) Коэффициенты ликвидности повышаются  <b>Г) Общий коэффициент покрытия или ликвидности больше или равен 1</b></p>
		<p>Действие</p>	<p>3 – ОТЗ  3 – ЗТЗ</p>	<p>85 Определить коэффициент текущей ликвидности, если денежные средства – 27 тыс.руб., запасы – 92 тыс.руб., краткосрочная дебиторская задолженность – 49 тыс.руб., долгосрочные обязательства – 150 тыс.руб., краткосрочные обязательства – 100 тыс.руб &lt;:1,68:&gt;</p> <p>86 Рассчитать коэффициент обеспеченности собственными оборотными средствами, если оборотные активы 200 руб., валюта баланса 300 руб., сумма источников собственных средств 150 руб.: &lt;:0,75:&gt;</p> <p>87 Коэффициент автономии равен 0,25. Величина заемного капитала составляет 360 тыс. руб. Определите размер собственного капитала: &lt;:90:&gt; тыс.руб.</p> <p>88 По итогам отчетного года выручка от продаж — 6000 тыс. руб., рентабельность продаж — 22%. Размер прибыли от продаж составил  А) 3880 тыс. руб.  Б) 4680 тыс. руб.  <b>В) 1320 тыс. руб.</b>  Г) 3201 тыс. руб.</p>

				<p>89 Определить коэффициент абсолютной ликвидности, если денежные средства – 20 тыс.руб., краткосрочная дебиторская задолженность 46 – тыс.руб., краткосрочные обязательства 120 тыс.руб  <b>A) 0,17</b>  Б) 0,25  В) 0,19  Г) 0,21</p> <p>90 Величина собственного капитала составляет 30 тыс.руб., заемного капитала – 80 тыс.руб., собственных оборотных средств – 10 тыс.руб. Определить коэффициент маневренности собственных средств:  А) 0,50  Б) 0,38  <b>В) 0,33</b>  Г) 0,40</p>
Автор: Быстрова О.Л.	Итого	90: 45 – ОТЗ 45 – ЗТЗ		

**Структура фонда тестовых заданий по дисциплине «Бизнес-планирование и бизнес-анализ»  
8 семестр очная форма обучения (9 семестр очно-заочная форма обучения)**

Индикатор достижения компетенции	Тема в соответствии с РПД	Характеристика ТЗ	Количество тестовых заданий, типы ТЗ	Тестовые задания
ПК-3.5.2. Осуществляет финансовый анализ экономического субъекта на основе информации, содержащейся в бухгалтерской (финансовой) отчетности	Тема 6 Технология и модель разработки бизнес-плана	Знание	3 – ОТЗ 3 – ЗТЗ	<p>1 Идея нового продукта или услуги, технического, организационного или экономического решения - &lt;:бизнес-идея:&gt;</p> <p>2 Ограниченная по масштабам, с резко очерченным числом потребителей сфера деятельности, которая позволяет предприятию проявить свои личные качества и преимущества перед конкурентами называется -&lt;:имидж:&gt;</p> <p>3 Сколько основных этапов бизнес-планирования &lt;:4:&gt;</p> <p>4 Назначение бизнес-плана состоит в следующем:  а) изучить перспективы развития будущего рынка сбыта  б) обнаружить возможные опасности;  в) определить критерии и показатели оценки бизнеса  г) оценить затраты для изготовления и сбыта продукции  <b>д) верны все варианты</b></p> <p>5 Какой вид бизнес-плана должен храниться у руководителя фирмы и предъявляться ограниченному числу заинтересованных лиц, самым серьезным участникам бизнеса?  <b>а) полный</b></p>



				<p>б) достаточный в) резюме г) сравнительный</p> <p>6 Под бизнес-планом понимается; а) документ, описывающий основные аспекты будущего коммерческого мероприятия, анализирующий проблемы, с которыми можно столкнуться в будущем, и определяющий способы решения этих проблем б) комплекс документов, содержащих данные об изменении состава имущества и обязательств предприятия в) документ, описывающий основные аспекты будущего коммерческого мероприятия и возможных доходов от его реализации г) логически обоснованное и сбалансированное во времени и ресурсам описание целевого состояния организации и совокупности способов его достижения с указанием состава, последовательности действий и необходимых для их реализации материальных и нематериальных ресурсов</p>
		Умение	<p>3 – ОТЗ 3 – ЗТЗ</p>	<p>7 Срок окупаемости бизнес-проекта равен &lt;:инвестиции:&gt;/&lt;:чистая прибыль:&gt;</p> <p>8 Балансовая прибыль предприятия – 240 тыс. руб.; прибыль от внереализационных операций – 70 тыс. руб.; прибыль от реализации материальных ценностей – 10 тыс. руб. Прибыль от реализации равна &lt;:160:&gt; тыс. руб.</p> <p>9 Ткацкая фабрика работает в 2 смены, кол-во станков на начало = 500 ед. производительность 1 станка 4 м ткани в час. Определить производственную мощность в месяц &lt;:32000:&gt;</p> <p>10 Соотнести определение и понятие проектов Монопроект&lt;   &gt;проект, направленный на решение в большей степени одной задачи (традиционно в рамках компании) Мультипроект&lt;   &gt;полный проект, состоящий из ряда взаимосвязанных проектов, объединенных одной целью Мегапроект&lt;   &gt;мотивированные программы по реформированию экономики страны, развития регионов, отраслей и других образований</p> <p>11 Распределить этапы разработки бизнес-плана Этап 1&lt;   &gt;Определение целей разработки бизнес-плана. Этап 2&lt;   &gt;Составление плана работ по подготовке бизнес-плана. Этап 3&lt;   &gt;Сбор информации и разработка бизнес-плана. Этап 4&lt;   &gt;Редактирование и оформление бизнес-плана. Этап 5&lt;   &gt;Оценка выполнения бизнес-плана.</p> <p>12 Каков норматив постоянных (административных расходов) от объема общих расходов? а) 8% - на крупных фирмах, 22% - на мелких фирмах; б) 22% - на крупных фирмах, 25% - на мелких фирмах; в) 8% - на крупных фирмах, 40% - на мелких фирмах;</p>

				<p>г) 22% - на крупных фирмах, 22% - на мелких фирмах;  д) 25% - на крупных фирмах, 22% - на мелких фирмах  <b>е) норматива не существует</b></p>
		Действие	<p>3 – ОТЗ  3 – ЗТЗ</p>	<p>13 Рассчитать выручку от реализации продукции предприятием, если средняя рыночная цена 5,2 тыс. руб./ м2 , объем продаж 6500м2 , затраты на рекламу - 45 млн. руб. &lt;:33800:&gt; тыс. руб.</p> <p>14 Рассчитать потребность в заемных инвестиционных ресурсах для реализации инвестиционно-строительного проекта предприятием при следующих исходных данных: - общие плановые расходы по проекту – 300 млн. руб., - собственные средства предприятия – 120 млн. руб., - стоимость земли для строительства -25 млн. руб, - стоимость проектно-изыскательских работ -30 млн.руб. &lt;:180:&gt; млн.руб.</p> <p>15 Определить емкость рынка зубной пасты г. Новосибирска исходя из следующих данных: - норма расхода зубной пасты в день – 20 грамм, численность г. Н... составила 1473754 человек, количество пользующихся зубной пастой – 85% &lt;:25054:&gt; кг</p> <p>16 Текстильная фабрика работает в 2 смены, кол-во станков на начало = 500 ед. производительность 1 станка 4 м ткани в час. Календарный фонд = 365 дней, Номинальный фонд = 260, плановые простои = 5%. Определить годовую производственную мощность, м в год (округлить до целого числа)  а) 7923000  б) 7924800  в) 7943810  <b>г) 7923810</b></p> <p>17 Цена продажи одного изделия 10 руб., переменные затраты на производство составляют 8 рублей шт., условно постоянные затраты составили 140 тысяч рублей. Какое минимальное количество изделий необходимо продать, чтобы предприятие не имело убытков:  а) 65000 изделий  б) 80000 изделий  <b>в) 70000 изделий</b>  г) 60000 изделий</p> <p>18 Компания рассматривает перспективы выведения нового товара на рынок. По оценкам экспертов постоянные издержки составят 2,4 млн. руб. в год. При продажной цене 20 рублей за одно изделие точка безубыточности будет достигнута при годовом объеме продаж в 400 000 штук. Чему равны переменные издержки на одно изделие для объема продаж, соответствующего точке безубыточности?  а) 2 руб.  <b>б) 14 руб.</b>  в) 16 руб.  г) 8 руб.  д) 100 руб.</p>
Тема 7 Разработка маркетингового		Знание	<p>2 – ОТЗ  2 – ЗТЗ</p>	<p>19 Систематический сбор и анализ данных о проблемах, связанных с маркетингом товаров и услуг называется &lt;: маркетинговое исследование:&gt;</p>

	плана			<p>20 Метод исследования, предполагающий многократный опрос интересующей группы покупателей или наблюдение за развитием сбыта в определённой группе предприятий торговли через равные промежутки времени, называется &lt;:панель:&gt;</p> <p>21 Компания проводит эксперимент, чтобы определить, насколько предлагаемый на рынок новый продукт может увеличить объём продаж. В данном случае объём продаж является:</p> <p><b>а) зависимой переменной</b>  б) независимой переменной  в) объектом исследования  г) контрольной группой  д) экспериментальной группой</p> <p>22 Метод сбора информации путём установления контактов с объектами исследования называется:</p> <p><b>а) опрос</b>  б) имитация  в) эксперимент  г) наблюдение  д) панель</p>
		Умение	2 – ОТЗ 2 – ЗТЗ	<p>23 Предприятие ООО «Хозяйка» осуществляет пошив постельного белья и находится в одном из районов областного центра с численностью населения 200 тыс. чел. Предприятие работает два года, ежегодно реализуя в среднем 10–15 тыс. комплектов постельного белья. Аналогичную продукцию в указанном районе реализуют городская швейная фабрика (12 тыс. комплектов), а также иногородние швейные предприятия и оптовые поставщики (65 тыс. комплектов). Определите потенциальный спрос в районе на постельное белье &lt;:100:&gt; тыс.чел</p> <p>24 Рассчитайте общий потенциал рынка клея универсального в городе N, если число покупателей 150 тысяч, среднее число покупок в год – 2 пачки в год, цена средней единицы покупки – 500 руб. &lt;:150:&gt; тыс.руб</p> <p>25 Определите, какое минимальное количество одинаковых по объемам производства фирм должно функционировать в отрасли, чтобы индекс Херфиндаля-Хиршмана не превысил 1000:</p> <p>а) Одна  б) Две  в) Десять  <b>г) Двадцать</b>  д) Отсутствует информация для расчета</p> <p>26 Соотнести этапы маркетингового плана</p> <p>Этап 1 &lt; &gt;Исследование рынка  Этап 2 &lt; &gt;Определение стратегии  Этап 3 &lt; &gt;Анализ конкуренции  Этап 4 &lt; &gt;Ценовая политика  Этап 5 &lt; &gt;Факторы влияющие на ценовую стратегию  Этап 6 &lt; &gt;Маркетинговая стратегия</p>
	Действие	2 – ОТЗ	27 ООО «Иваново» осуществляет пошив постельного белья и находится в одном из районов г.И. с	

			2 – 3ТЗ	<p>численностью населения 260 тыс. чел. Предприятие работает два года, ежегодно реализуя в среднем 15 тыс. комплектов постельного белья. Аналогичную продукцию в указанном районе реализуют городская швейная фабрика (12 тыс. комплектов), а также иногородние швейные предприятия и оптовые поставщики (65 тыс. комплектов). Определите потенциальную емкость рынка в районе на постельное белье &lt;:38:&gt; тыс.комплектов в год</p> <p>28 Обувная фабрика «Малыш» специализируется на производстве детской обуви. Производство и реализация детской обуви на планируемый год характеризуется следующими данными.</p> <table border="1" data-bbox="1077 336 2078 512"> <thead> <tr> <th>Обувь</th> <th>Объем производства, пар</th> <th>Остаток нереализованной продукции на складе, пар</th> <th>Цена, руб./пара</th> </tr> </thead> <tbody> <tr> <td>Ботинки</td> <td>2000</td> <td>100</td> <td>2300</td> </tr> <tr> <td>Туфли</td> <td>3000</td> <td>200</td> <td>1200</td> </tr> <tr> <td>Сапожки</td> <td>1800</td> <td>250</td> <td>3500</td> </tr> <tr> <td>Полуботинки</td> <td>3500</td> <td>100</td> <td>2800</td> </tr> </tbody> </table> <p>Определите планируемую выручку от реализации обуви, тыс. руб. &lt;:22675:&gt;</p> <p>29 На рынке города N производство цемента осуществляют три фирмы А, Б, В. Фирма А в апреле текущего года планирует выпустить 200 т цемента, товарный запас за март – 50 т. Фирма Б произведет 300 т, из них 100 т отправит по договору в Монголию. Фирма В произведет 250 т. Запасы за март Б и В составят соответственно 40 т и 80 т. У фирмы В на складе осталось еще 100 т с мая прошлого года. Известно, что в оптовую сеть города N из Китая поступит 800 т цемента в апреле. Спрос в апреле месяце в возрасте в 1,5 раза по сравнению с мартом из-за весенне-летнего периода. В марте спрос составил 1500 т. Посчитать реальную и потенциальную емкость рынка</p> <p><b>а) 1850 т и 2250 т</b>  б) 1850 т и 1500 т  в) 1550 т и 1500 т  г) 1550 т и 2250 т</p> <p>30 Оцените при помощи индекса Херфиндаля-Хиршмана уровень концентрации рынка в случае, когда доля одной фирмы составляет 80% от всего объема продаж данной продукции, а остальные 20% распределяются между другими четырьмя одинаковыми по объемам производства фирмами:</p> <p>а) H = 6100  б) H = 6200  в) H = 6300  г) H = 6400  <b>д) H = 6500</b></p>	Обувь	Объем производства, пар	Остаток нереализованной продукции на складе, пар	Цена, руб./пара	Ботинки	2000	100	2300	Туфли	3000	200	1200	Сапожки	1800	250	3500	Полуботинки	3500	100	2800
Обувь	Объем производства, пар	Остаток нереализованной продукции на складе, пар	Цена, руб./пара																					
Ботинки	2000	100	2300																					
Туфли	3000	200	1200																					
Сапожки	1800	250	3500																					
Полуботинки	3500	100	2800																					
	Тема 8 Разработка организационного плана	Знание	1 – ОТЗ 3 – 3ТЗ	<p>31 Организация управления проектом входит в раздел &lt;: организационного:&gt; плана</p> <p>32 Главной целью управляющих персоналом является</p> <p><b>а) Повышение производственной, творческой отдачи и активности персонала</b>  б) Выработка правил приема и увольнения персонала  в) Ориентация на сокращение доли и численности производственных и управленческих работников  г) Разработка и реализация политики подбора и расстановки персонала</p> <p>33 В списочный состав включаются</p> <p><b>а) Все работники, состоящие в штате предприятия, в том числе и находящиеся в отпусках,</b></p>																				

			<p><b>отсутствующие по болезни и др.</b></p> <p>б) Те работники, которые должны являться на работу ежедневно для обеспечения нормальной деятельности предприятия</p> <p>в) Административный персонал</p> <p>г) Руководители вспомогательных цехов</p> <p>#!5/0% Работники среднего звена</p> <p>34 Какие из перечисленных ниже вопросов не входят в раздел «Организация производства» бизнес-плана:</p> <p><b>а) анализ налогового окружения бизнеса</b></p> <p>б) вопросы местоположения и условий реализации проекта</p> <p>в) задачи и вопросы производственного процесса и операций</p> <p>г) планирование режима предприятия.</p>
	Умение	2 – ОТЗ 2 – ЗТЗ	<p>35 В ООО «Бета» 7 сотрудников, на выплаты которым в прошедшем году компания потратила: на зарплату, включая регулярные премии – 6 млн рублей; на выплату по больничным листам – 25 тыс. рублей; на отпускные – 500 тыс. рублей. Определить среднемесячную заработную плату &lt;:31071:&gt; рублей</p> <p>36 На предприятии занято 50 человек. Среднегодовая заработная плата работающих на данном предприятии составляет 300 тыс. руб. Определить плановый фонд оплаты труда за год. &lt;:150000:&gt;тыс. руб.</p> <p>37 Среднесписочная численность занятых в ООО «Альта» – 50 человек. За год им было выплачено: в виде оплаты за фактически отработанное время (включая основную и дополнительную составляющие заработной платы) – 11250 тыс. руб., начисленных сумм выплат за очередные отпуска – 937,5 тыс. руб., а также премий, единовременных поощрений и вознаграждений по итогам работы за год в размере 2812,5 тыс. руб. определить среднегодовую заработную плату рабочих и служащих данного предприятия</p> <p>а) 200 тысяч рублей</p> <p><b>б) 300 тысяч рублей</b></p> <p>в) 400 тысяч рублей</p> <p>г) 500 тысяч рублей</p> <p>38 Темп роста чистой прибыли составил 20%, а затрат на оплату труда - 10%, коэффициент соотношения составит</p> <p><b>а) 1,09</b></p> <p>б) 1,2</p> <p>в) 1,1</p> <p>г) 1,11</p>
	Действие	3 – ОТЗ 1 – ЗТЗ	<p>39 Фонд оплаты труда в текущем году составляет 750 тыс. руб. На будущий год предприятием установлен норматив прироста фонда оплаты труда в размере 10 % за 5 %-ный прирост объема продукции. Рассчитать плановый фонд оплаты труда на данном предприятии за год. &lt;:1125:&gt;тыс. руб. за год.</p> <p>40 Определите годовой фонд заработной платы, если известно, что среднемесячная заработная плата составляет 20 тыс. руб./чел.; среднесписочная численность с января по май составила 27 чел./мес.; с</p>

				<p>июня по август – 24 чел./мес.; с сентября по декабрь – 29 чел./мес. годовой фонд заработной платы составляет &lt;:6460:&gt;тыс. руб.</p> <p>41 Определите фонд оплаты труда, если известно, что во внебюджетные фонды работодатель платит 235 тыс. руб. В соответствии с действующим законодательством общий тариф взносов во внебюджетные фонды составляет 30%, в том числе: 22,0% - в Пенсионный фонд, 2,9% - в Фонд социального страхования, 5,1% - в Федеральный фонд обязательного медицинского страхования. Фонд оплаты труда составит (округлить до сотых) &lt;:783,33:&gt;тыс. руб.</p> <p>42 Выпуск продукции предприятия составляет 150 единиц в месяц. Установленный на предприятии норматив затрат заработной платы на 1 руб. продукции (без выплат из фонда материального поощрения) равен 25 руб. Рассчитать нормативный фонд оплаты труда, если цена единицы продукции, выпускаемой предприятием, равна 200 руб. нормативный фонд оплаты труда на данном предприятии составит ..... тыс. руб. в месяц.</p> <p><b>а) 750</b> б) 700 в) 650 г) 500</p>																			
Тема 9 Разработка финансового плана	Знание	1 – ОТЗ 1 – ЗТЗ	43 Амортизационные отчисления при финансировании инвестиционных проектов относятся к <:внутренним:> средствам																				
			<p>44 Что такое срок окупаемости проекта а) Время, в течение которого будут оплачиваться начальные инвестиции <b>б) Период времени, необходимый для возмещения затрат по проекту</b> в) Период времени, начиная с которого предприятие будет работать только на себя</p>																				
	Умение	1 – ОТЗ 1 – ЗТЗ	<p>45 Предприятие рассматривает вопрос о целесообразности вложения 50 млн.рублей в проект, планируемые поступления: 1 год - 45 млн.руб, 2 год - 65 млн.руб, 3 год - 75 млн.руб, 4 год - 110 млн.руб. Ставка дисконтирования 10%. Определить величину чистой приведенной стоимости NPV. Округлить до десятых &lt;:176,1:&gt; млн.руб.</p> <p>46 Среднегодовые ставки инфляции на предстоящий четырехлетний период ожидаются соответственно в размерах 6, 5,5, 5 и 4,5%. Средняя инфляционная ставка за весь срок реализации инвестиционного проекта составит: а) 4,75% <b>б) 5,25%</b> в) 6,32% г) 7,51%</p>																				
Действие	1 – ОТЗ 1 – ЗТЗ	<p>47 Для каждого из ниже перечисленных проектов рассчитайте IRR, если значения коэффициента дисконтирования равно 20%, определить максимальный чистый дисконтированный доход &lt;:35,6:&gt;</p> <p>Таблица – Данные проектов</p> <table border="1"> <thead> <tr> <th>Проекты</th> <th>Вложения</th> <th>P1</th> <th>P2</th> <th>P3</th> <th>P4</th> <th>P5</th> </tr> </thead> <tbody> <tr> <td>А</td> <td>-370</td> <td>-</td> <td>-</td> <td>-</td> <td>-</td> <td>1000</td> </tr> <tr> <td>Б</td> <td>-240</td> <td>60</td> <td>60</td> <td>60</td> <td>60</td> <td>60</td> </tr> </tbody> </table>	Проекты	Вложения	P1	P2	P3	P4	P5	А	-370	-	-	-	-	1000	Б	-240	60	60	60	60	60
Проекты	Вложения	P1	P2	P3	P4	P5																	
А	-370	-	-	-	-	1000																	
Б	-240	60	60	60	60	60																	

				<table border="1"> <tr> <td>В</td> <td>-263,5</td> <td>100</td> <td>100</td> <td>100</td> <td>100</td> <td>100</td> </tr> </table> <p>48 Для каждого из ниже перечисленных проектов рассчитайте NPV. У какого из проектов максимальная внутренняя ставка доходности</p> <p>Таблица – Данные проектов</p> <table border="1"> <thead> <tr> <th>Проекты</th> <th>Вложения</th> <th>P1</th> <th>P2</th> <th>P3</th> <th>P4</th> <th>P5</th> </tr> </thead> <tbody> <tr> <td>А</td> <td>-370</td> <td>-</td> <td>-</td> <td>-</td> <td>-</td> <td>1000</td> </tr> <tr> <td>Б</td> <td>-240</td> <td>60</td> <td>60</td> <td>60</td> <td>60</td> <td>60</td> </tr> <tr> <td>В</td> <td>-263,5</td> <td>100</td> <td>100</td> <td>100</td> <td>100</td> <td>100</td> </tr> </tbody> </table> <p>а) А б) Б <b>в) В</b> г) все проекты</p>	В	-263,5	100	100	100	100	100	Проекты	Вложения	P1	P2	P3	P4	P5	А	-370	-	-	-	-	1000	Б	-240	60	60	60	60	60	В	-263,5	100	100	100	100	100
В	-263,5	100	100	100	100	100																																	
Проекты	Вложения	P1	P2	P3	P4	P5																																	
А	-370	-	-	-	-	1000																																	
Б	-240	60	60	60	60	60																																	
В	-263,5	100	100	100	100	100																																	
Тема 10 Разработка инвестиционного плана	Знание	1 – ОТЗ 1 – ЗТЗ	49 Соответствие вложенных затрат ожидаемому результату - <:отдача от инвестиций:>																																				
	Умение	1 – ОТЗ 1 – ЗТЗ	<p>50 Эффективность инвестиционного проекта по методу чистой дисконтированной стоимости достигается, если:</p> <p>а) ЧДС=0; б) ЧДС=1; в) ЧДС&lt;0; <b>г) ЧДС&gt;1;</b> д) В любом случае.</p> <p>51 При какой величине нормы дохода чистый доход окажется равным чистому дисконтированному доход при E &lt;:=0:&gt;</p> <p>52 Каким способом можно получить показатель рентабельности инвестиций:</p> <p>а) путем перемножения коммерческой маржи и коэффициента трансформации, рассчитанных на соответствующий интервал планирования б) путем перемножения чистого дисконтированного дохода на коэффициент трансформации <b>в) путем деления валовой прибыли на суммарный объем инвестиций</b> г) путем перемножения коммерческой маржи и чистой текущей стоимости</p>																																				
	Действие	1 – ОТЗ 1 – ЗТЗ	<p>53 Определить NPV проекта, если известно, что предприятие инвестировало на строительство объекта 200 млн руб. Ежегодные планируемые поступления от эксплуатации объекта составят по годам соответственно: 40, 70, 100, 130 млн руб. Норма доходности 12%. (округление до десятых) &lt;:45,3:&gt;</p> <p>54 Определить индекс доходности проекта, если известно, что предприятие инвестировало на строительство объекта 200 млн руб. Ежегодные планируемые поступления от эксплуатации объекта составят по годам соответственно: 40, 70, 100, 130 млн руб. Норма доходности 12%.</p> <p>а) 0,82 б) 1,12 <b>в) 1,23</b> г) 1,70</p>																																				
Тема 11 Презентация	Знание	1 – ОТЗ 1 – ЗТЗ	55 Краткое и ясное демонстрирование функциональности продукта, обычно на этапе MVP или после его запуска называется <:демо-презентация:>																																				

	бизнес-плана			<p>56 Краткая и убедительная презентация для быстрого представления основных идей и концепций стартапа  <b>а) Pitch Deck</b>  б) Investment Deck  в) Product Deck  г) Sales Deck</p>
		Умение	1 – ОТЗ 1 – ЗТЗ	<p>57 Инструмент (рассказ) предпринимателей и стартапов, который используют, чтобы получить инвестиции в проект или пригласить в него бизнес-партнера &lt;:питч:&gt;</p> <p>58 Распределить виды презентаций бизнес-проектов и их описание  Pitch Deck&lt; &gt;краткая и убедительная презентация для быстрого представления основных идей и концепций стартапа. Чаще всего используется на первых встречах с инвесторами, на ивентах и хакатонах.  Investment Deck&lt; &gt;подробная презентация, предназначенная для глубокого анализа бизнеса. Часто следует после успешного Pitch Deck и рассматривается инвесторами подробнее.  Product Deck&lt; &gt;фокусируется на продукте — его особенностях, технологиях и пользе для пользователя.  Презентация для получения грантов&lt; &gt;Если стартап имеет социально значимую миссию, эта презентация может быть нужна для обращения к фондам и государственным организациям.  Демо-презентация&lt; &gt;краткое и ясное демонстрирование функциональности продукта, обычно на этапе MVP или после его запуска.  Sales Deck&lt; &gt;используется командой продаж для представления продукта потенциальным клиентам или партнерам</p>
ПК-3.5.1. Владеет инструментарием экономического анализа, определяет потребности в трудовых, финансовых и материально-технических ресурсах экономического субъекта	Тема 9 Разработка финансового плана	Знание	1 – ОТЗ 1 – ЗТЗ	<p>59 Оценка экономической эффективности инвестиционного проекта проводится в (словами сколько этапов) &lt;:два:&gt; этапа</p> <p>60 Основные показатели перспективного финансового плана разрабатываются на _____ этапе разработки перспективного финансового плана.  а) пятом  б) четвертом;  в) первом;  г) третьем;  <b>д) втором.</b></p>
		Умение	1 – ОТЗ 1 – ЗТЗ	<p>61 Чтобы заменить морально изношенное технологическое оборудование, проектом предполагается выделить 200 тыс. руб. и затем в течение 10 лет получать ежегодный доход 50 тыс. руб. Определить период окупаемости данного проекта. &lt;:4:&gt; года/лет</p> <p>62 Проект, требующий инвестиций в размере 180000 руб., предполагает получение годового дохода – 30000 руб. Определите срок окупаемости проекта.  а) 3 года  б) 4 года  в) 5 лет  <b>г) 6 лет</b></p>



		Действие	1 – ОТЗ 1 – ЗТЗ	<p>63 Составьте финансовый план предприятия (баланс доходов и расходов) на год.. Таблица – Исходные данные</p> <table border="1"> <thead> <tr> <th>Показатели</th> <th>Значение</th> </tr> </thead> <tbody> <tr> <td>Выручка от реализации продукции (без НДС)</td> <td>18400</td> </tr> <tr> <td>Себестоимость реализованной продукции</td> <td>15050</td> </tr> <tr> <td>В том числе амортизационные отчисления</td> <td>2107</td> </tr> <tr> <td>Потребность в оборотных средствах</td> <td>2800</td> </tr> <tr> <td>Сумма оборотных средств</td> <td>2100</td> </tr> <tr> <td>Доходы от деятельности ЖКХ</td> <td>1700</td> </tr> <tr> <td>Кредит банка на 2 года</td> <td>1876</td> </tr> <tr> <td>Плата за кредит</td> <td>15%</td> </tr> <tr> <td>Расходы ЖКХ</td> <td>1720</td> </tr> <tr> <td>Годовой фонд заработной платы</td> <td>4100</td> </tr> <tr> <td>Внереализационные расходы</td> <td>914</td> </tr> <tr> <td>Отчисления на социальные нужды</td> <td>30</td> </tr> <tr> <td>Устойчивые пассивы</td> <td>51</td> </tr> <tr> <td>Арендная плата (поступление)</td> <td>1136</td> </tr> <tr> <td>Инвестиции</td> <td>4120</td> </tr> </tbody> </table> <p>Доходы и расходы в финансовой плане равны &lt;:10192:&gt;</p> <p>64 Для каждого из ниже перечисленных проектов рассчитайте NPV. У какого из проектов максимальная внутренняя ставка доходности Таблица – Данные проектов</p> <table border="1"> <thead> <tr> <th>Проекты</th> <th>Вложения</th> <th>P1</th> <th>P2</th> <th>P3</th> <th>P4</th> <th>P5</th> </tr> </thead> <tbody> <tr> <td>А</td> <td>-370</td> <td>-</td> <td>-</td> <td>-</td> <td>-</td> <td>1000</td> </tr> <tr> <td>Б</td> <td>-240</td> <td>60</td> <td>60</td> <td>60</td> <td>60</td> <td>60</td> </tr> <tr> <td>В</td> <td>-263,5</td> <td>100</td> <td>100</td> <td>100</td> <td>100</td> <td>100</td> </tr> </tbody> </table> <p>а) А б) Б <b>в) В</b> г) все проекты</p>	Показатели	Значение	Выручка от реализации продукции (без НДС)	18400	Себестоимость реализованной продукции	15050	В том числе амортизационные отчисления	2107	Потребность в оборотных средствах	2800	Сумма оборотных средств	2100	Доходы от деятельности ЖКХ	1700	Кредит банка на 2 года	1876	Плата за кредит	15%	Расходы ЖКХ	1720	Годовой фонд заработной платы	4100	Внереализационные расходы	914	Отчисления на социальные нужды	30	Устойчивые пассивы	51	Арендная плата (поступление)	1136	Инвестиции	4120	Проекты	Вложения	P1	P2	P3	P4	P5	А	-370	-	-	-	-	1000	Б	-240	60	60	60	60	60	В	-263,5	100	100	100	100	100
Показатели	Значение																																																															
Выручка от реализации продукции (без НДС)	18400																																																															
Себестоимость реализованной продукции	15050																																																															
В том числе амортизационные отчисления	2107																																																															
Потребность в оборотных средствах	2800																																																															
Сумма оборотных средств	2100																																																															
Доходы от деятельности ЖКХ	1700																																																															
Кредит банка на 2 года	1876																																																															
Плата за кредит	15%																																																															
Расходы ЖКХ	1720																																																															
Годовой фонд заработной платы	4100																																																															
Внереализационные расходы	914																																																															
Отчисления на социальные нужды	30																																																															
Устойчивые пассивы	51																																																															
Арендная плата (поступление)	1136																																																															
Инвестиции	4120																																																															
Проекты	Вложения	P1	P2	P3	P4	P5																																																										
А	-370	-	-	-	-	1000																																																										
Б	-240	60	60	60	60	60																																																										
В	-263,5	100	100	100	100	100																																																										
Автор: Быстрова О.Л.	Итого		64: 32 –ОТЗ 32 – ЗТЗ																																																													

Ключ к ФТЗ: правильные ответы тестовых заданий закрытого типа выделены **жирным начертанием шрифта**, правильные ответы на вопросы открытого типа <:ограничены специальными символами:>.

Комплект ФТЗ хранится в электронной информационно-образовательной среде ЗаБИЖТ ИрГУПС и обучающийся имеет возможность ознакомиться с ним.

Вариант теста для проведения текущего контроля и (или) промежуточной аттестации с использованием компьютерных технологий формируется из ФТЗ по дисциплине.

### 3.8 Типовое задание для выполнения курсовой работы

Типовое задание для выполнения курсовой работы выложено в электронной информационно-образовательной среде ЗаБИЖТ ИрГУПС, доступной обучающемуся через его личный кабинет.

Ниже приведен образец типового задания для выполнения курсовой работы, предусмотренной рабочей программой дисциплины.

#### Образец типового задания для выполнения курсовой работы

Тема курсовой работы выбирается студентом самостоятельно из предложенного преподавателем списка тем, утвержденного кафедрой. Студент может предложить свою тему с обоснованием целесообразности ее исследования.

В соответствии с выбранной темой студент разрабатывает предварительный план, которым он руководствуется в процессе своей исследовательской работы на предварительном этапе подготовки, а также на этапе исполнения.

Тема курсовой работы – «Разработка бизнес-плана открытия (расширения) предприятия, инвестиционный проект».

Вид деятельности предприятия студент выбирает самостоятельно:

- производство;
- строительство;
- оптовая торговля;
- розничная торговля;
- ремонтные услуги;
- сфера гостиничного бизнеса;
- сфера ресторанного бизнеса;
- транспорт и связь;
- финансовая деятельность;
- здравоохранение и предоставление социальных услуг;
- образование и т.д.

Бизнес-план при создании собственного дела должен включать следующие разделы:

- 1) общая характеристика фирмы (резюме);
- 2) характеристика товаров (услуг);
- 3) рынки сбыта товаров (услуг);
- 4) конкуренция на рынках сбыта;
- 5) план маркетинга;
- 6) план производства;
- 7) организационный план;
- 8) риски в деятельности фирмы;
- 9) финансовый план;
- 10) приложения.

Бизнес-план инвестиционного проекта должен включать следующие разделы:

- 1) вводная часть;
- 2) обзор состояния отрасли, к которой относится предприятие;
- 3) производственный план реализации проекта;
- 4) план маркетинга и сбыта продукции предприятия;
- 5) организационный план реализации проекта;
- 6) финансовый план реализации проекта;
- 7) оценка экономической эффективности затрат, осуществленных в ходе реализации проекта. Алгоритм выполнения задания. Используя учебный шаблон бизнес-плана и опорный конспект, составьте и рассчитайте бизнес-план, сделайте выводы.

Процесс разработки бизнес-плана состоит из нескольких последовательных этапов.

На первой стадии разработки бизнес-плана определяются источники необходимой для создания документа информации.

Обычно в качестве последних могут выступать:

- исследования рынка предполагаемой продукции, определение основных тенденций его развития;

- исследования сырья, основных и вспомогательных производственных материалов, охватывающие имеющиеся и прогнозируемые запасы сырья и потребляемых ресурсов, необходимых для предприятия, а также имеющиеся и прогнозируемые тенденции в области изменения цен на такие материалы и ресурсы;

- исследование месторасположения предприятия и оценка его воздействия на окружающую среду;

- исследования оптимизации масштабов производства, как часть исследований по выбору технологии;

- исследования, посвященные выбору специализированного оборудования и пр.

Вторым этапом является определение целей разработки бизнес-плана. Цели определяются тем перечнем проблем, которые призван решать бизнес-план, и должны быть ясно и кратко сформулированы. В качестве целей могут, например, выступать, привлечение финансовых средств для запуска в производство технологически новой продукции, увеличение доли потребителей товаров компании среди участников рынка за счет привлечения новых групп покупателей и пр.

Третьим этапом является установление общей структуры документа. В настоящее время не существует жестко регламентированной формы и структуры бизнес-плана. Однако, как правило, в нем предусматриваются достаточно традиционные разделы, в которых раскрываются основная идея и цели бизнеса, характеризуется специфика продукта предприятия и удовлетворение им потребностей рынка, дается оценка рынка и устанавливается стратегия поведения фирмы на определенных рыночных сегментах, определяется организационная и производственная структура, формируется финансовый проект дела, включая стратегию финансирования и предложения по инвестициям, описываются перспективы роста предприятия.

Четвертым этапом является непосредственно сбор информации для подготовки каждого из намеченных разделов бизнес-плана.

Пятый этап — непосредственное написание бизнес-плана.

После выполнения курсовая работа направляется на кафедру, на проверку, после которой студент допускается к защите. При необходимости курсовая работа дорабатывается с учетом сделанных замечаний.

По результатам защиты курсовой работы выставляется оценка, которая учитывает: обоснованность и точность расчетов; оригинальность решения задач проектирования; качество оформления пояснительной записки; содержание доклада и характер ответов на вопросы.

Структура курсовой работы состоит из следующих элементов:

- Титульный лист
- Аннотация
- Содержание
- Введение
- Основная часть (Бизнес-план)
- Заключение
- Список использованных источников
- Приложения

### 3.9 Типовые вопросы для защиты курсовой работы

Типовые вопросы для защиты курсовой работы выложены в электронной информационно-образовательной среде ЗаБИЖТ ИрГУПС, доступной обучающемуся через его личный кабинет.

Ниже приведен примерный перечень вопросов для защиты курсовой работы.

#### Примерный перечень вопросов для защиты курсовой работы

- 1 Дата начала и окончания проекта
- 2 Актуальность идеи, история
- 3 Информация о рынке и состоянии дел в отрасли
- 4 Анализ конкурентов, преимущества и недостатки
- 5 Цены и объемы продаж (производства)
- 6 Необходимые инвестиции
- 7 Анализ расходов
- 8 Источники финансирования проекта
- 9 Показатели эффективности проекта
- 10 Риски

### 3.10 Перечень теоретических вопросов к зачету (для оценки знаний)

#### Раздел 1. Бизнес-анализ деятельности организации

1. Каковы значение и задачи анализа производства и реализации продукции?
2. Какие источники информации используют для анализа производства и реализации продукции?
3. Как проводится анализ влияния структуры и ассортимента на стоимость продукции?
4. Назовите обобщающие, индивидуальные и косвенные показатели качества продукции.
5. Анализ обеспеченности предприятия трудовыми ресурсами
6. Анализ использования Фонда рабочего времени
7. Анализ эффективности использования персонала предприятия
8. Анализ использования Фонда заработной платы
9. Охарактеризуйте обобщающие, частные и вспомогательные показатели производительности труда и методику их расчета.
10. Постройте структурно-логическую факторную модель среднегодовой выработки производственного персонала и запишите алгоритм расчета влияния факторов одним из способов детерминированного анализа.
11. Перечислите факторы, от которых зависит уровень среднечасовой выработки на промышленных предприятиях, и способы, которые можно использовать для определения их влияния.
12. Как определяют изменение и резерв увеличения выпуска за счет роста производительности труда?
13. Охарактеризуйте методику анализа эффективности использования трудовых ресурсов.
14. Каково значение анализа себестоимости продукции?
15. Чем отличаются понятия «расходы», «затраты», «себестоимость»?
16. Какова роль классификации затрат по экономическим элементам?
17. Какова роль классификации затрат по статьям калькуляции?
18. Изложите методику анализа общей суммы затрат.
19. Изложите методику структуры затрат.
20. Изложите методику анализа уровня затрат.
21. Назовите основные источники резервов снижения себестоимости продукции.

22. Каково значение анализа себестоимости продукции?
23. Чем отличаются понятия «расходы», «затраты», «себестоимость»?
24. Перечислите задачи анализа себестоимости продукции.
25. Назовите основные источники информации, необходимые для анализа себестоимости продукции (работ, услуг).
26. Назовите основные виды затрат в зависимости от классификации их по разным признакам.
27. Классифицируйте виды анализа себестоимости продукции (работ, услуг) по временному признаку.
28. Какова роль классификации затрат по экономическим элементам?
29. Какова роль классификации затрат по статьям калькуляции?
30. Назовите основные источники резервов снижения себестоимости продукции.
31. В чем состоит смысл понятий «доходы», «расходы», «прибыль»?
32. Какие виды доходов и расходов организации вам известны?
33. Как классифицируются расходы по обычным видам деятельности?
34. Какие методы применяются при анализе финансовых результатов?
35. Какова последовательность (схема) анализа данных отчета о прибылях и убытках?
36. В чем заключается анализ влияния факторов на прибыль организации?
37. Охарактеризуйте понятие «Качество прибыли».
38. Как анализируется использование чистой прибыли?

### **3.11 Типовые практические задания к зачету** (для оценки умений)

Распределение практических заданий к зачету находится в закрытом для обучающихся доступе. Разработанный комплект типовых практических заданий к зачету не выставляется в электронную информационно-образовательную среду ЗаБИЖТ ИрГУПС, а хранится на кафедре-разработчике в составе ФОС по дисциплине.

Ниже приведен образец типовых практических заданий к зачету.

#### Образец типовых практических заданий к зачету

1. Перечислите основные факторы изменения объема производства и реализации продукции.
2. Перечислите основные источники резервов увеличения объемов производства и реализации продукции.
3. Изложите методику анализа обеспеченности организации трудовыми ресурсами по количественным и качественным параметрам.
4. Назовите показатели, которые используют для характеристики движения трудовых ресурсов, и изложите способ определения их уровня.
5. Изложите форму определения резерва увеличения производства продукции за счет создания новых рабочих мест.
6. Назовите, по каким показателям оценивают полноту использования производственного персонала организации.
7. Изложите способ определения сверхплановых целодневных и внутрисменных потерь рабочего времени.
8. Как определяют резерв увеличения производства продукции за счет сокращения потерь рабочего времени?
9. Перечислите задачи анализа себестоимости продукции.
10. Назовите основные источники информации, необходимые для анализа себестоимости продукции (работ, услуг).
11. Назовите основные виды затрат в зависимости от классификации их по разным признакам.

12. Классифицируйте виды анализа себестоимости продукции (работ, услуг) по временному признаку.
13. Изложите методику анализа общей суммы затрат.
14. Изложите методику структуры затрат.
15. Изложите методику анализа уровня затрат.
16. Каковы задачи анализа финансовых результатов?
17. Как влияет учетная политика на формирование прибыли организации?
18. Как формулируются значение, функции и роль отчета о прибылях и убытках?
19. Как описывается модель формирования показателей прибыли по данным отчета о прибылях и убытках?

### 3.12 Типовые практические задания к зачету

(для оценки навыков и (или) опыта деятельности)

Распределение практических заданий к зачету находится в закрытом для обучающихся доступе. Разработанный комплект типовых практических заданий к зачету не выставляется в электронную информационно-образовательную среду ЗаБИЖТ ИрГУПС, а хранится на кафедре-разработчике в составе ФОС по дисциплине.

Ниже приведен образец типовых практических заданий к зачету.

#### Образец типовых практических заданий к зачету

1 Рассчитать влияние структурных сдвигов на объем выпуска продукции, используя метод процентных разностей. Заполнить таблицу.

Вид изделия	Оптовая цена за единицу продукции, руб.	Объем производства, штуки		Стоимость продукции в план. ценах, тыс. руб.	Стоимость продукции фактическая при плановой структуре, тыс. руб.	Фактическая стоимость продукции, тыс. руб.	Изменение стоимости продукции за счет структуры, тыс. руб.
		План	Факт				
А	122	3 100	2 950				
В	62,4	2 900	2 740				
С	149,6	2 160	2 446				

2 Провести анализ изменения объема реализации продукции (выручки), используя баланс товарной продукции. В процессе анализа заполнить таблицу.

Показатели	План, тыс. руб.	Факт, тыс. руб.	Абсолютное отклонение
Остаток готовой продукции на начало года	250	289	
Выпуск товарной продукции	12 400	11 900	
Остаток готовой продукции на конец года	4 512	4 300	
Отгрузка продукции за год			
Остаток товаров, отгруженных покупателям:			
- на начало года	540	500	
- на конец года	510	720	
Реализация продукции			

3 Проанализировать динамику остатков готовой продукции (штуки).

Вид продукции	Остаток на начало года	Фактический выпуск продукции	Объем реализации	Остаток гот. продук. на конец года	Прирост продукции, %	Фактические затраты на производство и хранение, тыс. у.е.
А	105	5 345	5 310			5,9
Б	130	3 278	3 385			8,3
В	55	2 640	2 600			8,2
Г	85	5 510	4 980			7,4

4 Дать качественную характеристику основным средствам.

Наименование показателя	Остаток на нач. года	Поступило	Выбыло	Остаток на конец года	Темп изменения, %
Первоначальная стоимость основных средств, тыс. руб.	7027029	111378	123956	7014451	
В т. ч. активная часть, тыс. руб.	2685604	42998	36015	2692587	
Остаточная стоимость основных средств тыс. руб.	3594370			3417896	
Доля активной части ОС, %					
Кфт годности, %					
Кфт износа, %					
Кфт обновления, %					
Кфт выбытия, %					

5 По данным, представленным в таблице ниже, выполнить следующее:

1 Определить обеспеченность предприятия трудовыми ресурсами по каждой категории работающих и в целом по предприятию;

2 Изучить структуру работающих и ее изменение;

3 Рассчитать производительность труда промышленно-производственного персонала, в том числе рабочих;

Показатели	Предыдущий год фактически	Анализируемый год фактически
1. Численность работающих всего, чел.	8996	9030
в том числе по категориям, чел.:	7866	8030
1.1. Промышленно-производственный персонал (ППП)		
в том числе:	7550	7650
1.1.1. Рабочие		
из них:	5300	5300
основные		
вспомогательные	2250	2350
1.1.2. Служащие	316	380
из них:	76	100
руководители		
специалисты	240	280
1.2. Непромышленный персонал	1130	1000
2. Товарная продукция, тыс. руб.	13800000	14200000
3. Фонд оплаты труда, тыс. руб.	4750	4940

6 Рассчитать показатели эффективности использования оборотных средств. Провести факторный анализ изменения продолжительности одного оборота применив прием цепных подстановок. Исходные данные:

Показатели	Базисный год	Отчетный год	Изменения
1. Выручка от продажи, тыс. руб.	48600	53250	
2. Средний остаток оборотных средств, тыс. руб.	5200	5207	
2. Продолжительность одного оборота в днях			
4. Коэффициент оборачиваемости, обороты			

7 Определить сумму дебиторской задолженности в плановом балансе активов и пассивов. Исходные данные: балансовая величина дебиторской задолженности на конец базисного года – 1100 тыс. руб., в т.ч. задолженность покупателей – 1000 тыс. руб., выручка от реализации базисного года – 12000 тыс. рублей. В составе задолженности покупателей –

200 тыс. руб. просроченной. Планируемая годовая выручка от реализации 14000 тыс. рублей. Состав покупателей и условия расчетов с ними не меняются.

8 По данным таблицы

- 1) исчислите удельный вес расходов по каждому элементу в общей их сумме;
- 2) установить отклонения и темпы изменения расходов в отчетном периоде по сравнению с предшествующим;
- 3) определите величину влияния на изменение материальных и трудовых расходов двух факторов: объема выпуска продукции и показателя интенсивности использования соответствующего вида ресурса;
- 4) определите величину влияния факторов на себестоимость единицы продукции (объема выпуска, суммы постоянных и переменных расходов);
- 5) проанализируйте исчисленные показатели.

Таблица - Расходы на производство и реализацию продукции по элементам

Элемент расходов	Предшествующий период		Отчетный период		Отклонение		Отчетный период к предшествующему периоду, %
	сумма, тыс. руб.	удельный вес, %	сумма, тыс. руб.	удельный вес, %	сумма, тыс. руб.	удельный вес, %	
Материальные расходы	6 128		11 560				
Оплата труда	6 524		8 966				
Амортизация	477		471				
Прочие расходы	1 648		1 865				
<i>Итого</i>							
Объем выпущенной продукции	19 204		28 164				

9 Проанализировать изменение рентабельности продаж и качества прибыли, проведя факторный анализ методом абсолютных разниц.

Показатели	Базовый период, руб.	Отчетный период, руб.
Выручка	1000	1200
Себестоимость на 1 руб. продукции	0,85	0,80
Издержки		
Прибыль от реализации		
Рентабельность продукции		

10 Определить влияние объема продаж, отпускной цены и себестоимости на прибыль от реализации. Сформулировать выводы. Исходные данные:

Показатели	План	Факт	Отклонение (+,-)
1. Количество продукции, тыс. шт.	4000	4200	
2. Цена изделия, руб.	540	590	
3. Себестоимость изделия, руб.	480	540	
4. Прибыль от единицы изделия, руб.			
5. Прибыль от реализации всего выпуска, тыс. руб.			

### 3.13 Перечень теоретических вопросов к экзамену (для оценки знаний)

#### Раздел 2 Бизнес-планирование

- 1 Понятие бизнес-плана, его роль в деятельности фирмы.
- 2 Цели, задачи и функции бизнес-планирования.
- 3 Отличие бизнес-плана от других плановых документов.
- 4 Характеристика общих требований, предъявляемых к бизнес-плану.
- 5 Система планирования на предприятии.
- 6 Система анализа на предприятии.



- 7 Классификация бизнес-планов.
  - 8 Необходимость планирования бизнеса: сущность, преимущества применения, задачи, сферы планирования.
  - 9 Пределы и издержки планирования. Неопределенность и способы воздействия на нее.
  - 10 Причины неудач внутрифирменного планирования: объективные и субъективные.
  - 11 Принципы бизнес-планирования.
  - 12 Система и разновидности планов компании. Уровни планирования.
  - 13 Особенности бизнес-планирования в России и за рубежом.
  - 14 Перспективная бизнес-идея как интеллектуальная основа делового проекта.
- Источники бизнес-идей.
- 15 Назначение бизнес-плана. Участники процесса бизнес-планирования
  - 16 Виды бизнес-планов. Зависимость структуры бизнес-плана от его вида
  - 17 Зависимость структуры, содержания и объема БП от его назначения.
  - 18 Взаимосвязь бизнес-плана с Миссией организации, общефирменной стратегией и текущими стратегиями фирмы
  - 19 Рекомендации по составлению БП
  - 20 Структура бизнес-плана. Краткая характеристика разделов бизнес-плана
  - 21 Последовательность разработки бизнес-плана
  - 22 Взаимосвязь разделов бизнес-плана
  - 23 Причины, вызывающие необходимость написания БП.
  - 24 Организация и участники процесса бизнес-планирования
  - 25 Предварительное технико-экономическое обоснование проекта.
  - 26 Процесс разработки бизнес-плана. Его структура.
  - 27 Этапы реализации инвестиционного проекта.
  - 28 Выбор стратегических ориентиров в бизнес-проекте.
  - 29 Внутренние и внешние функции бизнес-плана компании.
  - 30 Титульный лист, конфиденциальность и резюме бизнес-плана.
  - 31 Анализ отрасли, рынка и продукта как составная часть бизнес-плана.
  - 32 Факторный и позиционный анализ конкурентной среды бизнес-идеи.
  - 33 Ценообразование при разработке бизнес-плана.
  - 34 Разработка программы сбыта (пессимистический, оптимистический и реальный варианты). Мероприятия, способствующие сбыту.
  - 35 Факторы, определяющие выбор места размещения.
  - 36 Расчет необходимого объема инвестиций в основной капитал.
  - 37 Расчет кадрового состава и фонда заработной платы.
  - 38 Бюджет инвестиций.

### **3.14 Типовые практические задания к экзамену** (для оценки умений)

Распределение практических заданий к экзамену находится в закрытом для обучающихся доступе. Разработанный комплект типовых практических заданий к экзамену не выставляется в электронную информационно-образовательную среду ЗаБИЖТ ИрГУПС, а хранится на кафедре-разработчике в составе ФОС по дисциплине.

Ниже приведен образец типовых практических заданий к экзамену.

#### Образец типовых практических заданий к экзамену

- 1 Последовательность разработки бизнес-плана.
- 2 Организация процесса бизнес-планирования.
- 3 Типовая структура бизнес-плана.
- 4 Зависимость структуры, содержания и объема БП от его вида и назначения.

- 5 Взаимосвязь разделов бизнес-плана.
- 6 Отличие бизнес-плана от других плановых документов
- 7 Перечислите программные продукты по бизнес-планированию
- 8 Использование программного продукта "Project Expert": структура программы, этапы работы, ввод исходных данных.
- 9 Использование программного продукта "Альт-Инвест": структура программы, этапы работы, ввод исходных данных.
- 10 Анализ эффективности проекта. Сравнительный анализ "What-if".
- 11 Цель и значение для предприятия SWOT-анализа.
- 12 Сегментирования рынка
- 13 Раздел бизнес-плана «План производства»
- 14 Раздел бизнес-плана «Организационный план»
- 15 Раздел бизнес-плана «Финансовый план» и принципы его составления.
16. Сравнительный анализ программных продуктов для оценки инвестиционных проектов
- 17 Содержание и структура раздела бизнес-плана «Общая характеристика предприятия, отрасли». Формулировка миссии и целей предприятия
- 18 Содержание и структура раздела бизнес-плана «Организационный план»
- 19 Содержание и структура раздела бизнес-плана «Характеристика услуг и продукции»
- 20 Содержание и структура раздела бизнес-плана «План производства»
- 21 Содержание и структура раздела бизнес-плана «Исследование и анализ рынка сбыта»
- 22 Содержание и структура раздела бизнес-плана «Потенциальные риски»
- 23 Качественный анализ рисков бизнес-проекта
- 24 Содержание и структура раздела бизнес-плана «Финансовая стратегия»
- 25 Содержание и структура раздела бизнес-плана «Финансовый план»
- 26 Перечислите основные внешние факторы, влияющие на бизнес-планирование дифференцируйте по разным признакам.
- 27 Понятие бизнес-идеи
- 28 Источники и методы выработки бизнес-идей
- 29 Содержание бизнес-идеи и способы ее представления
- 30 Презентация бизнес-идеи

### **3.15 Типовые практические задания к экзамену** (для оценки навыков и (или) опыта деятельности)

Распределение практических заданий к экзамену находится в закрытом для обучающихся доступе. Разработанный комплект типовых практических заданий к экзамену не выставляется в электронную информационно-образовательную среду ЗаБИЖТ ИрГУПС, а хранится на кафедре-разработчике в составе ФОС по дисциплине.

Ниже приведен образец типовых практических заданий к экзамену.

#### Образец типовых практических заданий к экзамену

1 Предприниматель получает прибыль 500 тыс. руб. в год. Время на реализацию товара у него занимает 1 месяц. Он может реализовать товар оптовому посреднику со скидкой 5%. Оцените выгодность такой сделки.

2 Мебельное предприятие на производственной площади 700 м<sup>2</sup> осуществляет производство книжных шкафов. Режим работы предприятия: прерывная рабочая неделя, одна смена, продолжительность смены 8 ч. Технологическая трудоемкость изготовления одного шкафа составляет 14,3 ч. Норма площади одного рабочего места – 20 м<sup>2</sup>. Планом производства предусмотрен выпуск в среднем 15 шкафов в смену.

Определите: 1) годовой плановый объем производства книжных шкафов;  
2) производственную мощность мебельного предприятия по производству книжных шкафов;

3) возможность выполнения плана производства книжных шкафов.

3 Предприятие рассматривает вопрос о целесообразности вложений 3600 тыс. руб. в проект, который может дать прибыль в первый год – 2000 тыс. руб., во второй – 1600 тыс. руб., в третий – 1200 тыс. руб. при альтернативном вложении капитала ежегодный доход составит 10%. Стоит ли вкладывать деньги в этот проект?

4 Примите решение о финансовой поддержке бизнес-подразделений предприятия  
а) в коротком периоде;  
б) в долгосрочной перспективе.

Дано: Предприятие имеет три бизнес-подразделения: А, В и С. Информация о выпуске продукции бизнес-подразделениями, о сопряженных с ним издержками и о привлеченном капитале представлена в таблице (тыс. д.е.):

Показатели	Подразделения					
	А		В		С	
	План	Ожидаемое выполнение плана	План	Ожидаемое выполнение плана	План	Ожидаемое выполнение плана
Оборот	2000	1800	4000	4500	2000	2000
Переменные издержки	1000	900	1600	1800	500	400
Постоянные издержки	800	800	1400	1400	1000	1000
Привлеченный капитал	500	500	2000	2200	2000	1800

5 Предприятие производит изделие по цене 210 тыс. руб. Общие постоянные расходы на него – 2000 тыс. руб. Удельные переменные расходы в первом квартале – 160 тыс. руб. Во втором цены на материалы снизились на 10%, что привело к снижению удельных переменных расходов на 10%. Определить, как повлияло на критический объем производства изменение цен на материалы.

6 Определите экономию на материальных затратах, если в плановом периоде норма расхода материала на единицу продукции составила 0,4 кг; цена – 15 тыс. руб./т, коэффициент использования материала  $K_{и} = 0,8$ . Фактический расход составил 0,4 кг; цена возросла до 16 тыс. руб./т, коэффициент использования материала увеличился до  $K_{и} = 0,9$ . Годовой объем производства продукции – 20 тыс. шт.

7 Предприятию предложено за 500 тыс. руб. купить помещение для магазина, организация продаж в котором может обеспечить ежегодный приток денежных средств в размере 100 тыс. руб. на протяжении 10 лет. Уровень доходности по альтернативным формам инвестирования составляет 10%. Стоит ли предприятию покупать магазин?

8 Петров купил автобус за 3 000 000 руб. Ежегодно издержки по его эксплуатации составляли 200 000 руб. Валовой ежегодный доход составлял 500 000 руб.

Через три года он продал автобус по остаточной стоимости.

Определите эффективность данного инвестиционного проекта при ставке ссудного процента в 10 %. Норма амортизации составляет 10 %.

9 Предприниматель получает прибыль 300 тыс. руб. в год. Время на реализацию товара у него занимает 1,5 месяца. Он может реализовать товар оптовому посреднику со скидкой 7%. Оцените выгодность такой сделки.

## 4 Методические материалы, определяющие процедуру оценивания знаний, умений, навыков и (или) опыта деятельности

В таблице дано описание процедур проведения контрольно-оценочных мероприятий, соответствующих рабочей программе дисциплины, и процедур оценивания результатов обучения с помощью спланированных оценочных средств.

Наименование оценочного средства	Описания процедуры проведения контрольно-оценочного мероприятия и процедуры оценивания результатов обучения
Творческое задание	Индивидуальные творческие задания выдаются на практических занятиях, предшествующих изучению предлагаемой темы. Задания выложены в электронной информационно-образовательной среде ИрГУПС, доступной обучающемуся через его личный кабинет. Индивидуальные задания должны быть выполнены в установленный преподавателем срок и в соответствии с требованиями к оформлению (текстовой и графической частей), сформулированными в Положении «Требования к оформлению текстовой и графической документации. «Нормоконтроль» в последней редакции. Выполненные задания в назначенный срок сдаются на проверку
Доклад	Защита докладов предусмотренные рабочей программой дисциплины, проводится во время практических занятий. Преподаватель на практическом занятии, предшествующем занятию проведения контроля, доводит до обучающихся: тему докладов и требования, предъявляемые к их выполнению и защите
Разноуровневая задача	Выполнение заданий репродуктивного уровня, предусмотренные рабочей программой дисциплины, проводятся во время практических занятий. Вариантов заданий по теме не менее пяти. Во время выполнения заданий пользоваться учебниками, справочниками, конспектами лекций, тетрадями для практических занятий не разрешено. Преподаватель на практическом занятии, предшествующем занятию проведения контроля, доводит до обучающихся: тему, количество заданий и время выполнения заданий
Кейс-задача	Преподаватель не мене, чем за неделю до срока решения кейс-задач должен довести до сведения обучающихся предлагаемые кейс-задачи. Решенные кейс-задачи в назначенный срок сдаются на проверку преподавателю.
Реферат	Составление рефератов по темам, предложенным преподавателем производится во вне аудиторного времени в рамках самостоятельной работы. Для составления реферата обучающийся может использовать рекомендуемую или литературу, раскрывающую предложенную тематику. Преподаватель выдает темы рефератов в начале семестра, а проверяет их составление на контрольных занятиях (проценточных неделях). Обучающийся должен ответить на вопросы, связанные с тематикой реферата. Преподаватель информирует обучающихся о выставленной оценке за реферат сразу после контрольного занятия
Конспект	Защита конспектов, предусмотренных рабочей программой дисциплины, проводится во время практических занятий. Преподаватель на практическом занятии, предшествующем занятию проведения контроля, доводит до обучающихся: тему конспектов и требования, предъявляемые к их выполнению и защите
Тестирование (компьютерные технологии)	Тестирование проводится по результатам освоения тем или разделов дисциплины или по окончанию ее изучения во время практических занятий. Во время проведения тестирования пользоваться учебниками, справочниками, конспектами лекций, тетрадями для практических занятий не разрешено. Преподаватель на практическом занятии, предшествующем занятию проведения теста, доводит до обучающихся: темы, количество заданий в тесте, время выполнения. Результаты тестирования видны обучающемуся на компьютере сразу после прохождения теста
Выполнение курсовой работы	Ход выполнения разделов курсовой работы в рамках текущего контроля оценивается преподавателем исходя из объемов выполненных работ в соответствие со шкалами оценивания. Преподаватель информирует обучающихся о результатах оценивания выполнения курсового проекта сразу после контрольно-оценочного мероприятия
Защита курсовой работы	Защита курсовой работы проходит в установленный преподавателем день. В ходе защиты курсовой работы обучающийся делает доклад протяженностью 5 – 7 минут. Преподаватель ставит окончательную оценку за курсовую работу после завершения защиты, учитывая уровень ее защиты

Для организации и проведения промежуточной аттестации составляются типовые контрольные задания или иные материалы, необходимые для оценки знаний, умений, навыков и (или) опыта деятельности, характеризующих этапы формирования компетенций в процессе освоения образовательной программы.

Перечень теоретических вопросов и типовые практические задания разного уровня сложности для проведения промежуточной аттестации обучающиеся получают в начале семестра через электронную информационно-образовательную среду ЗаБИЖТ ИрГУПС (личный кабинет обучающегося).

### **Описание процедур проведения промежуточной аттестации в форме зачета и оценивания результатов обучения**

При проведении промежуточной аттестации в форме зачета преподаватель может воспользоваться результатами текущего контроля успеваемости в течение семестра. Оценочные средства и типовые контрольные задания, используемые при текущем контроле, позволяют оценить знания, умения и владения навыками/опытом деятельности обучающихся при освоении дисциплины. С целью использования результатов текущего контроля успеваемости, преподаватель подсчитывает среднюю оценку уровня сформированности компетенций обучающегося (сума оценок, полученных обучающимся, делится на число оценок).

### **Шкала и критерии оценивания уровня сформированности компетенций в результате изучения дисциплины при проведении промежуточной аттестации в форме зачета по результатам текущего контроля (без дополнительного аттестационного испытания)**

Средняя оценка уровня сформированности компетенций по результатам текущего контроля	Шкала оценивания
Оценка не менее 3,0 и нет ни одной неудовлетворительной оценки по текущему контролю	«зачтено»
Оценка менее 3,0 или получена хотя бы одна неудовлетворительная оценка по текущему контролю	«не зачтено»

Если оценка уровня сформированности компетенций обучающегося не соответствует критериям получения зачета без дополнительного аттестационного испытания, то промежуточная аттестация проводится по перечню теоретических вопросов и типовых практических задач или в форме компьютерного тестирования. Промежуточная аттестация в форме зачета с проведением аттестационного испытания проходит на последнем занятии по дисциплине.

При проведении промежуточной аттестации в форме компьютерного тестирования вариант тестового задания формируется из ФТЗ по дисциплине случайным образом, но с условием: 50 % заданий должны быть заданиями открытого типа и 50 % заданий – закрытого типа.

### **Описание процедур проведения промежуточной аттестации в форме экзамена и оценивания результатов обучения**

Промежуточная аттестация в форме экзамена проводится путем устного собеседования по билетам. Билеты составлены таким образом, что в каждый из них включал в себя теоретические вопросы и практические задания.

Билет содержит три задания: один теоретический вопрос для оценки знаний и умений. Теоретические вопросы выбираются из перечня вопросов к экзамену. Одно практическое

задание для оценки умений (выбирается из перечня типовых простых практических заданий к экзамену); одно практическое задание для оценки навыков и (или) опыта деятельности (выбираются из перечня типовых практических заданий к экзамену).


Распределение теоретических вопросов и практических заданий по экзаменационным билетам находится в закрытом для обучающихся доступе. Разработанный комплект билетов (25-30 билетов) не выставляется в электронную информационно-образовательную среду ЗаБИЖТ ИрГУПС, а хранится на кафедре-разработчике ФОС на бумажном носителе в составе ФОС по дисциплине.

На экзамене обучающийся берет билет, для подготовки ответа на экзаменационный билет обучающемуся отводится время в пределах 45 минут. В процессе ответа обучающегося на вопросы и задания билета, преподаватель может задавать дополнительные вопросы.

Каждый вопрос/задание билета оценивается по четырехбалльной системе, а далее вычисляется среднее арифметическое оценок, полученных за каждый вопрос/задание. Среднее арифметическое оценок округляется до целого по правилам округления.

При проведении промежуточной аттестации в форме компьютерного тестирования вариант тестового задания формируется из ФТЗ по дисциплине случайным образом, но с условием: 50 % заданий должны быть заданиями открытого типа и 50 % заданий – закрытого типа.

### Образец экзаменационного билета для обучающихся

 ЗаБИЖТ ИрГУПС 20__ /20__ учебный год	<b>Экзаменационный билет № 1          по дисциплине «Бизнес-планирование и          бизнес-анализ»</b>	УТВЕРЖДАЮ: Заведующий кафедрой «Экономика и управление» ЗаБИЖТ  О.Л. Быстрова
1 Цели, задачи, функции и назначение бизнес-планирования на предприятии		
2 Перечислите программные продукты по бизнес-планированию. Выделите достоинства и недостатки каждой из программ		
3 Предприятие рассматривает вопрос о целесообразности вложений 3600 тыс. руб. в проект, который может дать прибыль в первый год – 2000 тыс. руб., во второй – 1600 тыс. руб., в третий – 1200 тыс. руб. при альтернативном вложении капитала ежегодный доход составит 10%. Стоит ли вкладывать деньги в этот проект?		
Составил: Быстрова О.Л. _____		