

ФЕДЕРАЛЬНОЕ АГЕНТСТВО ЖЕЛЕЗНОДОРОЖНОГО ТРАНСПОРТА
Улан-Удэнский колледж железнодорожного транспорта -
филиал Федерального государственного бюджетного образовательного учреждения
высшего образования «Иркутский государственный университет путей сообщения»
(УУКЖТ ИрГУПС)

ПРОФЕССИОНАЛИТЕТ

ФОНД ОЦЕНОЧНЫХ СРЕДСТВ ПО ПРОФЕССИОНАЛЬНОМУ МОДУЛЮ

ПМд.01 ВЫПОЛНЕНИЕ РАБОТ ПО ПРОФЕССИИ МАШИНИСТ АВТОМОТРИСЫ

программы подготовки специалистов среднего звена ППССЗ
по специальности СПО

13.02.07 Электроснабжение (по отраслям)

*Базовая подготовка
среднего профессионального образования*

Очная форма обучения на базе основного общего образования / среднего общего образования

Улан-Удэ 2024

Электронный документ выгружен из ЕИС ФГБОУ ВО ИрГУПС и соответствует оригиналу

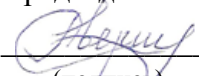
Подписант ФГБОУ ВО ИрГУПС Трофимов Ю.А.
00920FD815CE68F8C4CA795540563D259C с 07.02.2024 05:46 по 02.05.2025 05:46 GMT+03:00
Подпись соответствует файлу документа



Фонд оценочных средств разработан на основе федерального государственного образовательного стандарта среднего профессионального образования по специальности 13.02.07 Электроснабжение (по отраслям) и рабочей учебной программы профессионального модуля ПМд.03 Выполнение работ по профессии машинист автомотрисы

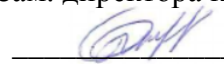
РАССМОТРЕНО

ЦМК специальности 13.02.07
протокол №10 от 10.04. 2024 г.
Председатель ЦМК


_____ А.В. Аверина
(подпись) (И.О.Ф)


СОГЛАСОВАНО

Зам. директора колледжа по УР


_____ И.А. Бочарова
(подпись) (И.О.Ф)
24.04.2024

СОГЛАСОВАНО

Зам. Директора колледжа по ПО


_____ П.М. Дмитриев
(подпись) (И.О.Ф.)

24.04.2024

Разработчики:

Тюпова М.А., преподаватель УУКЖТ ИрГУПС

Эксперт от работодателя:

ЭЧ-7

(место работы)

главный инженер

(занимаемая должность)

Д.А.Пепеляев

(инициалы ,фамилия)

Содержание

1. Паспорт фонда оценочных средств	4
1.1 Область применения.....	4
1.2 Формы промежуточной аттестации по профессиональному модулю.....	5
1.3 Результаты освоения модуля, подлежащие проверке.....	5
2. Фонд оценочных материалов для контроля и оценки освоения умений и усвоения знаний по МДК.....	6
2.1 Материалы текущего контроля успеваемости МДК 01.01.....	6
2.2 Материалы промежуточной аттестации МДК 01.01.....	18
2.3 Материалы текущего контроля успеваемости МДК 01.02.....	29
2.4 Материалы промежуточной аттестации МДК 01.02.....	40
3. Фонд оценочных средств для проверки результатов освоения программы профессионального модуля по практике.....	42
3.1 Общие положения.....	42
3.2 Виды работ практики и проверяемые результаты обучения по профессиональному модулю.....	42
3.3. Форма аттестационного листа по практике.....	45
4. Фонд оценочные материалы для экзамена квалификационного.....	57
4.1 Паспорт.....	57
4.2 Пакет экзаменатора.....	58
4.3. Билет для экзаменуемого.....	59
4.4 Оценочная ведомость профессионального модуля.....	60
Приложение 1 Сводная таблица-ведомость по ПМд.03.....	61

1. Паспорт фонда оценочных средств

1.1 Область применения

ФОС предназначен для проверки результатов освоения профессионального модуля основной профессиональной образовательной программы (ОПОП) по специальности 13.02.07 Электроснабжение (по отраслям) в части овладения видом профессиональной деятельности (ВПД) «Управление специальным железнодорожным подвижным составом (самоходным), его техническое обслуживание и ремонт».

ФОС включает контрольные материалы для проведения текущего контроля успеваемости и промежуточной аттестации в форме дифференцированных зачетов, экзаменов, защиты курсовых проектов.

ФОС разработан на основании:

- ФГОС СПО по специальности 13.02.07 Электроснабжение (по отраслям);
- рабочей учебной программы профессионального модуля ПМд.03 Выполнение работ по профессии Машинист автомотрисы.

Результатом освоения профессионального модуля (ПМ) является готовность обучающегося к выполнению вида профессиональной деятельности (ВПД) «Управление специальным железнодорожным подвижным составом (самоходным), его техническое обслуживание и ремонт» и составляющих его профессиональных компетенций, а также общие компетенции, формирующиеся в процессе освоения ППССЗ в целом.

Формой аттестации по профессиональному модулю является экзамен квалификационный. Итогом экзамена квалификационного является оценка.

Формы контроля и оценивания элементов ПМ проводятся:

- по МДК – оценивание уровня знаний и умений;
- по практике – проверка приобретенного практического опыта;
- по ПМ – проверка сформированных общих и профессиональных компетенций.

1.2 Формы промежуточной аттестации по профессиональному модулю

Таблица 1-Запланированные формы промежуточной аттестации

Элементы модуля, профессиональный модуль	Семестр		Формы промежуточной аттестации
	основного общего образования	среднего общего образования	
МДК.03.01 Управление специальным железнодорожным подвижным составом	6	4	Комплексный экзамен
МДК.03.02 Выполнение работ по техническому обслуживанию и ремонту специального железнодорожного подвижного состава	6	4	
ППд.03.01	7	5	Дифференцированный зачет
ПМд.03	7	5	Экзамен квалификационный

1.3 Результаты освоения модуля, подлежащие проверке

В результате контроля и оценки по профессиональному модулю осуществляется комплексная проверка следующих основных результатов обучения (профессиональных и общих компетенций).

Таблица 2 Комплексные показатели сформированности компетенций

Профессиональные и общие компетенции, которые возможно сгруппировать для проверки	Показатели оценки результата	Методы и формы контроля
1	2	3
ПК 7.1. ОК 01 ОК 02 ОК 04	Правильное и качественное умение разработки электрических схем и расчетов электротехнического и электротехнологического оборудования	Экзамен квалификационны й
ПК 7.2. ОК 05 ОК 09	Правильное и качественное чтение и составление электрических схем	Экзамен квалификационны й

2. Фонд оценочных материалов для контроля и оценки освоения умений и усвоения знаний по МДК.03.01

Предметом оценки освоения МДК являются умения и знания. Контроль и оценка этих дидактических единиц осуществляются в виде текущего контроля и

промежуточной аттестации. Распределение основных показателей оценки результатов по видам аттестации приводится в сводной таблице-ведомости по профессиональному модулю (Приложение 1).

- текущий контроль на учебных занятиях;
- текущий контроль при защите лабораторных и практических работ (в форме практической подготовки);
- тестирование;
- комплексный экзамен по МДК.03.01 (6 семестр/4 семестр)

Оценка освоения и усвоения знаний предусматривает сочетание накопительной системы оценивания по МДК. При условии успешного выполнения всех промежуточных аттестаций, студент может быть освобожден от проверки освоения на экзамене определенной части дидактических единиц.

2.1. Материалы текущего контроля успеваемости МДК.03.01.

Задания для оценки освоения знаний по МДК 03.01 представляют:

1. выполнение практических работ (в форме практической подготовки)
2. билеты экзамена

Все задания для текущего контроля и билеты комплексного экзамена по МДК 03.01. прилагаются.

Рабочей учебной программой предусмотрено выполнение практических работ
5,6 семестр /2,4 семестр – 178 часов

Пример выполнения практической работы

Практическая работа № 1

Тема: Выявление неисправностей стрелочных переводов

Цель: Изучить основные неисправности стрелочных переводов

Рекомендуемая литература

1. Елманов В.Д. Конструкция элементов гидравлических и пневматических систем путевых и строительных машин. М.: ФГБОУ, «УМЦ ЖДТ», 2013;
2. Кравникова А.П. Основы эксплуатации путевых и строительных машин. М.: ФГБОУ «УМЦ ЖДТ», 2016;
3. Кравникова А.П. Осуществление деятельности предприятия по техническому обслуживанию и ремонту специального подвижного состава М.: ФГБОУ «УМЦ ЖДТ», 2016;



◦ **Рамные рельсы** – рельсы, к которым прижимаются остряки. При помощи остряков изменяют направление движения подвижного состава и имеют специальный профиль для плавного перекачивания колес подвижного состава с рамного рельса на остряк.

◦ **Остряки** соединяют между собой соединительными тягами, число которых зависит от длины остряков. Они предназначены для изменения направления движения подвижного состава. Изготавливаются из рельсов специального профиля.

• **Переводной механизм** осуществляет перевод остряков из одного положения в другое с помощью переводных тяг. Существуют следующие виды переводных механизмов:

- ручные
- электрические.

• **Крестовина** – обеспечивает проход гребней колес подвижного состава в местах пересечения рельсовой нити одного пути с рельсовой нитью другого, состоит из сердечника крестовины и усювиков.

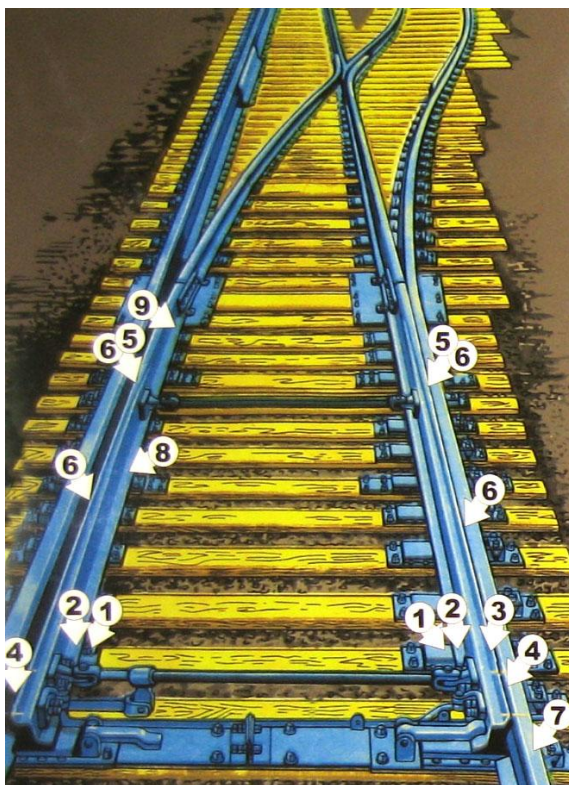
• **Контрольс** – направляет гребни колес в соответствующий желоб крестовины, позволяя пройти вредное пространство, т.е. расстояние от горла крестовины до остряка сердечника. Горло крестовины – это узкое пространство между рабочими гранями усювиков в месте их изгиба.

• **Стрелочные брусья** – предназначены для соединения металлических частей стрелочных переводов, обеспечения необходимой жесткости, горизонтальной и вертикальной устойчивости стрелочного перевода.

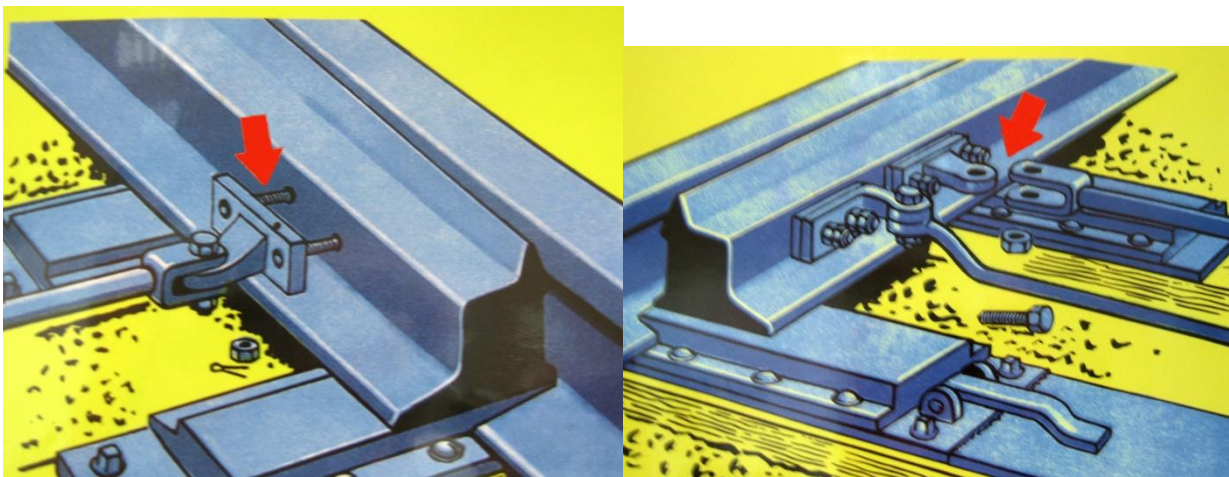
Перечень неисправностей и отступлений стрелочных переводов и пути, при выявлении которых движение закрывается или ограничивается скорость движения

Запрещается эксплуатировать стрелочные переводы и глухие пересечения, у которых имеется хотя бы одна из следующих неисправностей:

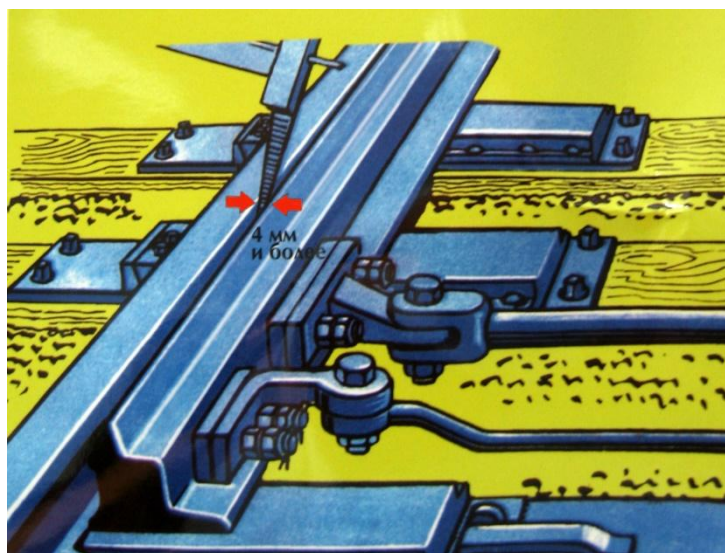
(Схема расположения неисправностей на стрелочном переводе)



1 (2) - Разъединение стрелочных остражков и подвижных сердечников крестовин с тягами;

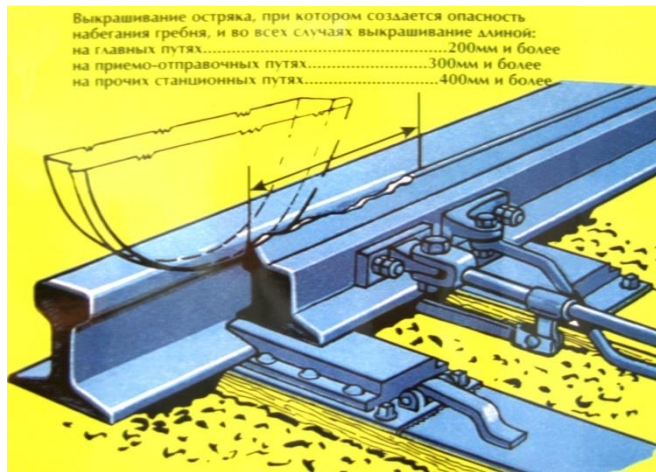


3 - Отставание остряка от рамного рельса, подвижного сердечника крестовины от усовика на 4 мм и более, измеряемое у остряка и сердечника тупой крестовины против первой тяги, у сердечника острой крестовины — в острие сердечника

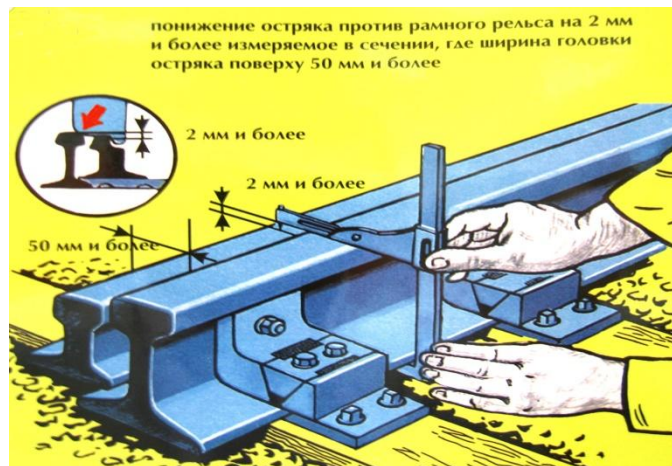


4 - Выкрашивание остряка или подвижного сердечника, при котором создается опасность набегания гребня, и во всех случаях выкрашивание длиной:

- на главных путях — 200 мм и более,
- на приемо-отправочных путях — 300 мм и более,
- на прочих станционных путях — 400 мм и более;



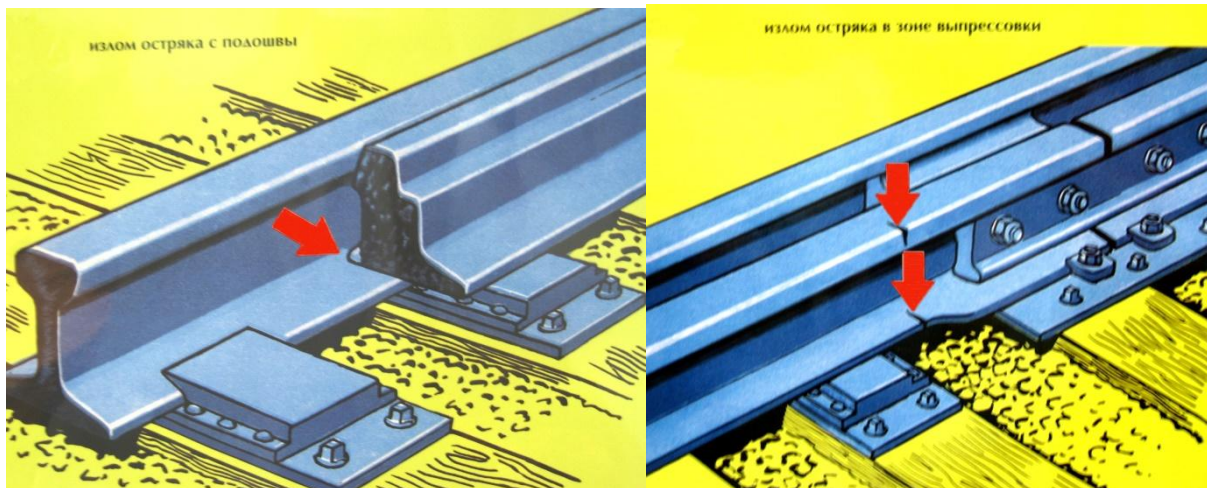
5 - Понижение остряка против рамного рельса и подвижного сердечника против усовика на 2 мм и более, измеряемое в сечении, где ширина головки остряка или подвижного сердечника поверху 50 мм и более;



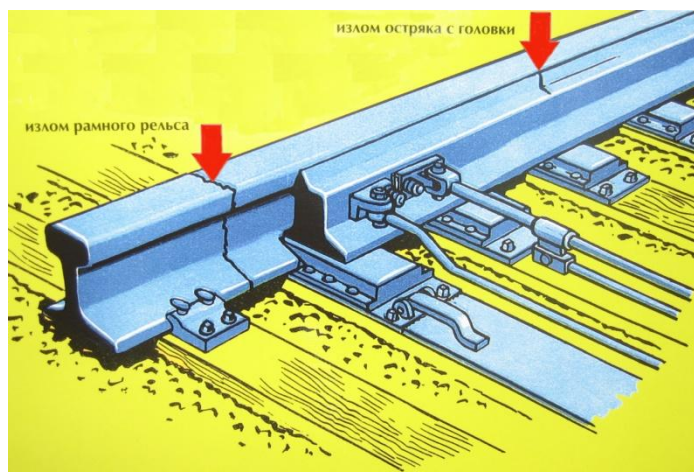
6 - Расстояние между рабочей гранью сердечника крестовины и рабочей гранью головки контррельса менее 1472 мм ; Расстояние между рабочими гранями головки контррельса и усовика более 1435 мм;



7 - Излом остряка или рамного рельса;



8 - Излом крестовины (сердечника, усовика или контррельса);



9 - Разрыв одного контррельсового болта в одноболтовом или обоих в двухболтовом вкладыше;



Необходимо предупреждать возникновение и развитие следующих неисправностей:

- неравномерность подбивки брусьев, особенно под стрелкой и крестовиной;

- нарушение в отводах подуклонки рельсов, вследствие чего рельсы скручиваются;
- выплески, разжижения балластного слоя, резких отступлений по уровню;
- неисправность корневого крепления;
- угон стрелочных переводов;
- укладку нетиповых скреплений под крестовиной;
- отбой переводной кривой;
- нарушение в размерах поперечного сечения балластной призмы.

Содержание отчета

1. Отчет на листах формата А4 в соответствии с «Положением Требования к оформлению текстовой и графической документации. Нормоконтроль»
2. В практической работе необходимо отразить следующее:
 - А) Название практической работы
 - Б) Цель практической работы
 - В) Задание
 - Г) Выполненная практическая работа, в соответствии с заданием
 - Д) Вывод

Критерии оценки практических и лабораторных работ

Оценка 5 (отлично) работа выполнена в срок ,в полном объеме, оформлена в строгом соответствии с требованиями ПОЛОЖЕНИЯ « Требования к оформлению текстовой и графической документации. Нормоконтроль ». На поставленные вопросы даны правильные ответы.

Оценка 4(хорошо) работа выполнена в срок ,в полном объеме, оформлена в строгом соответствии с требованиями ПОЛОЖЕНИЯ « Требования к оформлению текстовой и графической документации. Нормоконтроль ». На поставленные вопросы даны ответы с некоторыми неточностями.

Оценка 3(удовлетворительно) работа выполнена в срок , в полном объеме, оформлена с некоторыми отступлениями от требований ПОЛОЖЕНИЯ «Требования к оформлению текстовой и графической документации.

Нормоконтроль». На поставленные вопросы даны ответы с некоторыми неточностями.

2.2 Материалы промежуточной аттестации МДК.03.01

Задания для оценки освоения знаний представляют экзамен в виде тестирования по темам 6 семестра/4 семестра рабочей учебной программы.

Задание 1. Выберите правильный вариант ответа.

На какие подразделения и организации распространяется действие Положения о системе планово-предупредительного ремонта СПС?

- 1) на подразделения-балансодержатели
- 2) на организации, эксплуатирующие СПС и механизмы на договорных условиях.
- 3) **на подразделения-балансодержатели и на организации, эксплуатирующие СПС и механизмы на договорных условиях.**

Задание 2. Выберите правильные варианты ответа.

На основании каких документов устанавливается периодичность ТО и ремонтов машин?

- 1) на основании решений руководящих и нормативных документов, принятых в ОАО «РЖД».
- 2) **на основании конструкторской документации разработчиков и заводоизготовителей СПС**
- 3) на основании местных инструкций подразделения-балансодержателя

Задание 3. Выберите правильные варианты ответа.

Какие виды ТО устанавливает система ППР?

- 1) **ежесменное техническое обслуживание**
- 2) годовое
- 3) **периодическое**
- 4) ежеквартальное
- 5) полугодовое

Задание 4. Выберите правильные варианты ответа.

Какие виды ремонта устанавливает система ППР?

- 1) **текущий ремонт первого объема**
- 2) **текущий ремонт второго объема**
- 3) **капитальный ремонт первого объема**

- 4)средний
- 5)аварийный
- 6)внеочередной

Задание 5. Выберите правильный вариант ответа.

Когда проводят сезонное ТО для автомотрис и мотовозов?

- 1)весной
- 2)осенью
- 3)**весной и осенью**

Задание 6. Выберите правильные варианты ответа.

Какие работы включает в себя ежесменное ТО по двигателю?

- 1)Осмотреть двигатель, очистить поверхности от пыли и грязи
- 2)Проверить уровень масла в поддоне и наличие охлаждающей жидкости.
- 3)Проверить работу дизеля: давление масла, отсутствие стуков, подтеканий.
- 4)**Все перечисленное**

Задание 7. Выберите правильный вариант ответа.

Какие работы включает в себя ежесменное ТО по АКБ?

- 1)Осмотреть АКБ, добавить дистиллированную воду
- 2)Осмотреть и зарядить АКБ (при необходимости)
- 3)Осмотреть АКБ, очистить от пыли и грязи
- 4) **все выше перечисленное**

Задание 8. Выберите правильные варианты ответа.

Какие работы включает в себя ежесменное ТО по гидропередаче?

- 1)заменить масло в системе смазки гидропередачи
- 2)**проверить шумы и стуки при работе**
- 3)**трещины в деталях и подтеки масла**
- 4)вскрыть и осмотреть гидротрансформатор

Задание 9. Выберите правильные варианты ответа

Какие работы включает в себя ежесменное ТО по экипажной части?

- 1)проверить наличие смазки в буксах
- 2)**осмотреть состояние колесных пар**
- 3)**проверить выход штока тормозного цилиндра**
- 4)**автосцепное устройство**
- 5)**рессорное подвешивание**
- 6)покрасить неокрашенные поверхности рамы и нанести необходимые надписи

Задание 10. Выберите правильный вариант ответа

Какие дополнительные работы включает в себя ежесменное ТО в зимний период?

- 1) Проверить наличие и исправное состояние инструмента, запасных частей и принадлежностей;
- 2) проверить работу системы безопасности КЛУБ-УП
- 3) **проверить действия устройства прогрева охлаждающей жидкости и масла**

Задание 11. Выберите правильные варианты ответов

Какие работы включает в себя ежесменное ТО по электрооборудованию?

- 1) **проверить внешним осмотром целостность изоляции проводов, состояние предохранителей, крепление аппаратов, проводов, шунтов;**
- 2) **осмотреть аккумуляторные батареи**
- 3) смазать подшипники электродвигателей, генераторов, стартера

Задание 12. Выберите правильные варианты ответа.

Какие работы включает в себя ежесменное ТО по компрессору?

- 1) замена масла
- 2) **внешний осмотр**
- 3) **проверка уровня масла**
- 4) **проверка состояния привода**

Задание 13. Выберите правильные варианты ответа.

Какие работы включает в себя ежесменное ТО по пневмооборудованию?

- 1) **слить конденсат из резервуаров**
- 2) вскрыть и произвести очистку крана машиниста
- 3) **проверить систему на герметичность**

Задание 14. Выберите правильный вариант ответа.

Какие работы включает в себя ежесменное ТО по проверке колесных пар?

- 1) выявление дефектов на поверхности катания, дисках, ступицах
- 2) выявление дефектов на поверхности осей
- 3) выявление сдвига колеса на оси
- 4) **все выше названное**

Задание 15. Выберите правильные варианты ответа.

Нужно ли проверять наличие и исправность звуковой и световой сигнализации, сигнальных приборов при ежесменном ТО?

- 1) **это надо сделать**
- 2) нет необходимости
- 3) на усмотрение бригады

Задание 16. Выберите правильные варианты ответа.

Какие операции необходимо провести перед началом ТО-1?

- 1) пройти медицинскую комиссию
- 2) **выполните все операции ежедневного осмотра ЕО**
- 3) слить все горюче-смазочные материалы

Задание 17. Выберите правильные варианты ответов.

Какие работы включает в себя ТО-1 по гидропередаче?

- 1) **проверить крепление гидропередачи к раме автотрактора**
- 2) заменить масло
- 3) снять гидротрансформатор и отрегулировать его систему управления
- 4) **проверьте соединения трубопроводов системы питания, управления и смазки при работающем двигателе**

Задание 18. Выберите правильный вариант ответа.

Какие работы включает в себя ТО-1 по трансмиссии?

- 1) провести частичную разборку коробки передач
- 2) **смазать шлицевые соединения и подшипники карданных валов**
- 3) **проверить наличие и качество смазки в осевых редукторах, опоре промежуточной и других трущихся частях**
- 4) провести замену болтов крепления карданных валов

Задание 19. Выберите правильные варианты ответов.

Какие работы включает в себя ТО-1 по электрооборудованию?

- 1) **продуть сжатым воздухом электрические машины и аппараты**
- 2) **проверить крепление электрических машин и аппаратов; пайку кабельных наконечников, электропроводку**
- 3) провести демонтаж всех электроаппаратов и сделать ревизию

Задание 20. Выберите правильные варианты ответа.

Сжатым воздухом какого давления необходимо продувать электрические машины и аппараты?

- 1) 1 кгс/см²
- 2) **2 кгс/см²**
- 3) 5 кгс/см²

Задание 21. Выберите правильный вариант ответа.

Каким должен быть уровень плотности электролита зимой при проверке АКБ?

- 1) **1,29-1,31**
- 2) 1,25-1,27
- 3) 1,23-1,25

Задание 22. Выберите правильный вариант ответа.

При проведении ТО-1 монтажной площадки как опробуется ее работа?

- 1) под нагрузкой
- 2) без нагрузки
- 3) **без нагрузки и под нагрузкой**

Задание 23. Выберите правильные варианты ответа.

Какие работы по ТО-1 проводятся на двигателе машины?

- 1) **замена масла**
- 2) **замена фильтров**
- 3) регулировка форсунок

Задание 24. Выберите правильный вариант ответа.

Каким маслом необходимо заправить систему смазки двигателя при проведении ТО-1?

- 1) **М-10-Г2к**
- 2) М14-Г
- 3) И-40

Задание 25. Выберите правильные варианты ответов.

Каким должен быть зазор между колесом и колодкой?

- 1) **5-8 мм**
- 2) 8-10 мм
- 3) 10-15 мм

Задание 26. Выберите правильные варианты ответов.

Какие работы необходимо выполнить перед началом проведения ТО-2?

- 1) **ежесменное ТО**
- 2) **провести ТО-1**
- 3) **провести проверку тормозов**

Задание 27. Выберите правильные варианты ответов

Какую смазку необходимо заложить в подшипники водяного насоса двигателя при проведении ТО-2?

- 1) **Литол-24**
- 2) И-20
- 3) К-19

Задание 28. Выберите правильный вариант ответа.

Какой компонент используют при удалении накипи из системы охлаждения при проведении ТО-2?

- 1) сыворотка
- 2) кальцинированная сода
- 3) **трилон**
- 4) смесь керосина и воды

Задание 29. Выберите правильные варианты ответа.

Каким прибором необходимо проверять герметичность впускного тракта?

- 1) **вакууметр**
- 2) манометр
- 3) микрометр

Задание 30. Выберите правильные варианты ответа.

Какие работы по компрессору проводятся при ТО-2?

- 1) **проверить компрессию**
- 2) **заменить поршневые кольца**
- 3) заменить подшипники коленвала

Задание 31. Выберите правильные варианты ответов.

Какой зазор необходимо получить при регулировке клапанов на двигателе?

- 1) 20-25 мм
- 2) **0,25-0,30 мм**
- 3) 0,25-0,30 мкм

Задание 32. Выберите правильный вариант ответа.

При обслуживании форсунок на какое давление начала подъема иглы их необходимо отрегулировать?

- 1) **165 кгс/см²**
- 2) 265 кгс/см²
- 3) 365 кгс/см²

Задание 33. Выберите правильные варианты ответов.

Что включает в себя обслуживание стартера?

- 1) **Внешний осмотр**
- 2) Смазка
- 3) Разборка
- 4) замена ротора
- 5) замена подшипников
- 6) **проверка характеристик**

Задание 34. Выберите правильный вариант ответов

Когда необходимо проводить обслуживание генератора двигателя?

- 1) через 500 моточасов
- 2) **через 1000 моточасов**
- 3) через 5000 моточасов

Задание 35. Выберите правильные варианты ответа

Когда необходимо проводить обслуживание ТНВД двигателя?

- 1) **через 3000 моточасов**
- 2) через 2000 моточасов
- 3) через 500 моточасов

Задание 36. Выберите правильный вариант ответов

Какую смазку необходимо заложить при обслуживании букс?

- 1) **ЛЗ-ЦНИИ**
- 2) Литол-24
- 3) Солидол Ж

Задание 37. Выберите правильный вариант ответа

Какую смазку необходимо заложить при обслуживании осевого редуктора?

- 1) **трансмиссионное ТСП-15**
- 2) индустриальное И-40
- 3) масло осевое Л

Задание 38. Выберите правильный вариант ответа

Какой смазкой необходимо смазать шарнирные соединения тормозной рычажной передачи?

- 1) масло осевое Л
- 2) **солидол Ж**
- 3) УС

Задание 39. Выберите правильный вариант ответа

Какой смазкой необходимо смазать тормозную арматуру?

- 1) **Циатим-201**
- 2) солидол Ж
- 3) К-19

Задание 40. Выберите правильный вариант ответа

Какой смазкой необходимо смазать промежуточную опору?

- 1) **солидол Ж**
- 2) И-20
- 3) К-12

Задание 41. Выберите правильный вариант ответа

В какие сроки автомотрисы и мотовозы проходят контрольно-технический осмотр?

- 1) 1 раз в год
- 2) **2 раза в год**
- 3) 1 раз в 2 года

Задание 42. Выберите правильные варианты ответа

Кто входит в состав комиссии по проведению КТО?

- 1) председатель комиссии
- 2) Какой смазкой необходимо смазать
- 3) представитель ФГП ВО ЖДТ России
- 4) машинист (старший машинист) СПС
- 5) представитель ПТО вагонов
- 6) представитель РЦС для СПС с радиостанциями
- 7) машинист-инструктор ОАО "РЖД".
- 8) **все перечисленные лица**

Задание 43. Выберите правильный вариант ответа

На какое расстояние проводится пробная поездка по итогам КТО?

- 1) не менее 1 км
- 2) не менее 2 км
- 3) **не менее 3 км**

Задание 44. Выберите правильные варианты ответа

Какой документ составляется по итогам проведения КТО?

- 1) протокол КТО
- 2) ведомость КТО
- 3) **акт КТО**

Задание 45. Выберите правильный вариант ответа

Какие проверки проводятся на пневмооборудовании машины при КТО?

- 1) проверка срабатывания сигналов
- 2) **осмотр пневмооборудования, проверка герметичности в соединениях пневмосистемы**
- 3) проверка резервуаров высокого давления

Задание 46. Выберите правильные варианты ответа

Когда проводится сезонное ТО?

- 1) **проводится до начала сезона работ**
- 2) в летний период
- 3) **при переходе с летнего на зимний и с зимнего на летний периоды**

Задание 47. Выберите правильный вариант ответа

Какие работы включает сезонное ТО?

- 1) замена топлива
- 2) замена смазочных материалов
- 3) мероприятия по подготовке СПС к работе в условиях отрицательных температур
- 4) приведение всех ее узлов и систем в рабочее состояние, настройка и опробование.
- 5) **все перечисленное**

Задание 48. Выберите правильный вариант ответа

В каком объеме выполняется сезонное ТО?

- 1) в объеме ТО-2
- 2) в объеме ТО-1
- 3) **в объеме одного из видов периодического технического обслуживания в зависимости от наработки**

Задание 49. Выберите правильный вариант ответа

Какое сезонное обслуживание проводится на колесной паре машины?

- 1) проверить уровень смазки в осевом редукторе
- 2) провести внешний осмотр
- 3) **промыть картеры осевых редукторов и заправить их свежим сезонным маслом согласно карте смазки**

Задание 50. Выберите правильный вариант ответа

Какое сезонное обслуживание проводится на электрических машинах?

- 1) проверка подшипников и состояния крепления
- 2) **проверка контактным термометром температуры нагрева различных частей электрических машин**
- 3) замене щеточных узлов

Задание 51. Выберите правильный вариант ответа

Какие виды ТО и ремонта проводятся на крановой установке?

- 1) технический осмотр
- 2) периодическое ТО
- 3) планово-предупредительный ремонт
- 4) **все перечисленное**

Задание 52. Выберите правильные варианты ответа

Какие виды осмотров проводятся для крана, установленного на автотрассе?

- 1) **ежесменный**
- 2) годовой контрольно-технический
- 3) ежемесячный
- 4) полугодовой

Задание 53. Выберите правильные варианты ответа

С какой периодичностью проводится ТО-2 на крановой установке?

- 1) 1500 часов работы
- 2) 1000 часов работы
- 3) **700 часов работы**

Задание 54. Выберите правильный вариант ответа

С какой периодичностью проводится ТО-1 на монтажной площадке?

- 1) **через каждые 140 часов**
- 2) через каждые 420 часов
- 3) через каждые 700 часов

Задание 55. Выберите правильный вариант ответа

Кто проводит ежесменный осмотр монтажной площадки?

- 1) **бригада СПС**
- 2) ответственное лицо на предприятии за содержание подъемных средств
- 3) главный механик

Задание 56. Выберите правильный вариант ответа

Какие виды ТО и ремонта проводятся на подъемнике?

- 1) **технический осмотр**
- 2) **периодическое ТО**
- 3) **планово-предупредительный ремонт**
- 4) годовое ТО
- 5) ежемесячное ТО
- 6) полугодовое ТО

Задание 57. Выберите правильный вариант ответа

Какие проверки проводятся при проведении КТО подъемника?

- 1) **проверка состояния сборочных единиц, агрегатов, систем подъемника**
- 2) **наличие паспорта и правильность его заполнения**
- 3) статические испытания

Задание 58. Выберите правильный вариант ответа

Что включает в себя полное техническое освидетельствование?

- 1) осмотр и проверку работы подъемника
- 2) статические испытания;
- 3) динамические испытания.
- 4) **все перечисленное**

Задание 59. Выберите правильный вариант ответа

Какой груз необходимо подвесить к каждой люльке подъемника при статических испытаниях?

- 1) 50 кг
- 2) **80 кг**
- 3) 100 кг

Задание 60. Выберите правильные варианты ответа

Сколько необходимо сделать подъемов стрелы при динамических испытаниях подъемника?

- 1) не менее 2 подъемов
- 2) **не менее 3 подъемов**
- 3) не менее 5 подъемов

Задание 61. Выберите правильный вариант ответа

Назовите причины, по которым гидравлические механизмы работают рывками?

- 1) **наличие воздуха в системе**
- 2) засорился гидрозамок

- 3) **низкий уровень масла**
- 4) **неправильное направление вращения насоса**
- 5) **нагрев масла**

Задание 62. Выберите правильный вариант ответа

Назовите причины, по которым гидронасос не создает необходимого давления?

- 1) **течь масла из насоса**
- 2) **пенообразование в баке**
- 3) **засорился сливной фильтр**
- 4) **не открылся обратный клапан**

Задание 63. Выберите правильный вариант ответа

Назовите причины, по которым недозаряжаются аккумуляторные батареи?

- 1) **не прочищены вентиляционные отверстия АКБ**
- 2) **неисправен генератор**
- 3) **неисправен реле-регулятор**
- 4) **генератор не получает достаточного охлаждения**

Задание 64. Выберите правильный вариант ответа

Назовите причины, по которым завышено давление в главном резервуаре

- 1) **сильная утечка воздуха из уравнительного резервуара**
- 2) **заедает клапан холостого хода**
- 3) **перекрытие концевых кранов**

Задание 65. Выберите правильный вариант ответа

Назовите причины, по которым при отпуске тормоза поршень тормозного цилиндра не возвращается в исходное положение?

- 1) **излом отпускной пружины**
- 2) **засорены калиброванные отверстия**
- 3) **изогнутость штока**
- 4) **утечка воздуха через воздухораспределитель**

Раздел 2. Ремонт автомотрис, мотовозов и дрезин (задания 66-90)

Задание 66. Выберите правильный вариант ответа

С какой периодичностью необходимо проводить текущий ремонт первого объема ТР-1 на машинах АДМ?

- 1) **через 5000 км пробега**

2)через **20000 км пробега**

3)через 50000 км пробега

Задание 67. Выберите правильный вариант ответа

С какой периодичностью необходимо проводить текущий ремонт первого объема ТР-2 на машинах МПТ?

1)через **50000 км пробега**

2)через 100000 км пробега

3)через 120000 км пробега

Задание 68. Выберите правильный вариант ответа

Какой руководящий орган утверждает графики проведения текущего ремонта?

1)главный инженер предприятия-балансодержателя

2)**ДРП или ДПМ**

3)Дирекция инфраструктуры

Задание 69. Выберите правильные варианты ответа

Сколько раз можно увеличить межремонтную норму?

1)**один раз**

2)два раза

3)не более трех раз

Задание 70. Выберите правильный вариант ответа

На сколько можно увеличить межремонтную норму?

1)на 10%

2)**на 25%**

3)на 30%

Задание 71. Выберите правильный вариант ответа

Место проведения текущего ремонта машин

1)в стационарных условиях на предприятии

2)в полевых условиях

3)**выполняется как в стационарных, так и в полевых условиях**

Задание 72. Выберите правильный вариант ответа

Нужно ли перед началом проведения текущего ремонта ТР-1 проводить ежесменное ТО?

1)**да, это необходимо выполнить**

2)нет необходимости

3)проводится техническое обслуживание ТО-2

Задание 73. Выберите правильный вариант ответа

Какие работы по текущему ремонту ТР-1 проводятся на системе питания двигателя машины?

- 1) **притирка клапанов**
- 2) замена топливopодкачивающего насоса
- 3) **проверка и регулировка топливного насоса высокого давления;**
- 4) замена клапанов

Задание 74. Выберите правильный вариант ответа

Какие работы по текущему ремонту ТР-1 проводятся на ходовой части машины?

- 1) **осмотр колесных пар, букс и рессорного подвешивания без выкатки колесных пар и вскрытия букс;**
- 2) осмотр колесных пар, букс и рессорного подвешивания с выкаткой колесных пар и вскрытием букс;
- 3) осмотр колесных пар, замена смазки в буксах

Задание 75. Выберите правильные варианты ответа

Какие обязательные работы по текущему ремонту ТР-1 проводятся на гидropередаче машины?

- 1) полная разбока
- 2) **смена масла в гидросистеме**
- 3) замена всех гидронасосов

Задание 76. Выберите правильный вариант ответа

Нужно ли перед началом проведения текущего ремонта ТР-2 проводить работ по ТР-1?

- 1) **это необходимо сделать**
- 2) нет необходимости
- 3) проводятся все виды ТО

Задание 77. Выберите правильный вариант ответа

Какие обязательные работы по текущему ремонту ТР-2 проводятся на тормозном оборудовании машины?

- 1) замена тормозных колодок и крана машиниста
- 2) замена компрессора
- 3) **ремонт тормозной системы с полной разборкой тормозной рычажной передачи**

Задание 78. Выберите правильный вариант ответа

Какие обязательные работы по текущему ремонту ТР-2 проводятся на колесных парах машины?

- 1)осмотр
- 2)**обыкновенное освидетельствование**
- 3)полное освидетельствование

Задание 79. Выберите правильный вариант ответа

Какие обязательные работы по текущему ремонту ТР-2 проводятся на буксовых узлах машины?

- 1)**промежуточная ревизия букс**
- 2)полная ревизия букс
- 3)наружный осмотр букс

Задание 80. Выберите правильный вариант ответа

Какие обязательные работы по текущему ремонту ТР-2 проводятся на автосцепке машины?

- 1)осмотр и регулировка механизма сцепления
- 2)**полный осмотр и ремонт автосцепных устройств с их снятием**
- 3)никаких работ не проводится

Задание 81. Выберите правильный вариант ответа

Какие обязательные работы по текущему ремонту КР-1 проводятся на двигателе внутреннего сгорания?

- 1)**капитальный ремонт**
- 2)текущий ремонт
- 3)плановое техническое обслуживание

Задание 82. Выберите правильный вариант ответа

Какие обязательные работы по текущему ремонту КР-1 проводятся на электрооборудовании машины?

- 1)замена электропроводки
- 2)**проверка уровня сопротивления изоляции электрооборудования и электропроводки**
- 3)замена электрических машин

Задание 83. Выберите правильные варианты ответа

Какие обязательные работы по текущему ремонту КР-1 проводятся на экипажной части машины?

- 1)**ремонт кабины**
- 2)**окраска с нанесением всех надписей и знаков**
- 3)замена кабины

4) замена ступенек и поручней

5) замена рамы машины

Задание 84. Выберите правильный вариант ответа

Какие обязательные работы по текущему ремонту КР-1 проводятся на колесных парах машины?

1) осмотр

2) обыкновенное освидетельствование

3) **полное освидетельствование**

Задание 85. Выберите правильный вариант ответа

Что является финальным этапом проведения КР-1?

1) окраска изделия

2) **испытание изделия**

3) нанесение надписей

Задание 86. Выберите правильные варианты ответа

Как классифицируется ремонт по видам в зависимости от оснащения предприятия?

1) **индивидуальный**

2) массовый

3) **агрегатно-узловой**

4) **поточно-узловой**

5) цеховой

Задание 87. Выберите правильные варианты ответа

Какие методы используются для выявления работоспособности машин и износа узлов?

1) внешний осмотр

2) характер шума, стуков

3) нагрев деталей

4) дефектоскопия

5) **все перечисленное**

Задание 88. Выберите правильные варианты ответа

Какие инструменты не относятся к категории измерительных?

1) калибры

2) индикаторы часового типа

3) **съёмники**

4) **гайковерты**

- 5) микрометры
- 6) щупы
- 7) **динамометрические ключи**

Задание 89. Выберите правильные варианты ответа

Какое оборудование относится к категории разборочно-сборочного?

- 1) **прессы**
- 2) **верстаки**
- 3) рейсмусы
- 4) кран-балки
- 5) **стенды**

Задание 90. Выберите правильный вариант ответа

Какие способы контроля используются при дефектоскопии деталей?

- 1) **магнитнопорошковый**
- 2) **ультразвуковой**
- 3) **вихретоковый**
- 4) **все перечисленные**

2.3 Материалы текущего контроля успеваемости МДК 03.02.

Задания для оценки освоения знаний МДК 03.02 представляют:

- задания для выполнения практических работ;
- билеты комплексного экзамена (6 семестр)

Рабочей учебной программой предусмотрено:

6 семестр / 4 семестр – 34 часа практических работ

Пример выполнения практической работы

Практическая работа № 1

Тема: Проверка состояния ходовой части автотрицикла при выполнении ежесменного обслуживания

Цель: Освоить способы и приемы выполнения работ по регулировке клапанного механизма двигателя внутреннего сгорания. Отработать навыки правильного выполнения операций при подготовке к регулировке, выбору инструмента, процесса регулировки и оценки результатов проведенных работ.

Рекомендуемая литература

1. Елманов В.Д. Конструкция элементов гидравлических и пневматических систем путевых и строительных машин. М.: ФГБОУ, «УМЦ ЖДТ», 2013;

2. Кравникова А.П. Основы эксплуатации путевых и строительных машин. М.: ФГБОУ «УМЦ ЖДТ», 2016;

3. Кравникова А.П. Осуществление деятельности предприятия по техническому обслуживанию и ремонту специального подвижного состава М.: ФГБОУ «УМЦ ЖДТ», 2016;

1. Подобрать необходимый инструмент для выполнения работ

2. Выполнить проверку состояния ходовой части автотрицикла в объеме ежесменного обслуживания (ЕО)

3. Дать заключение о правильности выполненных работ (устно).

Задание 1. Подобрать необходимый инструмент для выполнения работ по регулировке

Для выполнения работ потребуется следующий набор инструментов:

- набор слесарного инструмента
- измерительный инструмент

Задание 2. Выполнить проверку состояния ходовой части автомотрисы в объеме ежесменного обслуживания (ЕО)

1. Осмотреть состояние колесных пар.
2. Проверить выход штока тормозного цилиндра.
3. Проверить действие автотормоза
4. Проверить шплинтовку рессорных подвесок
5. Проверить крепление струнок.
6. Проверить крепление болтов крышек букс
7. Проверит крепление песочных труб
8. Проверить крепление фланцев карданных валов.
9. Проверить крепление реактивных тяг.
10. Проверить крепление предохранительных скоб осевых редукторов.
11. Проверить крепление рычажной передачи тормоза

Задание 3. Дать заключение о правильности выполненных работ (устно)

Содержание отчета

1. Отчет на листах формата А4 в соответствии с «Положением Требования к оформлению текстовой и графической документации. Нормоконтроль»

2. В практической работе необходимо отразить следующее:

А) Название практической работы

Б) Цель практической работы

В) Задание

Г) Выполненная практическая работа, в соответствии с заданием

Д) Вывод

Критерии оценки практических работ

Оценка 5 (отлично) работа выполнена в срок ,в полном объеме, оформлена в строгом соответствии с требованиями ПОЛОЖЕНИЯ «Требования к оформлению текстовой и графической документации. Нормоконтроль». На поставленные вопросы даны правильные ответы.

Оценка 4(хорошо) работа выполнена в срок ,в полном объеме, оформлена в строгом соответствии с требованиями ПОЛОЖЕНИЯ «Требования к

оформлению текстовой и графической документации. Нормоконтроль» . На поставленные вопросы даны ответы с некоторыми неточностями..

Оценка 3(удовлетворительно) работа выполнена в срок ,в полном объеме, оформлена с некоторыми отступлениями от требований ПОЛОЖЕНИЯ «Требования к оформлению текстовой и графической документации. Нормоконтроль ». На поставленные вопросы даны ответы с некоторыми неточностями.

2.4 Материалы промежуточной аттестации

Задания для оценки освоения знаний представляют комплексный экзамен в виде тестирования по темам 6 семестра / 4 семестра рабочей учебной программы.

Задание 2. Выберите правильный вариант ответа.

На какие подразделения и организации распространяется действие Положения о системе планово-предупредительного ремонта СПС?

- 1) на подразделения-балансодержатели
- 2) на организации, эксплуатирующие СПС и механизмы на договорных условиях.
- 3) **на подразделения-балансодержатели и на организации, эксплуатирующие СПС и механизмы на договорных условиях.**

Задание 2. Выберите правильные варианты ответа.

На основании каких документов устанавливается периодичность ТО и ремонтов машин?

- 1) на основании решений руководящих и нормативных документов, принятых в ОАО «РЖД».
- 2) **на основании конструкторской документации разработчиков и заводоизготовителей СПС**
- 3) на основании местных инструкций подразделения-балансодержателя

Задание 3. Выберите правильные варианты ответа.

Какие виды ТО устанавливает система ППР?

- 1) **ежесменное техническое обслуживание**
- 2) годовое
- 3) **периодическое**
- 4) ежеквартальное
- 5) полугодовое

Задание 4. Выберите правильные варианты ответа.

Какие виды ремонта устанавливает система ППР?

- 1) **текущий ремонт первого объема**
- 2) **текущий ремонт второго объема**
- 3) **капитальный ремонт первого объема**
- 4) средний
- 5) аварийный
- 6) внеочередной

Задание 5. Выберите правильный вариант ответа.

Когда проводят сезонное ТО для автомотрис и мотовозов?

- 1) весной
- 2) осенью
- 3) **весной и осенью**

Задание 6. Выберите правильные варианты ответа.

Какие работы включает в себя ежесменное ТО по двигателю?

- 1) Осмотреть двигатель, очистить поверхности от пыли и грязи
- 2) Проверить уровень масла в поддоне и наличие охлаждающей жидкости.
- 3) Проверить работу дизеля: давление масла, отсутствие стуков, подтеканий.
- 4) **Все перечисленное**

Задание 7. Выберите правильный вариант ответа.

Какие работы включает в себя ежесменное ТО по АКБ?

- 1) Осмотреть АКБ, добавить дистиллированную воду
- 2) Осмотреть и зарядить АКБ (при необходимости)
- 3) Осмотреть АКБ, очистить от пыли и грязи
- 4) **все выше перечисленное**

Задание 8. Выберите правильные варианты ответа.

Какие работы включает в себя ежесменное ТО по гидропередаче?

- 1) заменить масло в системе смазки гидропередачи
- 2) **проверить шумы и стуки при работе**
- 3) **трещины в деталях и подтеки масла**
- 4) вскрыть и осмотреть гидротрансформатор

Задание 9. Выберите правильные варианты ответа

Какие работы включает в себя ежесменное ТО по экипажной части?

- 1) проверить наличие смазки в буксах
- 2) **осмотреть состояние колесных пар**
- 3) **проверить выход штока тормозного цилиндра**

4) **автосцепное устройство**

5) **рессорное подвешивание**

6) покрасить неокрашенные поверхности рамы и нанести необходимые надписи

Задание 10. Выберите правильный вариант ответа

Какие дополнительные работы включает в себя ежесменное ТО в зимний период?

1) Проверить наличие и исправное состояние инструмента, запасных частей и принадлежностей;

2) проверить работу системы безопасности КЛУБ-УП

3) **проверить действия устройства прогрева охлаждающей жидкости и масла**

Задание 11. Выберите правильные варианты ответов

Какие работы включает в себя ежесменное ТО по электрооборудованию?

1) **проверить внешним осмотром целостность изоляции проводов, состояние предохранителей, крепление аппаратов, проводов, шунтов;**

2) **осмотреть аккумуляторные батареи**

3) смазать подшипники электродвигателей, генераторов, стартера

Задание 12. Выберите правильные варианты ответа.

Какие работы включает в себя ежесменное ТО по компрессору?

1) замена масла

2) **внешний осмотр**

3) **проверка уровня масла**

4) **проверка состояния привода**

Задание 13. Выберите правильные варианты ответа.

Какие работы включает в себя ежесменное ТО по пневмооборудованию?

1) **слить конденсат из резервуаров**

2) вскрыть и произвести очистку крана машиниста

3) **проверить систему на герметичность**

Задание 14. Выберите правильный вариант ответа.

Какие работы включает в себя ежесменное ТО по проверке колесных пар?

1) выявление дефектов на поверхности катания, дисках, ступицах

2) выявление дефектов на поверхности осей

3) выявление сдвига колеса на оси

4) **все выше названное**

Задание 15. Выберите правильные варианты ответа.

Нужно ли проверять наличие и исправность звуковой и световой сигнализации, сигнальных приборов при ежесменном ТО?

- 1) **это надо сделать**
- 2) нет необходимости
- 3) на усмотрение бригады

Задание 16. Выберите правильные варианты ответа.

Какие операции необходимо провести перед началом ТО-1?

- 1) пройти медицинскую комиссию
- 2) **выполните все операции ежедневного осмотра ЕО**
- 3) слить все горюче-смазочные материалы

Задание 17. Выберите правильные варианты ответов.

Какие работы включает в себя ТО-1 по гидропередаче?

- 1) **проверить крепление гидропередачи к раме автотормоза**
- 2) заменить масло
- 3) снять гидротрансформатор и отрегулировать его систему управления
- 4) **проверьте соединения трубопроводов системы питания, управления и смазки при работающем двигателе**

Задание 18. Выберите правильный вариант ответа.

Какие работы включает в себя ТО-1 по трансмиссии?

- 1) провести частичную разборку коробки передач
- 2) **смазать шлицевые соединения и подшипники карданных валов**
- 3) **проверить наличие и качество смазки в осевых редукторах, опоре промежуточной и других трущихся частях**
- 4) провести замену болтов крепления карданных валов

Задание 19. Выберите правильные варианты ответов.

Какие работы включает в себя ТО-1 по электрооборудованию?

- 1) **продуть сжатым воздухом электрические машины и аппараты**
- 2) **проверить крепление электрических машин и аппаратов; пайку кабельных наконечников, электропроводку**
- 3) провести демонтаж всех электроаппаратов и сделать ревизию

Задание 20. Выберите правильные варианты ответа.

Сжатым воздухом какого давления необходимо продувать электрические машины и аппараты?

- 1)1 кгс/см²
- 2)**2 кгс/см²**
- 3)5 кгс/см²

Задание 21. Выберите правильный вариант ответа.

Каким должен быть уровень плотности электролита зимой при проверке АКБ?

- 1)**1,29-1,31**
- 2)1,25-1,27
- 3)1,23-1,25

Задание 22. Выберите правильный вариант ответа.

При проведении ТО-1 монтажной площадки как опробуется ее работа?

- 1)под нагрузкой
- 2)без нагрузки
- 3)**без нагрузки и под нагрузкой**

Задание 23. Выберите правильные варианты ответа.

Какие работы по ТО-1 проводятся на двигателе машины?

- 1)**замена масла**
- 2)**замена фильтров**
- 3)регулировка форсунок

Задание 24. Выберите правильный вариант ответа.

Каким маслом необходимо заправить систему смазки двигателя при проведении ТО-1?

- 1)**М-10-Г2к**
- 2)М14-Г
- 3)И-40

Задание 25. Выберите правильные варианты ответов.

Каким должен быть зазор между колесом и колодкой?

- 1)**5-8 мм**
- 2)8-10 мм
- 3)10-15 мм

Задание 26. Выберите правильные варианты ответов.

Какие работы необходимо выполнить перед началом проведения ТО-2?

- 1)ежесменное ТО
- 2)**провести ТО-1**
- 3)провести проверку тормозов

Задание 27. Выберите правильные варианты ответов

Какую смазку необходимо заложить в подшипники водяного насоса двигателя при проведении ТО-2?

1)**Литол-24**

2)И-20

3)К-19

Задание 28. Выберите правильный вариант ответа.

Какой компонент используют при удалении накипи из системы охлаждения при проведении ТО-2?

1)сыворотка

2)кальционированная сода

3)**трилон**

4)смесь керосина и воды

Задание 29. Выберите правильные варианты ответа.

Каким прибором необходимо проверять герметичность впускного тракта?

1)**вакууметр**

2)манометр

3)микрометр

Задание 30. Выберите правильные варианты ответа.

Какие работы по компрессору проводятся при ТО-2?

1)**проверить компрессию**

2)**заменить поршневые кольца**

3)заменить подшипники коленвала

Задание 31. Выберите правильные варианты ответов.

Какой зазор необходимо получить при регулировке клапанов на двигателе?

1)20-25 мм

2)**0,25-0,30 мм**

3)0,25-0,30 мкм

Задание 32. Выберите правильный вариант ответа.

При обслуживании форсунок на какое давление начала подъема иглы их необходимо отрегулировать?

1)**165 кгс/см²**

2)265 кгс/см²

3)365 кгс/см²

Задание 33. Выберите правильные варианты ответов.

Что включает в себя обслуживание стартера?

- 1) **Внешний осмотр**
- 2) **Смазка**
- 3) **Разборка**
- 4) **замена ротора**
- 5) **замена подшипников**
- 6) **проверка характеристик**

Задание 34. Выберите правильный вариант ответов

Когда необходимо проводить обслуживание генератора двигателя?

- 1) **через 500 моточасов**
- 2) **через 1000 моточасов**
- 3) **через 5000 моточасов**

Задание 35. Выберите правильные варианты ответа

Когда необходимо проводить обслуживание ТНВД двигателя?

- 1) **через 3000 моточасов**
- 2) **через 2000 моточасов**
- 3) **через 500 моточасов**

Задание 36. Выберите правильный вариант ответов

Какую смазку необходимо заложить при обслуживании букс?

- 1) **ЛЗ-ЦНИИ**
- 2) **Литол-24**
- 3) **Солидол Ж**

Задание 37. Выберите правильный вариант ответа

Какую смазку необходимо заложить при обслуживании осевого редуктора?

- 1) **трансмиссионное ТСП-15**
- 2) **индустриальное И-40**
- 3) **масло осевое Л**

Задание 38. Выберите правильный вариант ответа

Какой смазкой необходимо смазать шарнирные соединения тормозной рычажной передачи?

- 1) **масло осевое Л**
- 2) **солидол Ж**
- 3) **УС**

Задание 39. Выберите правильный вариант ответа

Какой смазкой необходимо смазать тормозную арматуру?

1)**Циатим-201**

2)солидол Ж

3)К-19

Задание 40. Выберите правильный вариант ответа

Какой смазкой необходимо смазать промежуточную опору?

1)**солидол Ж**

2)И-20

3)К-12

Задание 41. Выберите правильный вариант ответа

В какие сроки автомотрисы и мотовозы проходят контрольно-технический осмотр?

1)1 раз в год

2)**2 раза в год**

3)1 раз в 2 года

Задание 42. Выберите правильные варианты ответа

Кто входит в состав комиссии по проведению КТО?

1)председатель комиссии

2)Какой смазкой необходимо смазать

3)представитель ФГП ВО ЖДТ России

4)машинист (старший машинист) СПС

5)представитель ПТО вагонов

6)представитель РЦС для СПС с радиостанциями

7)машинист-инструктор ОАО "РЖД".

8)**все перечисленные лица**

Задание 43. Выберите правильный вариант ответа

На какое расстояние проводится пробная поездка по итогам КТО?

1)не менее 1 км

2)не менее 2 км

3)**не менее 3 км**

Задание 44. Выберите правильные варианты ответа

Какой документ составляется по итогам проведения КТО?

1)протокол КТО

2)ведомость КТО

3)**акт КТО**

Задание 45. Выберите правильный вариант ответа

Какие проверки проводятся на пневмооборудовании машины при КТО?

- 1) проверка срабатывания сигналов
- 2) **осмотр пневмооборудования, проверка герметичности в соединениях пневмосистемы**
- 3) проверка резервуаров высокого давления

Задание 46. Выберите правильные варианты ответа

Когда проводится сезонное ТО?

- 1) **проводится до начала сезона работ**
- 2) в летний период
- 3) **при переходе с летнего на зимний и с зимнего на летний периоды**

Задание 47. Выберите правильный вариант ответа

Какие работы включает сезонное ТО?

- 1) замена топлива
- 2) замена смазочных материалов
- 3) мероприятия по подготовке СПС к работе в условиях отрицательных температур
- 4) приведение всех ее узлов и систем в рабочее состояние, настройка и опробование.
- 5) **все перечисленное**

Задание 48. Выберите правильный вариант ответа

В каком объеме выполняется сезонное ТО?

- 1) в объеме ТО-2
- 2) в объеме ТО-1
- 3) **в объеме одного из видов периодического технического обслуживания в зависимости от наработки**

Задание 49. Выберите правильный вариант ответа

Какое сезонное обслуживание проводится на колесной паре машины?

- 1) проверить уровень смазки в осевом редукторе
- 2) провести внешний осмотр
- 3) **промыть картеры осевых редукторов и заправить их свежим сезонным маслом согласно карте смазки**

Задание 50. Выберите правильный вариант ответа

Какое сезонное обслуживание проводится на электрических машинах?

- 1) проверка подшипников и состояния крепления

2)проверка контактным термометром температуры нагрева различных частей электрических машин

3)замене щеточных узлов

Задание 51. Выберите правильный вариант ответа

Какие виды ТО и ремонта проводятся на крановой установке?

1)технический осмотр

2)периодическое ТО

3)планово-предупредительный ремонт

4) **все перечисленное**

Задание 52. Выберите правильные варианты ответа

Какие виды осмотров проводятся для крана, установленного на автотрисе?

1)**ежесменный**

2)годовой контрольно-технический

3)ежемесячный

4)полугодовой

Задание 53. Выберите правильные варианты ответа

С какой периодичностью проводится ТО-2 на крановой установке?

1)1500 часов работы

2)1000 часов работы

3)**700 часов работы**

Задание 54. Выберите правильный вариант ответа

С какой периодичностью проводится ТО-1 на монтажной площадке?

1)**через каждые 140 часов**

2)через каждые 420 часов

3)через каждые 700 часов

Задание 55. Выберите правильный вариант ответа

Кто проводит ежесменный осмотр монтажной площадки?

1)**бригада СПС**

2)ответственное лицо на предприятии за содержание подъемных средств

3)главный механик

Задание 56. Выберите правильный вариант ответа

Какие виды ТО и ремонта проводятся на подъемнике?

1)**технический осмотр**

2)**периодическое ТО**

3) **планово-предупредительный ремонт**

4) годовое ТО

5) ежемесячное ТО

6) полугодовое ТО

Задание 57. Выберите правильный вариант ответа

Какие проверки проводятся при проведении КТО подъемника?

1) **проверка состояния сборочных единиц, агрегатов, систем подъемника**

2) **наличие паспорта и правильность его заполнения**

3) статические испытания

Задание 58. Выберите правильный вариант ответа

Что включает в себя полное техническое освидетельствование?

1) осмотр и проверку работы подъемника

2) статические испытания;

3) динамические испытания.

4) **все перечисленное**

Задание 59. Выберите правильный вариант ответа

Какой груз необходимо подвесить к каждой люльке подъемника при статических испытаниях?

1) 50 кг

2) **80 кг**

3) 100 кг

Задание 60. Выберите правильные варианты ответа

Сколько необходимо сделать подъемов стрелы при динамических испытаниях подъемника?

1) не менее 2 подъемов

2) **не менее 3 подъемов**

3) не менее 5 подъемов

Задание 61. Выберите правильный вариант ответа

Назовите причины, по которым гидравлические механизмы работают рывками?

1) **наличие воздуха в системе**

2) засорился гидрозамок

3) **низкий уровень масла**

4) неправильное направление вращения насоса

5) **нагрев масла**

Задание 62. Выберите правильный вариант ответа

Назовите причины, по которым гидронасос не создает необходимого давления?

- 1) **течь масла из насоса**
- 2) **пенообразование в баке**
- 3) засорился сливной фильтр
- 4) не открылся обратный клапан

Задание 63. Выберите правильный вариант ответа

Назовите причины, по которым недозаряжаются аккумуляторные батареи?

- 1) не прочищены вентиляционные отверстия АКБ
- 2) **неисправен генератор**
- 3) **неисправен реле-регулятор**
- 4) генератор не получает достаточного охлаждения

Задание 64. Выберите правильный вариант ответа

Назовите причины, по которым завышено давление в главном резервуаре

- 1) сильная утечка воздуха из уравнительного резервуара
- 2) **заедает клапан холостого хода**
- 3) перекрытие концевых кранов

Задание 65. Выберите правильный вариант ответа

Назовите причины, по которым при отпуске тормоза поршень тормозного цилиндра не возвращается в исходное положение?

- 1) **излом отпускной пружины**
- 2) засорены калиброванные отверстия
- 3) **изогнутость штока**
- 4) утечка воздуха через воздухораспределитель

Задание 66. Выберите правильный вариант ответа

С какой периодичностью необходимо проводить текущий ремонт первого объема ТР-1 на машинах АДМ?

- 1) через 5000 км пробега
- 2) **через 20000 км пробега**
- 3) через 50000 км пробега

Задание 67. Выберите правильный вариант ответа

С какой периодичностью необходимо проводить текущий ремонт первого объема ТР-2 на машинах МПТ?

- 1) **через 50000 км пробега**

- 2) через 100000 км пробега
- 3) через 120000 км пробега

Задание 68. Выберите правильный вариант ответа

Какой руководящий орган утверждает графики проведения текущего ремонта?

- 1) главный инженер предприятия-балансодержателя
- 2) **ДРП или ДПМ**
- 3) Дирекция инфраструктуры

Задание 69. Выберите правильные варианты ответа

Сколько раз можно увеличить межремонтную норму?

- 1) **один раз**
- 2) два раза
- 3) не более трех раз

Задание 70. Выберите правильный вариант ответа

На сколько можно увеличить межремонтную норму?

- 1) на 10%
- 2) **на 25%**
- 3) на 30%

Задание 71. Выберите правильный вариант ответа

Место проведения текущего ремонта машин

- 1) в стационарных условиях на предприятии
- 2) в полевых условиях
- 3) **выполняется как в стационарных, так и в полевых условиях**

Задание 72. Выберите правильный вариант ответа

Нужно ли перед началом проведения текущего ремонта ТР-1 проводить ежесменное ТО?

- 1) **да, это необходимо выполнить**
- 2) нет необходимости
- 3) проводится техническое обслуживание ТО-2

Задание 73. Выберите правильный вариант ответа

Какие работы по текущему ремонту ТР-1 проводятся на системе питания двигателя машины?

- 1) **притирка клапанов**
- 2) замена топливоподкачивающего насоса
- 3) **проверка и регулировка топливного насоса высокого давления;**
- 4) замена клапанов

Задание 74. Выберите правильный вариант ответа

Какие работы по текущему ремонту ТР-1 проводятся на ходовой части машины?

- 1) **осмотр колесных пар, букс и рессорного подвешивания без выкатки колесных пар и вскрытия букс;**
- 2)осмотр колесных пар, букс и рессорного подвешивания с выкаткой колесных пар и вскрытием букс;
- 3)осмотр колесных пар, замена смазки в буксах

Задание 75. Выберите правильные варианты ответа

Какие обязательные работы по текущему ремонту ТР-1 проводятся на гидропередаче машины?

- 1)полная разбока
- 2)**смена масла в гидросистеме**
- 3)замена всех гидронасосов

Задание 76. Выберите правильный вариант ответа

Нужно ли перед началом проведения текущего ремонта ТР-2 проводить работ по ТР-1?

- 1)**это необходимо сделать**
- 2)нет необходимости
- 3)проводятся все виды ТО

Задание 77. Выберите правильный вариант ответа

Какие обязательные работы по текущему ремонту ТР-2 проводятся на тормозном оборудовании машины?

- 1)замена тормозных колодок и крана машиниста
- 2)замена компрессора
- 3)**ремонт тормозной системы с полной разборкой тормозной рычажной передачи**

Задание 78. Выберите правильный вариант ответа

Какие обязательные работы по текущему ремонту ТР-2 проводятся на колесных парах машины?

- 1)осмотр
- 2)**обыкновенное освидетельствование**
- 3)полное освидетельствование

Задание 79. Выберите правильный вариант ответа

Какие обязательные работы по текущему ремонту ТР-2 проводятся на буксовых узлах машины?

1) **промежуточная ревизия букс**

2) полная ревизия букс

3) наружный осмотр букс

Задание 80. Выберите правильный вариант ответа

Какие обязательные работы по текущему ремонту ТР-2 проводятся на автосцепке машины?

1) осмотр и регулировка механизма сцепления

2) **полный осмотр и ремонт автосцепных устройств с их снятием**

3) никаких работ не проводится

Задание 81. Выберите правильный вариант ответа

Какие обязательные работы по текущему ремонту КР-1 проводятся на двигателе внутреннего сгорания?

1) **капитальный ремонт**

2) текущий ремонт

3) плановое техническое обслуживание

Задание 82. Выберите правильный вариант ответа

Какие обязательные работы по текущему ремонту КР-1 проводятся на электрооборудовании машины?

1) замена электропроводки

2) **проверка уровня сопротивления изоляции электрооборудования и электропроводки**

3) замена электрических машин

Задание 83. Выберите правильные варианты ответа

Какие обязательные работы по текущему ремонту КР-1 проводятся на экипажной части машины?

1) **ремонт кабины**

2) **окраска с нанесением всех надписей и знаков**

3) замена кабины

4) замена ступенек и поручней

5) замена рамы машины

Задание 84. Выберите правильный вариант ответа

Какие обязательные работы по текущему ремонту КР-1 проводятся на колесных парах машины?

1) осмотр

2) обычное освидетельствование

3) **полное освидетельствование**

Задание 85. Выберите правильный вариант ответа
Что является финальным этапом проведения КР-1?

- 1) окраска изделия
- 2) **испытание изделия**
- 3) нанесение надписей

Задание 86. Выберите правильные варианты ответа
Как классифицируется ремонт по видам в зависимости от оснащения предприятия?

- 1) **индивидуальный**
- 2) массовый
- 3) **агрегатно-узловой**
- 4) **поточно-узловой**
- 5) цеховой

Задание 87. Выберите правильные варианты ответа
Какие методы используются для выявления работоспособности машин и износа узлов?

- 1) внешний осмотр
- 2) характер шума, стуков
- 3) нагрев деталей
- 4) дефектоскопия
- 5) **все перечисленное**

Задание 88. Выберите правильные варианты ответа
Какие инструменты не относятся к категории измерительных?

- 1) калибры
- 2) индикаторы часового типа
- 3) **съёмники**
- 4) **гайковерты**
- 5) микрометры
- 6) щупы
- 7) **динамометрические ключи**

Задание 89. Выберите правильные варианты ответа
Какое оборудование относится к категории разборочно-сборочного?

- 1) **прессы**
- 2) **верстаки**
- 3) рейсмусы
- 4) кран-балки

5)стенды

Задание 90. Выберите правильный вариант ответа

Какие способы контроля используются при дефектоскопии деталей?

- 1)магнитнопорошковый
- 2)ультразвуковой
- 3)вихретоковый
- 4)**все перечисленные**

3. Фонд оценочных средств для проверки результатов освоения программы профессионального модуля по практике

3.1 Общие положения

Целью проверки результатов освоения программы профессионального модуля по учебной и производственной практике является оценка: профессиональных и общих компетенций; практического опыта и умений.

Итоговая оценка по учебной и производственной практикам выставляется на основании данных аттестационного листа (характеристики профессиональной деятельности обучающегося на практике) с указанием видов работ, выполненных обучающимся во время практики, их объема, качества выполнения в соответствии с технологией и требованиями организации, в которой проходила учебная и производственная практики по пятибалльной системе

3.2 Виды работ практики и проверяемые результаты обучения по профессиональному модулю

Таблица 5. Перечень видов работ по производственной практике ПП 03

Виды работ	Коды проверяемых результатов			Документ, подтверждающий качество выполнения работ
	ПК	ОК	ПО, У	
1	2	3	4	5
Ведение специального железнодорожного подвижного состава (самоходного) с установленной локальным нормативным актом скоростью.	ПК.7.1 ПК.7.2	ОК 01, ОК 2, ОК 4, ОК 5, ОК 9	Уо.01.01- Уо.01.07 Зо.01.01 - Зо.01.07 Уо.02.01- Уо.02.07 Зо.02.01 - Зо.02.03 З 7.1.01-7.1.14 У 7.1.01- 7.1.24	Аттестационный лист о прохождении практики
Управление специальным железнодорожным подвижным составом (самоходным) при перевозке людей и груза, транспортировке инструмента, материалов, механизмов, оборудования, устройств при движении по железнодорожным путям к месту	ПК.7.1 ПК.7.2	ОК 01, ОК 2, ОК 4, ОК 5, ОК 9	Уо.01.01- Уо.01.07 Зо.01.01 - Зо.01.07 Уо.02.01- Уо.02.07 Зо.02.01 - Зо.02.03	

выполнения работ.			3 7.1.01-7.1.14 У 7.1.01-7.1.24
Управление силовыми, крановыми установками, рабочими органами и механизмами специального железнодорожного подвижного состава (самоходного) согласно технологическому процессу при сооружении, текущем содержании, ремонте верхнего строения железнодорожного пути, искусственных сооружений, земляного полотна, устройства электроснабжения.	ПК.7.1 ПК.7.2	ОК 01, ОК 2, ОК 4, ОК 5, ОК 9	Уо.01.01- Уо.01.07 Зо.01.01 - Зо.01.07 Уо.02.01- Уо.02.07 Зо.02.01 - Зо.02.03 3 7.1.01-7.1.14 У 7.1.01-7.1.24
Выполнение маневровых работ специальным железнодорожным подвижным составом (самоходным) на деповских и станционных железнодорожных путях с установленной локальным нормативным актом скоростью.	ПК.7.1 ПК.7.2	ОК 01, ОК 2, ОК 4, ОК 5, ОК 9	Уо.01.01- Уо.01.07 Зо.01.01 - Зо.01.07 Уо.02.01- Уо.02.07 Зо.02.01 - Зо.02.03 3 7.1.01-7.1.14 У 7.1.01-7.1.24
Выполнение погрузочно-разгрузочных работ с использованием специального железнодорожного подвижного состава (самоходного).	ПК.7.1 ПК.7.2	ОК 01, ОК 2, ОК 4, ОК 5, ОК 9	Уо.01.01- Уо.01.07 Зо.01.01 - Зо.01.07 Уо.02.01- Уо.02.07 Зо.02.01 - Зо.02.03 3 7.1.01-7.1.14 У 7.1.01-7.1.24
Контроль правильности погрузки, размещения и крепления груза на специальном железнодорожном подвижном составе (самоходном).	ПК.7.1 ПК.7.2	ОК 01, ОК 2, ОК 4, ОК 5, ОК 9	Уо.01.01- Уо.01.07 Зо.01.01 - Зо.01.07 Уо.02.01- Уо.02.07 Зо.02.01 - Зо.02.03 3 7.1.01-7.1.14 У 7.1.01-7.1.24
Контроль работы устройств безопасности, состояния сцепного устройства специального железнодорожного подвижного состава (самоходного).	ПК.7.1 ПК.7.2	ОК 01, ОК 2, ОК 4, ОК 5, ОК 9	Уо.01.01- Уо.01.07 Зо.01.01 - Зо.01.07 Уо.02.01- Уо.02.07

			3о.02.01 - 3о.02.03 З 7.1.01-7.1.14 У 7.1.01- 7.1.24
Ведение переговоров по переговорным устройствам в соответствии с требованиями регламента переговоров.	ПК.7.1 ПК.7.2	ОК 01, ОК 2, ОК 4, ОК 5, ОК 9	Уо.01.01- Уо.01.07 3о.01.01 - 3о.01.07 Уо.02.01- Уо.02.07 3о.02.01 - 3о.02.03 З 7.1.01-7.1.14 У 7.1.01- 7.1.24
Контроль работы устройств радиосвязи специального железнодорожного подвижного состава (самоходного).	ПК.7.1 ПК.7.2	ОК 01, ОК 2, ОК 4, ОК 5, ОК 9	Уо.01.01- Уо.01.07 3о.01.01 - 3о.01.07 Уо.02.01- Уо.02.07 3о.02.01 - 3о.02.03 З 7.1.01-7.1.14 У 7.1.01- 7.1.24
Контроль работы узлов и агрегатов специального железнодорожного подвижного состава (самоходного) визуально и с использованием автоматизированной системы диагностики.	ПК.7.1 ПК.7.2	ОК 01, ОК 2, ОК 4, ОК 5, ОК 9	Уо.01.01- Уо.01.07 3о.01.01 - 3о.01.07 Уо.02.01- Уо.02.07 3о.02.01 - 3о.02.03 З 7.1.01-7.1.14 У 7.1.01- 7.1.24
Контроль показаний контрольно-измерительных приборов специального железнодорожного подвижного состава (самоходного).	ПК.7.1 ПК.7.2	ОК 01, ОК 2, ОК 4, ОК 5, ОК 9	Уо.01.01- Уо.01.07 3о.01.01 - 3о.01.07 Уо.02.01- Уо.02.07 3о.02.01 - 3о.02.03 З 7.1.01-7.1.14 У 7.1.01- 7.1.24
Контроль работы гололедоочистительной установки при очистке наледи с устройств электроснабжения.	ПК.7.1 ПК.7.2	ОК 01, ОК 2, ОК 4, ОК 5,	Уо.01.01- Уо.01.07 3о.01.01 - 3о.01.07

		ОК 9	Уо.02.01- Уо.02.07 Зо.02.01 - Зо.02.03 З 7.1.01-7.1.14 У 7.1.01- 7.1.24
Ведение специального железнодорожного подвижного состава (самоходного) в рациональном режиме с обеспечением экономного расходования топливно-энергетических ресурсов, смазочных материалов.	ПК.7.1 ПК.7.2	ОК 01, ОК 2, ОК 4, ОК 5, ОК 9	Уо.01.01- Уо.01.07 Зо.01.01 - Зо.01.07 Уо.02.01- Уо.02.07 Зо.02.01 - Зо.02.03 З 7.1.01-7.1.14 У 7.1.01- 7.1.24
Внесение в книгу установленной локальными нормативными актами формы записей о выявленных нарушениях, угрожающих безопасности движения.	ПК.7.1 ПК.7.2	ОК 01, ОК 2, ОК 4, ОК 5, ОК 9	Уо.01.01- Уо.01.07 Зо.01.01 - Зо.01.07 Уо.02.01- Уо.02.07 Зо.02.01 - Зо.02.03 З 7.1.01-7.1.14 У 7.1.01- 7.1.24
Контроль технического состояния специального железнодорожного подвижного состава (самоходного) при управлении установками и рабочими органами, перевозке людей и груза, транспортировке инструмента, материалов, механизмов, оборудования, устройств при движении по железнодорожным путям к месту выполнения работ.	ПК.7.1 ПК.7.2	ОК 01, ОК 2, ОК 4, ОК 5, ОК 9	Уо.01.01- Уо.01.07 Зо.01.01 - Зо.01.07 Уо.02.01- Уо.02.07 Зо.02.01 - Зо.02.03 З 7.1.01-7.1.14 У 7.1.01- 7.1.24
Контроль параметров работы контрольно-измерительных приборов, оборудования, устройств безопасности, радиосвязи специального железнодорожного подвижного состава (самоходного).	ПК.7.1 ПК.7.2	ОК 01, ОК 2, ОК 4, ОК 5, ОК 9	Уо.01.01- Уо.01.07 Зо.01.01 - Зо.01.07 Уо.02.01- Уо.02.07 Зо.02.01 - Зо.02.03 З 7.1.01-7.1.14 У 7.1.01- 7.1.24
Выполнение работ по устранению выявленных по результатам контроля	ПК.7.1	ОК 01, ОК 2,	Уо.01.01- Уо.01.07

<p>неисправностей узлов, агрегатов, механизмов, оборудования специального железнодорожного подвижного состава (самоходного) в пределах своей компетенции, установленной локальными нормативными актами</p>	ПК.7.2	ОК 4, ОК 5, ОК 9	<p>Зо.01.01 - Зо.01.07 Уо.02.01- Уо.02.07 Зо.02.01 - Зо.02.03 З 7.1.01-7.1.14 У 7.1.01- 7.1.24</p>
<p>Определение порядка выполнения работ, предусмотренных системой планово-предупредительного ремонта специального железнодорожного подвижного состава (самоходного), с выбором инструмента для их выполнения.</p>	ПК.7.1 ПК.7.2	ОК 01, ОК 2, ОК 4, ОК 5, ОК 9	<p>Уо.01.01- Уо.01.07 Зо.01.01 - Зо.01.07 Уо.02.01- Уо.02.07 Зо.02.01 - Зо.02.03 З 7.1.01-7.1.14 У 7.1.01- 7.1.24</p>
<p>Выполнение комплекса работ по техническому обслуживанию и ремонту специального железнодорожного подвижного состава (самоходного) в пределах своей компетенции, установленной локальными нормативными актами.</p>	ПК.7.1 ПК.7.2	ОК 01, ОК 2, ОК 4, ОК 5, ОК 9	<p>Уо.01.01- Уо.01.07 Зо.01.01 - Зо.01.07 Уо.02.01- Уо.02.07 Зо.02.01 - Зо.02.03 З 7.1.01-7.1.14 У 7.1.01- 7.1.24</p>
<p>Поддержание в исправном состоянии двигателя, оборудования, ходовой части, агрегатов, систем, узлов, рабочих органов специального железнодорожного подвижного состава (самоходного).</p>	ПК.7.1 ПК.7.2	ОК 01, ОК 2, ОК 4, ОК 5, ОК 9	<p>Уо.01.01- Уо.01.07 Зо.01.01 - Зо.01.07 Уо.02.01- Уо.02.07 Зо.02.01 - Зо.02.03 З 7.1.01-7.1.14 У 7.1.01- 7.1.24</p>

3.3. Форма аттестационного листа по практике

Аттестационный лист по производственной практике

Ф.И.О. обучающегося _____

Группа _____ Курс _____ Форма обучения _____

Специальность 13.02.07 ПМд.03 Выполнение работ по профессии Машинист автотомотрисы в объеме 120 часов, с «__» _____ 20__ г. по «__» _____ 20__ г.

Полнота освоения профессиональных компетенций

ПМ и МДК	Вид работ по рабочей программе ПМ и учебной практики	код ПК	Результат (освоена/не освоена)	Промежуточная оценка
ПМд .03	Ведение специального железнодорожного подвижного состава (самоходного) с установленной локальным нормативным актом скоростью.	ПК 7.1		
		ПК 7.2		
	Управление специальным железнодорожным подвижным составом (самоходным) при перевозке людей и груза, транспортировке инструмента, материалов, механизмов, оборудования, устройств при движении по железнодорожным путям к месту выполнения работ.	ПК 7.1		
		ПК 7.2		
	Управление силовыми, крановыми установками, рабочими органами и механизмами специального железнодорожного подвижного состава (самоходного) согласно технологическому процессу при сооружении, текущем содержании, ремонте верхнего строения железнодорожного пути, искусственных сооружений, земляного полотна, устройства электроснабжения.	ПК 7.1		
		ПК 7.2		
	Выполнение маневровых работ специальным железнодорожным подвижным составом (самоходным) на деповских и станционных железнодорожных путях с установленной локальным нормативным актом скоростью	ПК 7.1		
		ПК 7.2		
	Выполнение погрузочно-разгрузочных работ с использованием специального железнодорожного подвижного состава (самоходного).	ПК 7.1		
		ПК 7.2		
	Контроль правильности погрузки, размещения и крепления груза на специальном железнодорожном подвижном составе (самоходном).	ПК 7.1		
		ПК 7.2		
	Контроль работы устройств безопасности, состояния сцепного устройства специального железнодорожного подвижного состава (самоходного).	ПК 7.1		
		ПК 7.2		
	Ведение переговоров по переговорным устройствам в соответствии с требованиями регламента переговоров.	ПК 7.1		
		ПК 7.2		
	Контроль работы устройств радиосвязи специального железнодорожного подвижного состава (самоходного).	ПК 7.1		
		ПК 7.2		
	Контроль работы узлов и агрегатов специального железнодорожного подвижного состава (самоходного) визуально и с использованием автоматизированной системы диагностики.	ПК 7.1		
		ПК 7.2		
Контроль показаний контрольно-измерительных приборов специального железнодорожного подвижного состава (самоходного). Контроль работы гололедоочистительной установки при очистке наледи с устройств электроснабжения.	ПК 7.1			
	ПК 7.2			
Ведение специального железнодорожного	ПК 7.1			

	подвижного состава (самоходного) в рациональном режиме с обеспечением экономного расходования топливно-энергетических ресурсов, смазочных материалов.	ПК 7.2		
	Внесение в книгу установленной локальными нормативными актами формы записей о выявленных нарушениях, угрожающих безопасности движения.	ПК 7.1		
		ПК 7.2		
	Контроль технического состояния специального железнодорожного подвижного состава (самоходного) при управлении установками и рабочими органами, перевозке людей и груза, транспортировке инструмента, материалов, механизмов, оборудования, устройств при движении по железнодорожным путям к месту выполнения работ.	ПК 7.1		
		ПК 7.2		
	Контроль параметров работы контрольно-измерительных приборов, оборудования, устройств безопасности, радиосвязи специального железнодорожного подвижного состава (самоходного).	ПК 7.1		
		ПК 7.2		
	Выполнение работ по устранению выявленных по результатам контроля неисправностей узлов, агрегатов, механизмов, оборудования специального железнодорожного подвижного состава (самоходного) в пределах своей компетенции, установленной локальными нормативными актами.	ПК 7.1		
		ПК 7.2		
	Определение порядка выполнения работ, предусмотренных системой планово-предупредительного ремонта специального железнодорожного подвижного состава (самоходного), с выбором инструмента для их выполнения.	ПК 7.1		
		ПК 7.2		
	Выполнение комплекса работ по техническому обслуживанию и ремонту специального железнодорожного подвижного состава (самоходного) в пределах своей компетенции, установленной локальными нормативными актами.	ПК 7.1		
		ПК 7.2		
	Поддержание в исправном состоянии двигателя, оборудования, ходовой части, агрегатов, систем, узлов, рабочих органов специального железнодорожного подвижного состава (самоходного).	ПК 7.1		
		ПК 7.2		

Уровень формирования общих компетенций

Код ОК	Основные показатели оценки результата ОК	Уровень формирования ОК		
		Низкий	Средний	Высокий
ОК1	Выбирать способы решения задач профессиональной деятельности применительно к различным контекстам;			
ОК2	Использовать современные средства поиска, анализа и интерпретации информации и информационные технологии для выполнения задач профессиональной деятельности;			
ОК3	Планировать и реализовывать собственное			

	профессиональное и личностное развитие;			
ОК4	Эффективно взаимодействовать и работать в коллективе и команде;			
ОК5	Осуществлять устную и письменную коммуникацию на государственном языке Российской Федерации с учетом особенностей социального и культурного контекста;			
ОК6	Проявлять гражданско-патриотическую позицию, демонстрировать осознанное поведение на основе общечеловеческих ценностей.			
ОК7	Содействовать сохранению окружающей среды, ресурсосбережению, эффективно действовать в чрезвычайных ситуациях.			
ОК8	Использовать средства физической культуры для сохранения и укрепления здоровья в процессе профессиональной деятельности и поддержания необходимого уровня физической подготовленности.			
ОК9	Пользоваться профессиональной документацией на государственном и иностранном языках.			

Показатели формирования компетенций:

Низкий – воспроизводит; Средний – осознанные действия; Высокий – самостоятельные действия.

Замечания и рекомендации обучающемуся

Заключение о качестве прохождения производственной практики (*отражается уровень формирования ПК и ОК*)

«__» ____ 20__

Должность

подпись

ФИО

4. ФОС для экзамена квалификационного

4.1 Паспорт

ФОС предназначены для контроля и оценки результатов освоения профессионального модуля ПМд. 03 Выполнение работ по профессии Машинист автотранспорта по специальности 13.02.07 Электроснабжение (по отраслям)

Оцениваемые компетенции:

Код	Наименование результата обучения
ОК1	Выбирать способы решения задач профессиональной деятельности применительно к различным контекстам;
ОК2	Использовать современные средства поиска, анализа и интерпретации информации и информационные технологии для выполнения задач профессиональной деятельности;
ОК4	Эффективно взаимодействовать и работать в коллективе и команде;
ОК5	Осуществлять устную и письменную коммуникацию на государственном языке Российской Федерации с учетом особенностей социального и культурного контекста;
ОК9	Пользоваться профессиональной документацией на государственном и иностранном языках.
ПК 7.1	Управлять специальным железнодорожным подвижным составом (самоходным)
ПК 7.2	Выполнять работы по техническому обслуживанию и ремонту специального подвижного состава (самоходного).

Экзамен квалификационный состоит из аттестационных испытаний следующих видов: **выполнение комплексного практического задания.**

К экзамену квалификационному допускаются обучающиеся успешно освоившие элементы программы ПМ: теоретическую часть (МДК) и практик.

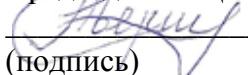
1.2 Пакет экзаменатора

ФЕДЕРАЛЬНОЕ АГЕНТСТВО ЖЕЛЕЗНОДОРОЖНОГО ТРАНСПОРТА
 Улан-Удэнский колледж железнодорожного транспорта -
 филиал Федерального государственного бюджетного образовательного учреждения
 высшего образования «Иркутский государственный университет путей сообщения»
 (УУКЖТ ИрГУПС)

РАССМОТРЕНО

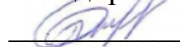
ЦМК *специальности 13.02.07*
 протокол №10 от 20.04. 2024 г.

Председатель ЦМК

 А.В. Аверина
 (подпись) (И.О.Ф)

СОГЛАСОВАНО

Зам. директора колледжа по УР

 И.А. Бочарова
 (подпись) (И.О.Ф)

ДД.ММ.ГГГГ

Пакет экзаменатора для оценки результатов освоения программы профессионального модуля
 ПМд. 03 Выполнение работ по профессии Машинист автотрактора
 специальности 13.02.07 Электроснабжение (по отраслям)
 4 курс 7 семестр/3 курс 5 семестр

Номер и содержание задания	Оцениваемые компетенции	Показатели оценки результата
Практическая работа № 1 «Подготовка к работе машины (автотрактора, мотовоза, дрезины), запуск двигателя, проверка работы всех агрегатов, механизмов и систем на холостом ходу, перевод машины из транспортного положения в рабочее положение, установка	ОК 01. Выбирать способы решения задач профессиональной деятельности применительно к различным контекстам; ОК 02. Осуществлять поиск, анализ и интерпретацию информации, необходимой для выполнения задач профессиональной деятельности; ОК 04. Работать в коллективе и команде, эффективно взаимодействовать с коллегами, руководством, клиентами;	Подобрать необходимый инструмент и материалы для выполнения работ. Выполнить операции по подготовке двигателя к пуску, запуску двигателя и контроля за его работой. Порядок проверки тормозного оборудования машины АДМ перед выездом. Порядок выполнения работ бригадой при переводе машины АДМ из транспортного положения в рабочее. Порядок выполнения работ при

<p>аутригеров, перевод в рабочее положение поворотной монтажной площадки, монтажной люльки, дополнительного рабочего оборудования, управление крановой установкой, краноманипулятором, строповка, подъем, опуск груза»</p>	<p>ОК 05. Осуществлять устную и письменную коммуникацию на государственном языке Российской Федерации с учетом особенностей социального и культурного контекста; ОК 09. Использовать информационные технологии в профессиональной деятельности; ПК 7.1. Управлять специальным железнодорожным подвижным составом (самоходным);</p>	<p>переводе монтажной площадки АДМ в рабочее положение. Порядок подготовки крановой установки машины АДМ к работе. Стropовка, подъем, опуск груза. Соблюдение требований охраны труда при выполнении каждого действия и операции. Достижение запланированного результата практической квалификационной работы</p>
<p>Практическая работа №2 «Выполнение обслуживания автотрисы, мотовоза, дрезины (на выбор) в объеме технического обслуживания ТО-1: визуальный осмотр машины, выявление неисправностей, очистка, определение технического состояния узлов, агрегатов, механизмов, систем, канатов; крепление деталей, регулирование механизмов, узлов и агрегатов; смазка, заправка машин; замена масел, топлива и охлаждающих жидкостей (по сезону);</p>	<p>ПК 7.2. Выполнять работы по техническому обслуживанию и ремонту специального подвижного состава (самоходного).</p>	<p>Подобрать необходимый инструмент и материалы для выполнения работ по техническому обслуживанию ТО-1. Выполнить операции по техническому обслуживанию ТО-1. Выполнить заключительные операции. Дать заключение о правильности выполненных работ (устно). Соблюдение требований охраны труда при выполнении каждого действия и операции. Достижение запланированного результата практической квалификационной работы</p>

опробование действия отдельных узлов, рабочего оборудования и машины в целом; замена или восстановление изношенных деталей при обнаружении неисправностей)»		
---	--	--

4.3 Билет экзаменуемого

ФЕДЕРАЛЬНОЕ АГЕНТСТВО ЖЕЛЕЗНОДОРОЖНОГО ТРАНСПОРТА
Улан-Удэнский колледж железнодорожного транспорта -
филиал Федерального государственного бюджетного образовательного учреждения
высшего образования «Иркутский государственный университет путей сообщения»
(УУКЖТ ИргУПС)

<p>РАССМОТРЕНО ЦМК специальности 13.02.07 протокол №__ от «__» ____2024 г. _____ А.В. Аверина (подпись) (И.О.Ф)</p>	<p>ЭКЗАМЕН КВАЛИФИКАЦИОННЫЙ ПМд. 03 Выполнение работ по профессии Машинист автотрисы Специальность 13.02.07 Электроснабжение (по отраслям) Профессионалитет 4 курс 7 семестр /3 курс 5 семестр</p>	<p>СОГЛАСОВАНО Зам. директора колледжа по УР _____ И.А.Бочарова (подпись) (И.О.Ф) «__» _____ 2024 г.</p>
Билет №1		
Содержание задания	Проверяемые компетенции (коды)	
<p>«Подготовка к работе машины (автотрисы, мотовоза, дрезины), запуск двигателя, проверка работы всех агрегатов, механизмов и систем на холостом ходу, перевод машины из транспортного положения в рабочее положение, установка аутригеров, перевод в рабочее положение поворотной монтажной площадки, монтажной люльки, дополнительного рабочего оборудования, управление крановой установкой, краном-манипулятором, строповка, подъем, опуск груза»</p>	<p>ОК 01. ОК 02. ОК 04. ОК 05. ОК 09. ПК 7.1. ПК 7.2.</p>	
<p>«Выполнение обслуживания автотрисы, мотовоза, дрезины (на выбор) в объеме технического обслуживания ТО-1: визуальный осмотр машины, выявление неисправностей, очистка, определение технического состояния узлов, агрегатов, механизмов, систем, канатов; крепление деталей, регулирование механизмов, узлов и агрегатов; смазка, заправка машин; замена масел, топлива и охлаждающих жидкостей (по сезону); опробование действия отдельных узлов, рабочего оборудования и машины в целом; замена или восстановление изношенных деталей при обнаружении неисправностей)»</p>	<p>ОК 01. ОК 02. ОК 04. ОК 05. ОК 09. ПК 7.1. ПК 7.2.</p>	
<p>Инструкция.</p> <ol style="list-style-type: none"> 1. Внимательно прочитайте задание. 2. Вы можете воспользоваться учебно-методической и справочной литературой, имеющейся на специальном столе. 3. Время выполнения задания – 90 минут 4. Критерии оценки <p>- «отлично» - обучающийся успешно освоил все элементы программы профессионального модуля ПМд.03 (теоретическое содержание МДК 03.01, МДК 03.02 освоено полностью, без пробелов, практические навыки в период практики сформированы, заключение руководителя практики от производства положительное), все задания, предусмотренные рабочей учебной программой МДК.03.01, МДК.03.02 выполнены в полном объеме.</p> <p>- «хорошо» - обучающийся успешно освоил все элементы программы профессионального модуля ПМд.03 (теоретическое содержание МДК 03.01, МДК 03.02 освоено полностью, без пробелов, практические навыки в период практики сформированы, заключение руководителя практики от производства положительное), все задания, предусмотренные рабочей учебной программой МДК 03.01, МДК 03.02 выполнены с небольшими замечаниями.</p> <p>- «удовлетворительно» - обучающийся удовлетворительно освоил все элементы программы профессионального модуля ПМд.03 (теоретическое содержание МДК 03.01, МДК 03.02 освоено с небольшими пробелами, практические навыки в период практики сформированы, заключение руководителя практики от производства положительное), все задания, предусмотренные рабочей учебной программой МДК 03.01, МДК 03.02 выполнены с замечаниями.</p> <p>- «неудовлетворительно» - обучающийся не освоил элементы программы профессионального модуля ПМд.03 (теоретическое содержание МДК 03.01, МДК 03.02 освоено слабо, практические навыки в период практики сформированы неудовлетворительно, заключение руководителя практики от производства неудовлетворительное), все задания, предусмотренные рабочей учебной программой МДК 03.01, МДК 03.02 выполнены со значительными</p>		

**ОЦЕНОЧНАЯ ВЕДОМОСТЬ ПО ПРОФЕССИОНАЛЬНОМУ МОДУЛЮ
ПМд.03 «Выполнение работ по профессии Машинист автотрактора»
ФИО _____**

обучающийся на _____ курсе по специальности СПО

13.02.07 Электроснабжение (по отраслям)

освоил(а) программу профессионального модуля ПМд.03 «Выполнение работ по профессии машинист автотрактора» в объеме _____ часа.

Результаты промежуточной аттестации по элементам профессионального модуля

Элементы модуля (код и наименование МДК, код практик)	Формы промежуточной аттестации	Оценка
МДК 03.01 Управление специальным железнодорожным подвижным составом	Комплексный экзамен 3 курс 6 семестр /2 курс 4 семестр	
МДК 03.02 Выполнение работ по техническому обслуживанию и ремонту специального железнодорожного подвижного состава		
ППд 03.01	Дифференцированный зачет	
Итоги экзамена (квалификационного) по профессиональному модулю		
Коды и наименования проверяемых компетенций	Результат (освоен/не освоен)	
ОК 01. Выбирать способы решения задач профессиональной деятельности применительно к различным контекстам;	.	
ОК 02. Использовать современные средства поиска, анализа и интерпретации информации и информационные технологии для выполнения задач профессиональной деятельности;		
ОК 04. Эффективно взаимодействовать и работать в коллективе и команде;		
ОК 05. Осуществлять устную и письменную коммуникацию на государственном языке Российской Федерации с учетом особенностей социального и культурного контекста;	.	
ОК 09. Пользоваться профессиональной документацией на государственном и иностранном языках.		
ПК 7.1. Управлять специальным железнодорожным подвижным составом (самоходным);		
ПК 7.2. Выполнять работы по техническому обслуживанию и ремонту специального подвижного состава (самоходного).		
Итоговая оценка экзамена квалификационного:		

Результат оценки: вид профессиональной деятельности **освоен**

Дата «_____» _____ 20__ г.

Председатель экзаменационной комиссии _____
(подпись) (И.О.Ф)

Секретарь экзаменационной комиссии _____
(подпись) (И.О.Ф)

Члены экзаменационной комиссии _____
(подпись) (И.О.Ф)

Сводная таблица-ведомость по ПМд. 03

Результаты обучения по профессиональному модулю		Текущий и рубежный контроль				Промежуточная аттестация по ПМ			Экзамен квалификационный		
		Тестирование	Решение ситуационных задач	Защита ЛПЗ	Контрольные работы	Экзамены по МДК	Дифференцированный зачет по МДК	Дифференцированные зачеты по практике	Ход выполнения задания	Подготовленный продукт / осуществленный процесс	Устное обоснование результатов работы
1		2	3	4	5	6	7	8	9	10	11
Основные											
ПК 7.1	Показатель 1		+	+	+	+	+	+	+	+	+
ПК 7.2	Показатель 1			+		+	+	+		+	+
	Показатель 2			+		+	+	+		+	+
ОК 01	Показатель 1		+	+	+					+	
ОК 02	Показатель 1		+	+	+					+	
	Показатель 2		+	+	+					+	
ОК 04	Показатель 1		+	+	+	+	+	+	+	+	+
ОК 05	Показатель 1		+								
ОК 09	Показатель 1							+			
Вспомогательные											

Иметь практи- ческий опыт	ПО 1			+				+			
	ПО2										
	ПО3										
	ПО4										
	ПО5										
	ПО6										
	ПО7										
	ПО8										
	ПО9										
	ПО10										
	ПО11										
Уметь	У1		+	+				+			
	У2		+	+				+			
	У3		+	+				+			
	У4		+	+				+			
	У5		+	+				+			
	У6		+	+				+			
	У7		+	+				+			
	У8		+	+				+			
	У9			+				+			

	У10			+				+			
Знать	31	+		+	+	+	+				
	32	+		+	+	+	+				
	33	+		+	+	+	+				
	34	+		+	+	+	+				
	35	+		+	+	+	+				
	36	+		+	+	+	+				
	37	+		+	+	+	+				
	38	+		+	+	+	+				
	39	+		+		+	+				
	310	+		+		+	+				
	311	+		+		+	+				
	312	+		+		+	+				
	313	+		+		+	+				
	314	+		+		+	+				
	315	+		+		+	+				
316	+		+		+	+					